

檔 號：
保存年限：

教育部 書函

地址：10051臺北市中山南路5號
傳 真：02-2738-6460
聯絡人：黃維俊
電 話：02-7712-9130



受文者：元智大學

發文日期：中華民國107年11月6日
發文字號：臺教資(六)字第1070197497號
速別：普通件
密等及解密條件或保密期限：
附件：研討會簡章(0197497A00_ATTCH1.pdf)

收	文
107. 11. -7	
第107.1003842號	

✓主旨：本部辦理「107年校園職業安全衛生知能提升暨風險評估觀摩研討會」，請踴躍報名參加，請查照。

說明：

- 一、職業安全衛生法於103年公布施行並擴大保障各行業所有工作者安全與健康，各級學校（教育業）適法範圍由原本的實驗(習)場所擴大至全校，適用對象也由勞工擴大至工作者，為協助學校承辦校園職業安全衛生之人員熟知職業安全衛生相關法規，及提升校園職業安全衛生工作管理能力，特辦理旨揭研討會。
- 二、旨揭研討會邀請勞動部職業安全衛生署北中南三區職業安全衛生中心，進行職業安全衛生法規及學校安全衛生管理常見問題與改善建議說明，並邀請輔仁大學、逢甲大學及輔英科技大學針對學校風險評估實例操作進行經驗分享，

✓研討會相關資訊如下(詳如附件)：

✓(一)時間及地點

- 1、第一場次：107年11月30日(星期五)下午1時於輔仁大學野聲樓谷欣廳(新北市新莊區中正路510號)。





裝

訂



線

2、第二場次：107年12月04日(星期二)下午1時於逢甲大學人言大樓第六國際會議廳(臺中市西屯區文華路100號)。

3、第三場次：107年12月07日(星期五)下午1時輔英科技大學環生講堂C101(高雄市大寮區進學路151號)。

✓(二)對象：各公私立大專校院承辦校園職業安全衛生相關業務之人員。

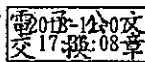
✓(三)報名方式：請至「教育部學校安全衛生資訊網」(<https://www.safelab.edu.tw/>)之「線上報名系統」填寫報名資料。

✓(四)報名時間：即日起至107年11月26日，額滿為止。

✓三、如有研討會相關問題，請逕洽中原大學環境風險管控研究中心葉庭岑小姐，電話：03-2654909，電子郵件：maybeloveforever@gmail.com。

正本：各公私立大專校院

副本：中原大學環境工程學系、本部資訊及科技教育司



「107 年校園職業安全衛生知能提升暨風險評估觀摩研討會」

簡章

一、目的：

職業安全衛生法於 103 年公布施行並擴大保障各行業所有工作者安全與健康，各級學校（教育業）適法範圍由原本的實驗(習)場所擴大至全校，適用對象也由勞工擴大至工作者，為協助學校承辦校園職業安全衛生之人員熟知職業安全衛生相關法規，及提升校園職業安全衛生工作管理能力，特辦理本次研討會。

二、對象：學校承辦校園職業安全衛生之人員。

三、辦理時間/地點(共三場次)

1. 107 年 11 月 30 日(星期五)下午 13 點至 16 時

會議地點：輔仁大學野聲樓谷欣廳(新北市新莊區中正路 510 號)

2. 107 年 12 月 04 日(星期二)下午 13 點至 16 時

會議地點：逢甲大學人言大樓第六國際會議廳(台中市西屯區文華路 100 號)

3. 107 年 12 月 07 日(星期五)下午 13 時至 16 時

會議地點：輔英科技大學環生講堂 C101(高雄市大寮區進學路 151 號)

四、議程：

時間	議程	講者
13:00-13:10	報到	
13:10-13:20	致詞	
13:20-14:50	1. 職業安全衛生法規說明 2. 學校安全衛生管理常見問題 與改善建議	勞動部職業安全衛生署 分區職業安全衛生中心
14:50-15:00	休息	
15:00-16:00	風險評估制度與程序說明暨實 例操作	學校代表
16:00-	賦歸	

五、報名方式

請至「教育部學校安全衛生資訊網」(<https://www.safelab.edu.tw/>)之「線上報名系統」填寫報名資料，報名完成後可於「報名資料查詢」進行查詢，報名成功之學員名單將不另行公告於網站。

六、報名須知及注意事項

1. 本次培訓全程免費，為響應環保，請自備環保杯及多搭乘大眾運輸工具。
2. 報名採網路報名，報名截止時間為 107 年 11 月 26 日 24 點。請於期限內

完成報名，以利各項行政作業進行，各場次限額 80 名，額滿為止。

3. 請各服務學校給予參加人員公差假。

4. 以上如有任何問題，請洽中原大學環境工程學系葉庭岑小姐

電話：03-2654909；E-mail：maybeloveforever@gmail.com

七、交通資訊

地點	地址	交通方式
輔仁 大學		1.捷運： 搭乘台北捷運中和新蘆線於輔大站(O19)下車，1 號出口出站即為輔大門口。
		2.公車： (1) 《捷運接駁公車》： 藍 2(新莊-捷運西門站)、橘 21(迴龍-新北產業園區)、橘 22(瓊林-捷運新莊站) (2) 《台北--輔大》： 111(新莊-陽明山)(例假日行駛)、235(國父紀念館-新莊)、299(輔大-永春高中)、299 區間車(輔大-台北車站)、513(輔大-捷運台大醫院站)、615(丹鳳-台北車站)、618(新莊-士林)、635(迴龍-台北)、636(迴龍-圓環)、637(五股-台北)、638(五股-捷運南京復興站)、639(樹林-北門)、663(國父紀念館-新莊)、797(五股-市政府)、799(樹林-台北)、801(五股-松山機場)、1501(五股-動物園)、1503(五股-動物園) (3) 《板橋--輔大》： 99(板橋-新莊)、802 區間車(新莊-捷運新埔站)、810(土城-迴龍)、842(新莊-捷運新埔站)、845(新莊-捷運新埔站) (4) 《新莊--輔大》： F201(新莊區公所-福德宮) (5) 《樹林--輔大》： 800(樹林-捷運輔大站)、859(泰山-樹林)、985 萬大樹林線(捷運輔大站-捷運龍山寺站) (6) 《三峽--輔大》： 802(三峽-捷運新埔站) (7) 《淡水--輔大》： 880(樹林-淡海)、883(樹林-淡海) (8) 《桃園--輔大》： 5009(桃園-新莊)、9102(桃園-台北)、1803(中壢-基隆)
		3.高鐵：

		<p>搭乘高鐵至台北車站，轉乘台北捷運中和新蘆線或公車。</p> <p>4.自行開車： 請參考校園地理位置圖前往。 ※由於校區及週邊道路停車空間嚴重不足，敬請儘量利用大眾交通工具前往，以免飽受塞車、停車之苦。</p>
逢甲大學	台中市西屯區文華路 100 號	<p>1.公車： (a)搭乘統聯客運巴士，請在統聯客運中港轉運站下車，換搭 79 線公車。 (b)台中市區公車 5、8、25、28、29、29A、29B、33、35、37、45、45 延、45 延 1、45 區、54、63、68、68 延、68 繞、79、125、157、160、167、199、199 延、354、358、359，共 29 線公車，請於逢甲大學站下車。 (c)其他客運巴士，請在台中市台灣大道朝馬站下車，可轉搭計程車約 5-10 分鐘抵達逢甲大學。</p>
		<p>2.高鐵： (a)高鐵台中站六號出口，12 號公車月台，搭乘「160 高鐵台中站-僑光科技大學」，逢甲大學站下車。 (b)高鐵台中站，搭計程車經中彰快速道路至逢甲大學約 25 分鐘。</p>
		<p>3.自行開車： (a)國道 1 號 中港交流道：178.6K 處下(台中 沙鹿)交流道，往台中市方向，進台灣道，過黎明路橋，左轉進河南路，左轉進福星路的「福星停車場」。再由文華路步行至逢甲大學大門。 大雅交流道：172.4K 處下(台中 大雅)交流道，往台中市方向，進中清路，右轉進文心路三段，右轉進河南路，右轉進福星路的「福星停車場」。再由文華路步行至逢甲大學大門。 (b)國道 3 號 快官交流道：202.1k 處下台中快官交流道接台 74 線省道，在 10.2k 處下西屯路交流道，往台中市方向，左轉進逢甲路，右轉進福星路的「福星停車場」。再由文華路步行至逢甲大學大門。</p>
輔英科技大學	高雄市大寮區進學路 151 號	<p>1.捷運： 乘高雄捷運(橘線)至【大寮站】二號出口處，即有接駁公車(橘 20 路(O20)或輔英直達車)可至本校大門口。若搭乘紅線者，需至【美麗島站】轉橘線。</p>
		<p>2.公車： (1) 橘 20C【大寮捷運站-輔英科大】接駁車(入校)： 於【大寮站】二號出口處搭車，直接駛入本校校園「輔英科大校區站」(停靠站：校門口、圖書館、中正堂(宿舍區))，約 8 分鐘車程。 (2) 橘 20 接駁車(未入校)：</p>

於【大寮站】二號出口處搭車，橋 20 接駁車共 5 線，其中除了橋 20E【捷運大寮站—中庄(前庄)】線不經「輔英科大站」外，其餘 4 線(A、B、C、D 線)皆有停靠位於鳳林路上的「輔英科大站」(為消防隊前)，下車後沿著「進學路」步行約 500 公尺即為輔英科大，詳東南客運網站。

(3) 紅 8【小港站-輔英科大】公車(入校)：

自小港總站發車，有行經捷運【小港站】，終點站直接駛入本校校園「輔英科大校區站」(停靠站：校門口、圖書館、中正堂(宿舍區))，車程約 53 分鐘。(路線詳港都客運網站)

(4) 橋 11【林園站-建軍站】公車(部份入校)：

往返有各 6 班次繞駛入校(停靠站：校門口、圖書館、中正堂(宿舍區))，其餘班次請於「輔英科大站」(為消防隊前)下車，並沿著「進學路」步行約 500 公尺即為輔英科大，車程約 30 分鐘。(路線詳高雄客運網站)

(5) 高雄客運 8001【林園站-高雄】公車(未入校)：請於「輔英科大站」(為消防隊前)下車，並沿著「進學路」步行約 500 公尺即為輔英科大。

3.火車：

(1) 搭乘火車抵達【鳳山火車站】後，可轉搭捷運或公車至本校。請步行沿著「曹公路」，接「光遠路」後右轉直行，即可抵高雄捷運橋線【鳳山站】。

(2) 搭乘火車抵達【高雄火車站】後，可轉搭捷運或計程車至本校。選擇捷運轉運者，可步行抵火車站前的高雄捷運紅線【高雄車站】。

4.高鐵：

(1) 搭乘高鐵抵達【高鐵左營站】後，可轉搭捷運或計程車至本校。

5.自行開車：

(1) 國道 1 號南下：

行至五甲系統交流道，轉行台 88 線東西向快速道路(東)，下大寮交流道左轉鳳林三路，經力行路底紅綠燈，往前見左邊大寮消防隊，左轉進學路即可抵達。

(2) 國道 3 號南下：

接國道 10 號往高雄端(西)，行至鼎金系統交流道，接國道 1 號南下，行至五甲系統交流道，轉行台 88 線東西向快速道路(東)，下大寮交流道左轉鳳林三路，經力行路底紅綠燈，往前見左邊大寮消防隊，左轉進學路即可抵達。

(3) 國道 3 號北上：

由東港、林邊、新埤交流道北上，行至竹田系統交流道，轉行台 88 線快速道路(西)，下大寮交流道，右轉鳳林三路，經力行路底紅綠燈，往前見左邊大寮消防隊，左轉進學路即可抵達。

		(4) 台 88 線東西向快速道路北上： 由潮州、竹田、內埔上台 88 線快速道路(西)，下大寮交流道， 右轉鳳林三路，經力行路底紅綠燈，往前見左邊大寮消防隊， 左轉進學路即可抵達。
--	--	--

八、停車資訊

1. 輔仁大學

可停至校內收費停車場。

2. 逢甲大學

a. 八方停車場(凱旋路)—八方停車場有限公司

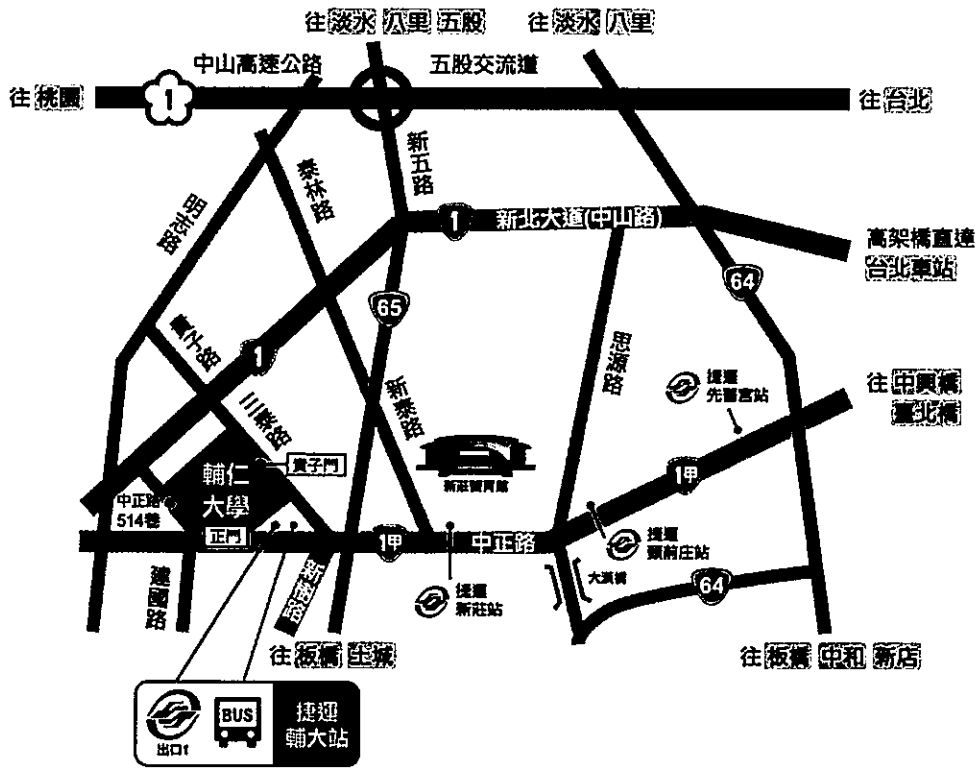
b. 福星停車場(福星路，汽車 56 輛、機車 800 輛)—協固(嘟嘟房)公司

c. 逢甲商圈週邊道路(平面車位)

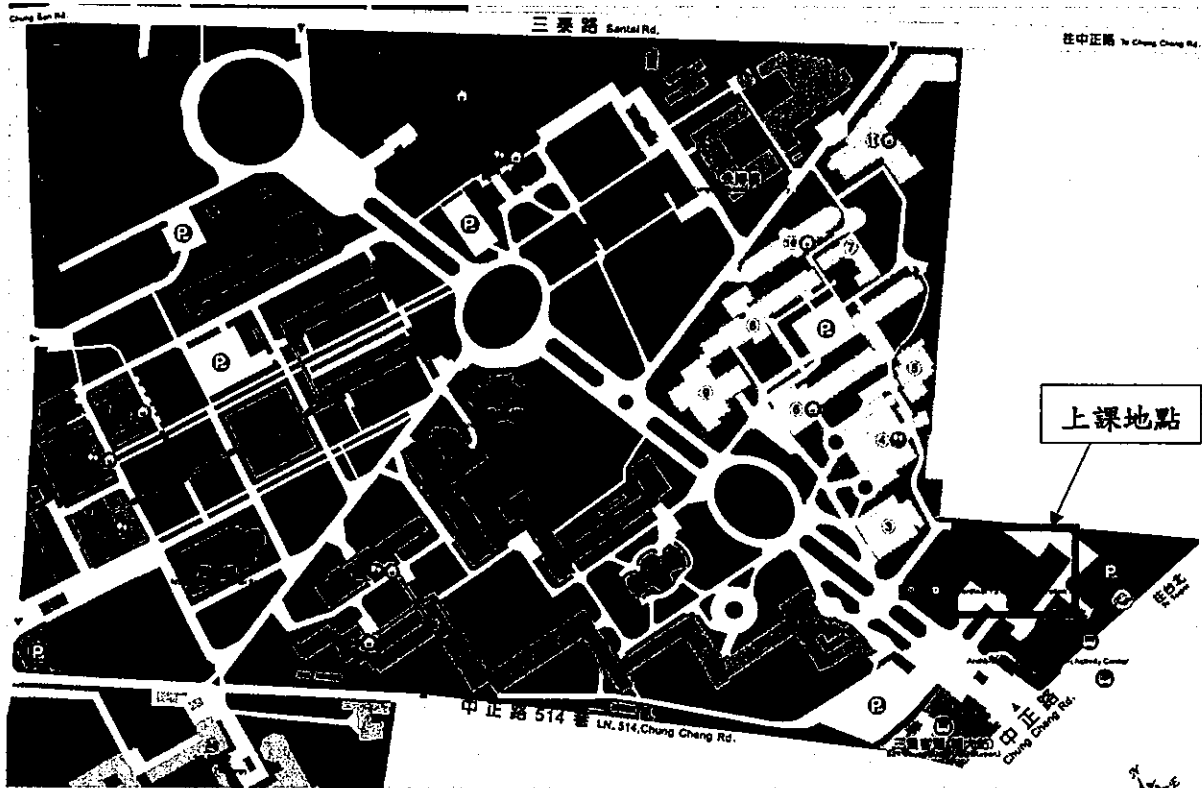
3. 輔英科技大學

出示課程報名公文即可入校免費停車。

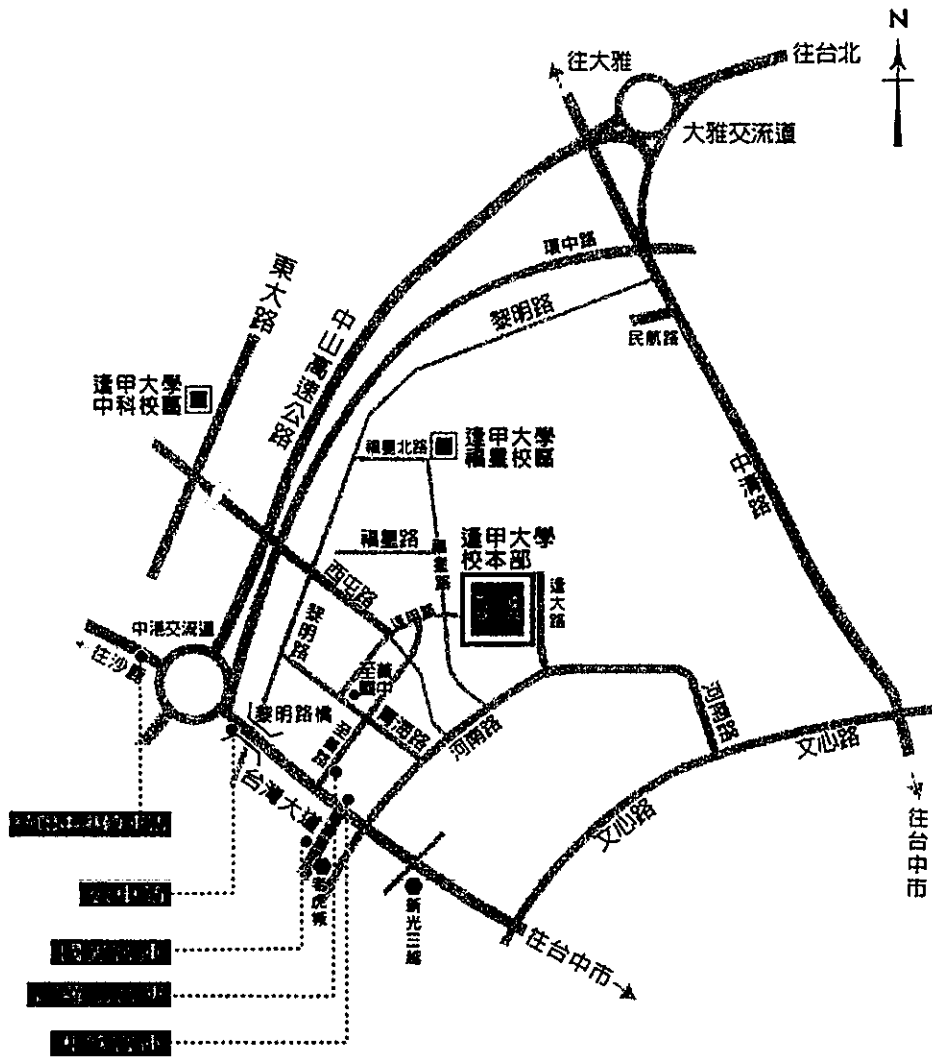
輔仁大學地理位置圖



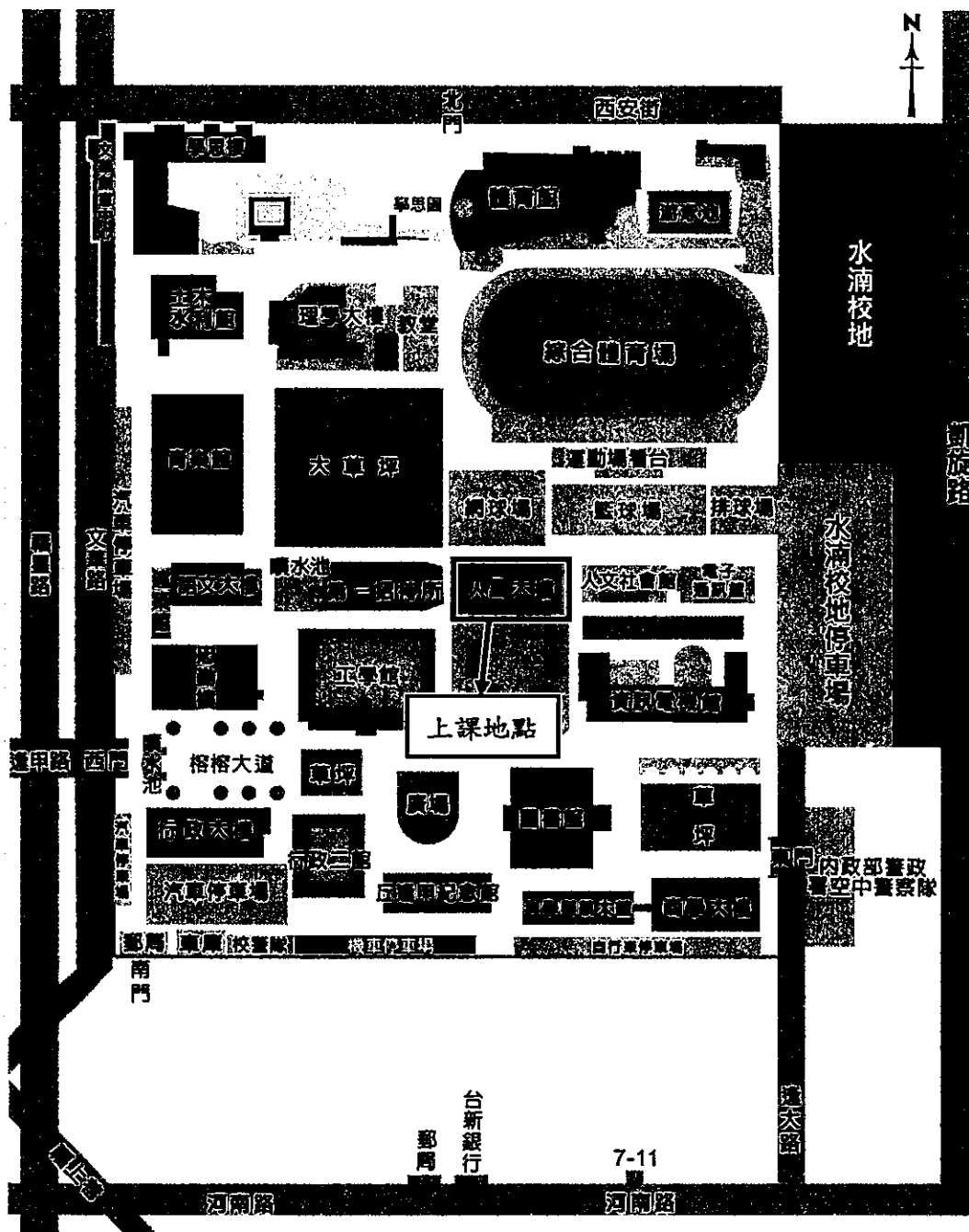
輔仁大學校區地圖



逢甲大學地理位置圖

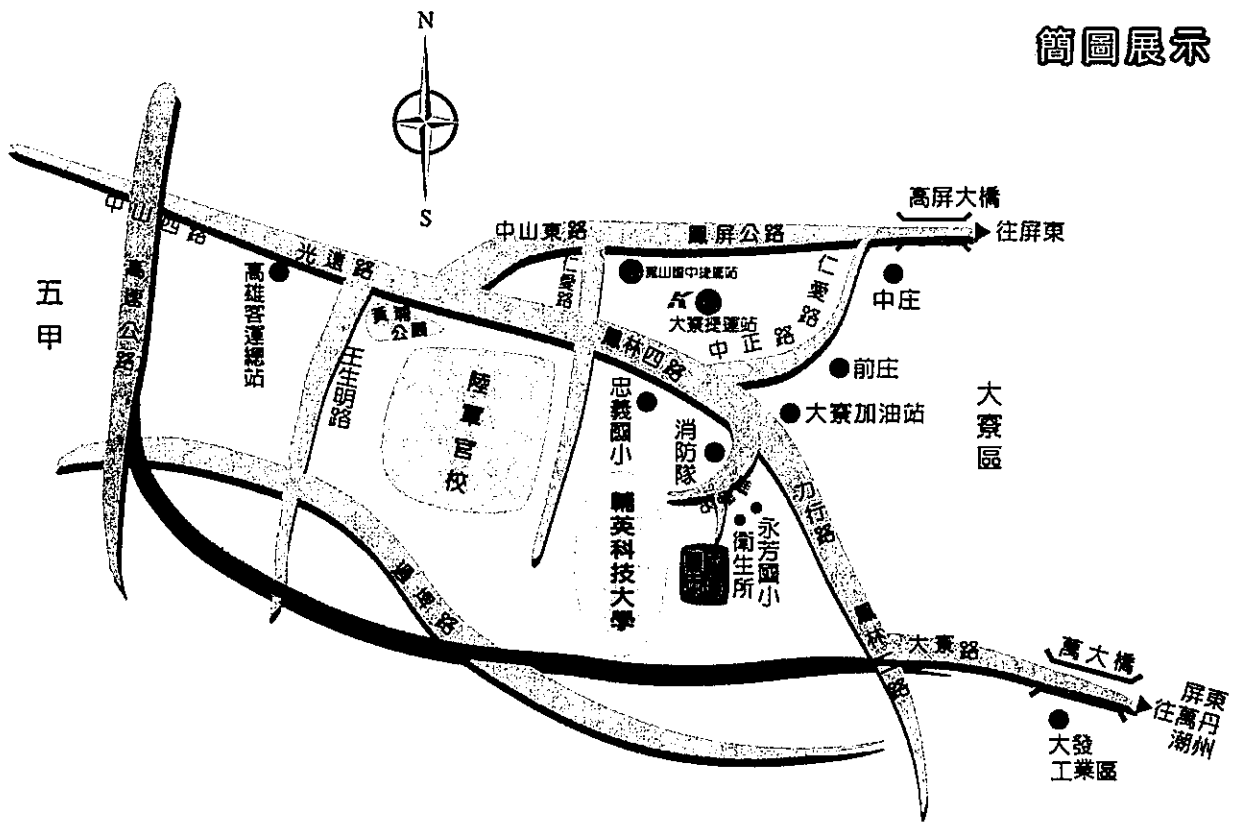


逢甲大學校區平面圖



輔英科技大學地理位置圖

簡圖展示



輔英科技大學校區平面圖

