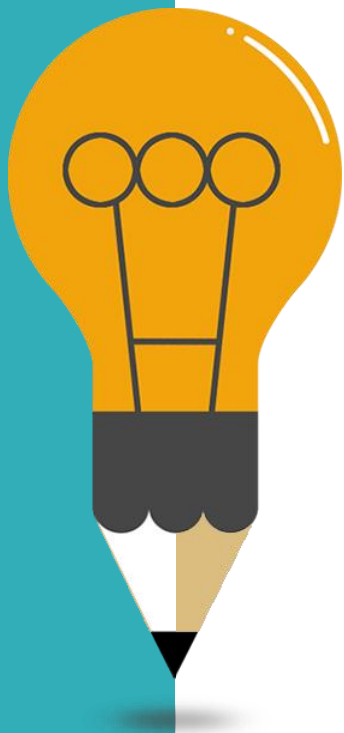


會務報告及各校常見 安衛缺失項目宣導

陳銘仁 博士



目錄

01

北區聯盟會務報告
各項工作完成進度

02

勞動檢查單位輔導缺失分析
各區改善缺失分析



北區聯盟會務報告

各項工作完成進度

本計畫期程自至109年8月1日至110年7月31日止。

北區聯盟會務

會務工作	辦理情況	
核心學校工作會議	第一次	109年11月10日 科技大樓12樓1210會議室
	第二次	110年3月26日 國立臺灣師範大學公館校區綜合館2樓交誼廳
會員大會暨分享會	第一次	110年1月15日 國立臺灣海洋大學
	第二次	110年4月30日 國立臺灣海洋大學

北區「安全伙伴計畫」合作工項

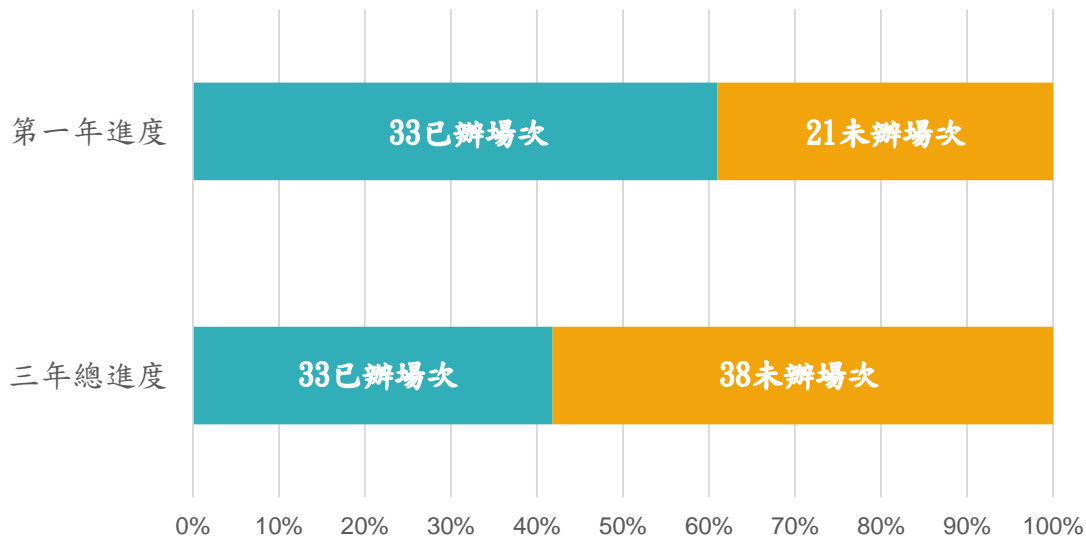
1. 管理制度完整性之診斷與輔導
2. 工作場所安全衛生設施缺失檢核與改善輔導
3. 安全衛生管理文件輔導
4. 勞工身心健康保護臨場輔導
5. 高階主管座談會

臺北市	新北市	桃園市	北區-基宜花竹
1.2.3.	1.2.3.4.5.	1.2.3.4.5.	1.2.3.5.

北區三項輔導共同執行之工作進度

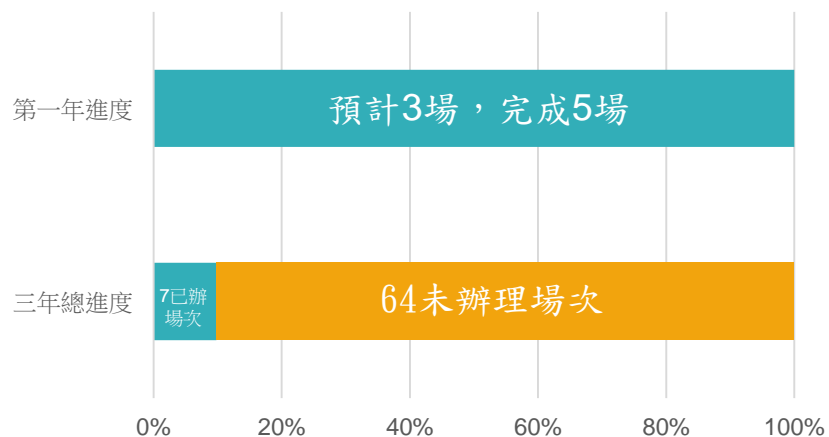
第一階段

1. 管理制度完整性之診斷與輔導
2. 工作場所安全衛生設施缺失檢核與改善輔導
3. 安全衛生管理文件輔導

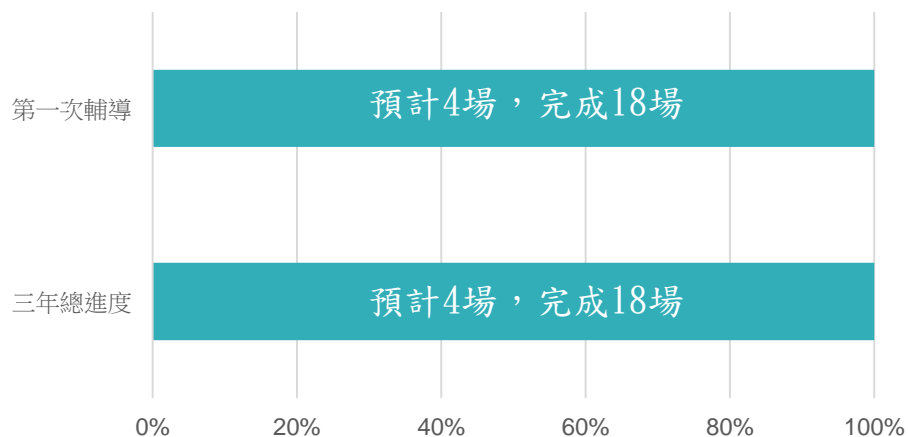


北區兩項輔導共同執行之工作進度

勞工身心檢康保護宣導和輔導



高階主管座談會



近期聯盟各項事務預告

- 5月17日 毒災及輻射災害緊急應變演練(地點:中央)
- 7月初 丙種業務主管(地點:海大)
- 7月14日 急救人員回訓(3小時)(地點:海大)
- 7月中 急救人員回訓(3小時)(地點:中央)
- 7月中 特定化學物質作業主管(18小時)(海大)
- 8月31日 毒性化學物質災害防救演練(地點:師大)



勞動檢查單位輔導缺失分析

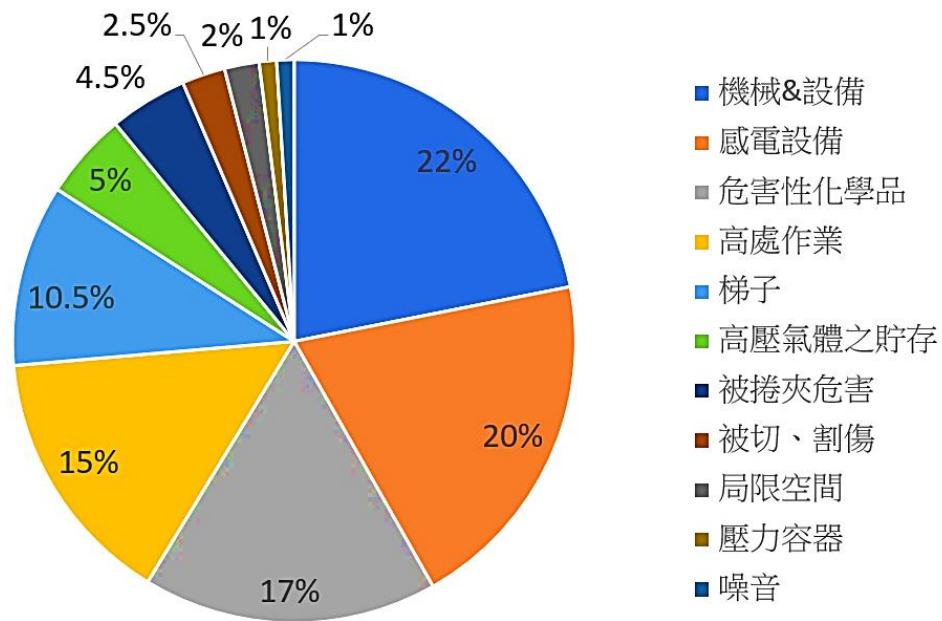
各區改善缺失分析

北區勞檢現場法遵輔導缺失分析

常見缺失類型

1. 感電-電箱中隔板
2. 墜落-梯子
3. 被夾，被捲-機器護罩
4. 與有害物之接觸-防護手套
5. 化學品標示、SDS、清單及存放
6. 火災爆炸-可燃物及助燃物化學品
7. 與高/低溫之接觸-圖示標示
8. 高壓氣體之貯存-固定及裝妥護蓋

北區勞檢現場法遵輔導缺失分析



北區勞檢制度法遵輔導缺失

北區常見缺失改善分析

管理辦法/計畫	缺失與建議
安全衛生管理人員及組織	<ul style="list-style-type: none">• 權責應劃分明確
職業安全衛生管理規章	<ul style="list-style-type: none">• 內容應合法以及定期更新
危害鑑別風險評估執行	<ul style="list-style-type: none">• 定期檢查與執行改善
危害通識	<ul style="list-style-type: none">• 安全資料表應每三年更新確認一次
自動檢查	<ul style="list-style-type: none">• 年度檢查計畫要確實執行
職業安全衛生作業標準	<ul style="list-style-type: none">• 建立設備維修及化學品作業標準
安全衛生教育訓練	<ul style="list-style-type: none">• 新僱及在職工作者應確實落實相關教育訓練

北區勞檢制度法遵輔導缺失

北區常見缺失改善分析

管理辦法/計畫	缺失與建議
個人安全衛生防護器具管理	<ul style="list-style-type: none">• 醫療箱之藥品器材應定期更換。• 應將個人防護具(如:防護衣、護目鏡)之管理項目新增於職業安全管理規章、職業安全衛生管理計畫之執行紀錄或文件中。
教職員工健康管理	<ul style="list-style-type: none">• 依規定健檢報告需存至少7年，且設置專人/櫃管理，確保個人隱私。• 在職工作者(40歲以下)未依規定實施一般健康檢查。• 特殊健檢次數應符合每年規定。
人因性危害防止、 異常工作負荷促發疾病預防	<ul style="list-style-type: none">• 建議應落實執行，並留存執行紀錄;定期更新計畫內容及附件，以利後續執行符合法令。



感謝大家
Thank you