



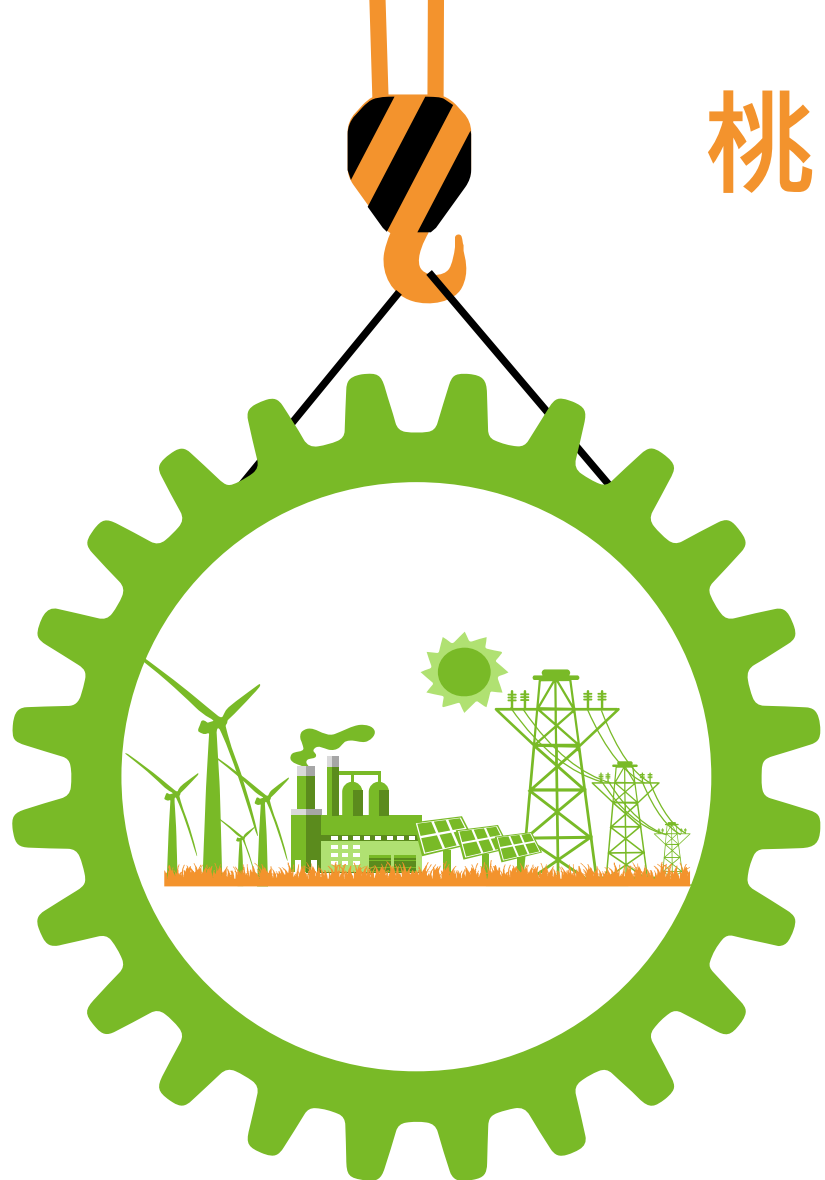
# 桃園市大專校院互助聯盟安全伙伴 安衛設施基線調查表填寫說明

王雅婷 技士  
桃園市政府勞動檢查處





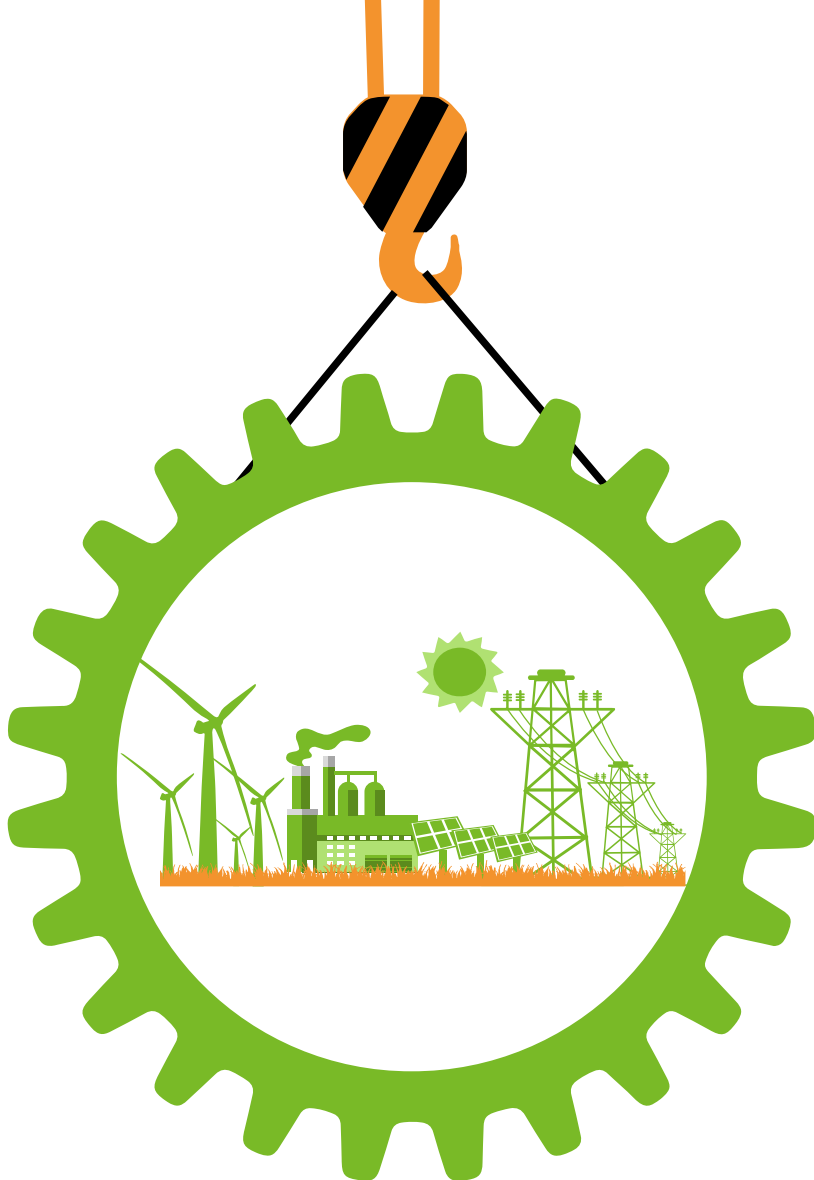
# 桃市互助聯盟校院安全伙伴 安衛設施自主檢視表



- 01** 作業場所清單
- 02** 危險性機械設備清單
- 03** 機械器具清單
- 04** 管制性化學品清單
- 05** 優先管理化學品清單



# 作業場所清單



編號	作業場所名稱	地點	作業特性	作業內容	場所負責人
1	化學實驗室	環工館	化學	環工系一般化學實驗教室	陳大華
以上為範例					
			物理		
			生物		
			其他		



## 作業場所名稱

### 第二類事業單位

- 「職業安全衛生管理辦法」第2條事業單位之分類(附表一)
- 第二類：政府機關（構）、職業訓練事業、顧問服務業、學術研究及服務業、教育訓練服務業之大專院校、高級中學、高級職業學校等之實驗室、試驗室、實習工場或試驗工場（含試驗船、訓練船）。



- 化學性
- 物理性
- 生物性
- 其他

# 化學性危害

- 危害性化學品標示及通識規則
- 勞工作業場所容許暴露標準
- 勞工作業環境監測實施辦法
- 四烷基鉛中毒預防規則
- 有機溶劑中毒預防規則
- 特定化學物質危害預防標準
- 鉛中毒預防規則
- 粉塵危害預防標準

# 化學性危害

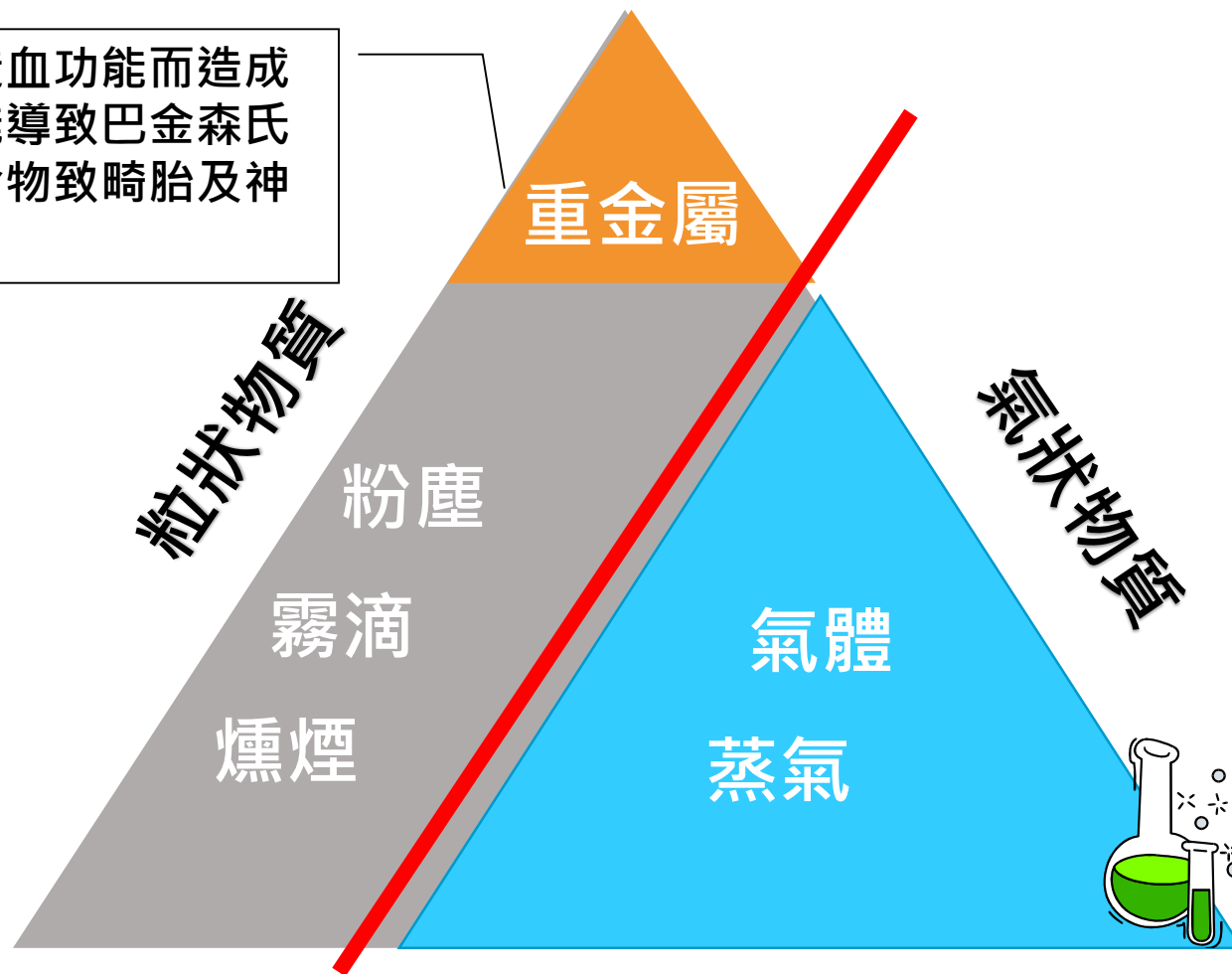


# 化學性危害



## 化學性危害因子於空氣中之型態

鉛能影響造血功能而造成貧血；錳能導致巴金森氏症；汞化合物致畸胎及神經症狀等





# 化學性危害之進入途徑



## 1. 吸入

擴散速度快，90%工業中毒以吸入為途徑

## 2. 皮膚吸收

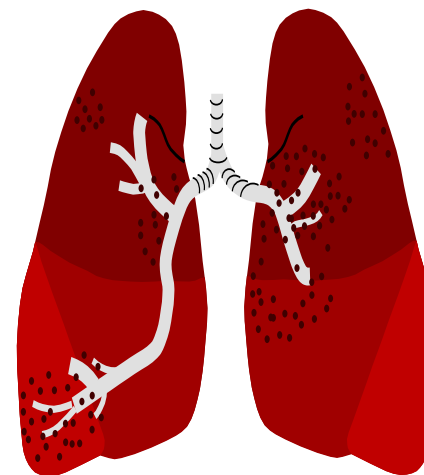
一般而言，吸收速度慢，可藉由沖洗去除之

## 3. 誤食

經消化後，很快進入血液

## 4. 注射

錯誤地施打針劑





## 機械性

- 切傷
- 割傷
- 捲傷
- 壓傷
- 夾傷
- 撞傷

## 能量性

- 墜落
- 跌傷
- X-ray
- 紅、紫外線
- 震動
- 溫度(燙傷、凍傷)
- 壓力
- 電擊

## 生理性

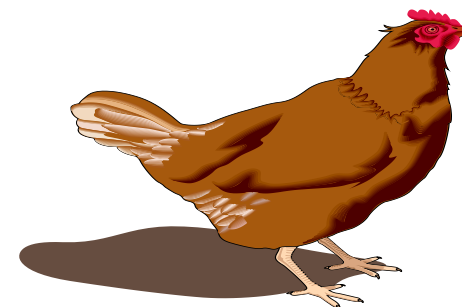
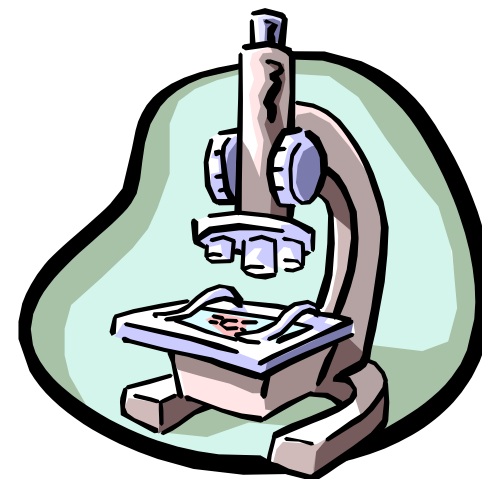
- 窒息
- 通風
- 照明
- 噪音





## 來源

- 微生物-細菌、病毒、黴菌等
- 寄生蟲-蛔蟲、蟯蟲、鉤蟲、肝吸蟲等
- 昆蟲-蟲、蚤、蚊、蜂
- 動植物及其製品-如動物之毛屑、分泌物或
- 排泄物、花粉等





## 缺氧危險作業

- 缺氧症預防規則第2條
  - .....
  - 六、密閉相當期間之鋼製鍋爐、儲槽、反應槽、船艙等內壁易於氧化之設備之內部。但內壁為不銹鋼製品或實施防銹措施者，不在此限。
  - 十一、置放糞尿、腐泥、污水、紙漿液或其他易腐化或分解之物質之儲槽、船艙、槽、管、暗渠、人孔、溝、或坑井等之內部。
  - 十二、使用乾冰從事冷凍、冷藏或水泥乳之脫鹼等之冷藏庫、冷凍庫、冷凍貨車、船艙或冷凍貨櫃之內部。

## 局限空間作業

- 職業安全衛生設施規則第19-1條，局限空間指1.非供勞工在其內部從事經常性作業，2.勞工進出方法受限制，且3.無法以自然通風來維持充分、清淨空氣之空間。

## 人因性危害

- 職業安全衛生設施規則第324-1條，雇主使勞工從事重複性之作業，為避免勞工因姿勢不良、過度施力及作業頻率過高等原因，促發肌肉骨骼疾病，應採取下列危害預防措施。



# 危險性機械設備清單



設置地點		機械設備 種類	機械型式	屬危險性 機械設備	資訊			規格	操作人員
館舍	房號				設備編號	合格證號	有效日期		
工程館	106	固定式起重機	吊運車架空移動起重機	V	11F3300230036	970496	2020/07/15	5T	王大明
以上為範例									
		移動式起重機							
		人字臂起重桿							
		營建用升降機							
		營建用提升機							
		吊籠							
		鍋爐							
		壓力容器							
		高壓氣體特定設備							
		高壓氣體容器							



## 機械設備種類

危險性機械及設備安全檢查規則

- **危險性機械**
  - 固定式起重機
  - 移動式起重機
  - 人字臂起重桿
  - 營建用升降機
  - 營建用提升機
  - 吊籠
- **危險性設備**
  - 鍋爐
  - 壓力容器
  - 高壓氣體特定設備
  - 高壓氣體容器

# 危險性機械及設備



固定式起重機



第一種壓力容器  
高壓滅菌鍋



鍋爐



高壓氣體特定設備  
液氮儲槽



# 機械器具設置清單

設置地點		設備名稱	有張貼標示標章 (登錄或型式驗證)	不適用(104年前出廠)	總數量
館舍	房號		數量	數量	
工程館		動力衝剪機械			5
		手推刨床			
		木材加工用圓盤鋸			
		動力堆高機			
		研磨機(輪)			





- 職業安全衛生法第7、8條
- 機械設備器具安全標準



## • 職業安全衛生法第7條

- 製造者、輸入者、供應者或雇主，對於**中央主管機關指定之機械、設備或器具**，其構造、性能及防護非符合安全標準者，不得產製運出廠場、輸入、租賃、供應或設置。
- 前項之安全標準，由中央主管機關定之。**(機械設備器具安全標準)**
- 製造者或輸入者對於第一項指定之機械、設備或器具，符合前項安全標準者，應於中央主管機關指定之資訊**申報網站登錄**，並於其產製或輸入之產品**明顯處張貼安全標示**，以供識別。
- .....



# 機械設備器具安全標準

## • 中央主管機關指定之機械、設備或器具

- 一、動力衝剪機械。
- 二、手推刨床。
- 三、木材加工用圓盤鋸。
- 四、動力堆高機。
- 五、研磨機。
- 六、研磨輪。
- 七、防爆電氣設備。
- 八、動力衝剪機械之光電式安全裝置。
- 九、手推刨床之刃部接觸預防裝置。
- 十、木材加工用圓盤鋸之反撥預防裝置及鋸齒接觸預防裝置。
- 十一、其他經中央主管機關指定公告者。



# 職業安全衛生法第7條第3項

- **申報網站登錄、張貼安全標示**
- **安全標示與驗證合格標章使用及管理辦法**
- **機械設備器具安全資訊網：15項產品適用範圍(14+1)**
  - 動力衝剪機械。
  - 手推刨床。
  - 木材加工用圓盤鋸。
  - 動力堆高機。
  - 研磨機。
  - 研磨輪。
  - 防爆電氣設備。
  - 動力衝剪機械之光電式安全裝置。
  - 手推刨床之刃部接觸預防裝置。
  - 木材加工用圓盤鋸之反撥預防裝置及鋸齒接觸預防裝置。
  - **金屬材料加工用車床**
  - **金屬材料加工用中心機(含銑床等)**
  - **工業用機器人**
  - **金屬材料加工用鋸機(含圓盤鋸、帶鋸等)**



TD000000



# 職業安全衛生法第8條

- **職業安全衛生法第8條**

- 製造者或輸入者對於中央主管機關公告列入型式驗證之機械、設備或器具，非經中央主管機關認可之驗證機構實施**型式驗證**合格及張貼合格標章，
- 不得產製運出廠場或輸入。
- .....

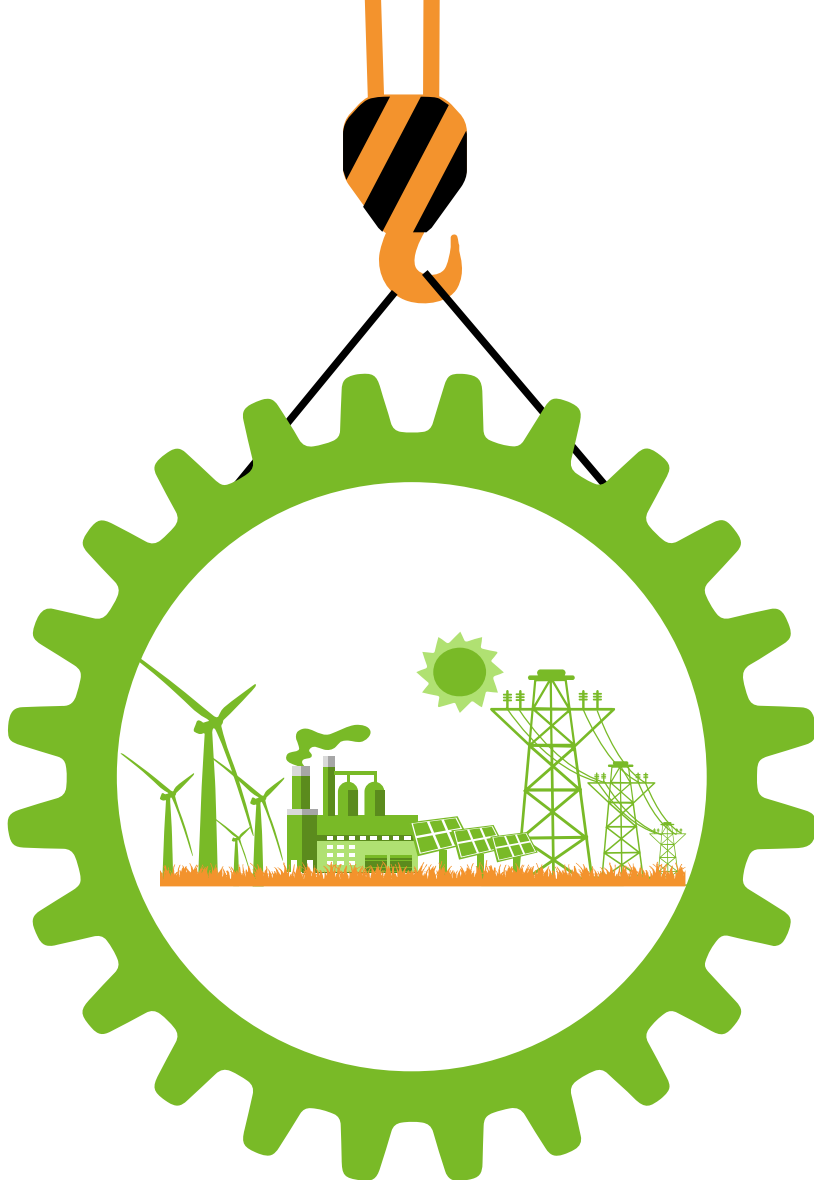
- **交流電焊機自動電擊防止裝置**



TC000000-XXX



# 管制性化學品清單



作業場所		化學品	使用數量(kg/月)	儲存數量(kg)
館舍	房號			
環工館	106	4-硝基聯苯及其鹽	1	1
		氯甲基甲基醚	1.5	1.5
以上為範例				



- **職業安全衛生法第14條**

- 製造者、輸入者、供應者或雇主，對於經中央主管機關指定之管制性化學品，不得製造、輸入、供應或供工作者處置、使用。但經中央主管機關許可者，不在此限。

- .....

- **職業安全衛生法施行細則第 19 條**

- 本法第14條第1項所稱管制性化學品如下：
  - 一、第20條之優先管理化學品中，經中央主管機關評估具高度暴露風險者。
  - 二、其他經中央主管機關指定公告者



# 管制性化學品(續)

- 管制性化學品之指定及運作許可管理辦法第2條附表一
- 化學品報備與許可平台-管制性化學品名單

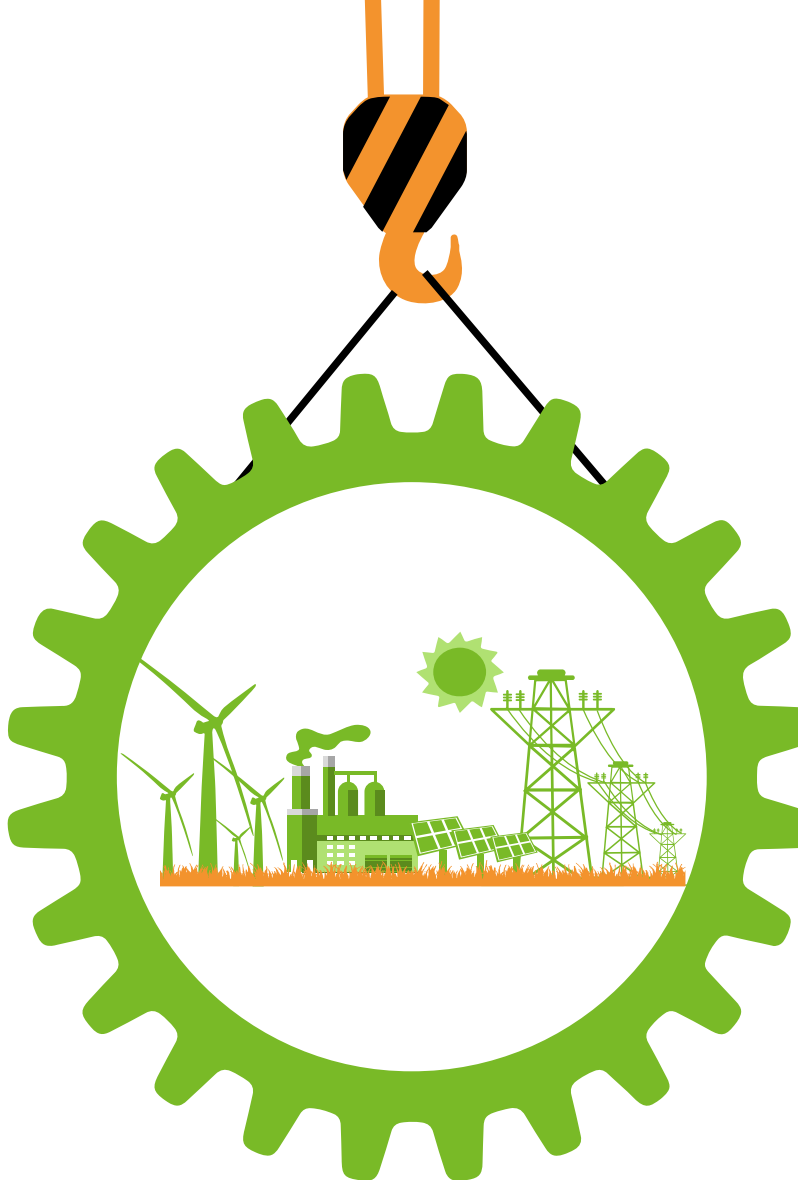
黃磷火柴	—	黃磷火柴	Yellow phosphorus match
聯苯胺及其鹽類	92-87-5	聯苯胺	Benzidine
4-胺基聯苯及其鹽類	92-67-1	4-胺基聯苯	4-Aminodiphenyl
4-硝基聯苯及其鹽類	92-93-3	4-硝基聯苯	4-Nitrodiphenyl
$\beta$ -萘胺及其鹽類	91-59-8	$\beta$ -萘胺	$\beta$ -Naphthylamine
二氯甲基醚	542-88-1	二氯甲基醚	bis-Chloromethyl ether
多氯聯苯	1336-36-3	多氯聯苯	Polychlorinated biphenyls
氯甲基甲基醚	107-30-2	氯甲基甲基醚	Chloromethyl methyl ether
青石棉	12001-28-4	青石棉	Crocidolite
褐石棉	12172-73-5	褐石棉	Amosite
甲基汞化合物	22967-92-6	甲基汞	Methyl mercury
五氯酚及其鈉鹽	87-86-5	五氯酚	Pentachlorophenol

二氯聯苯胺及其鹽類	91-94-1	二氯聯苯胺	3,3'-Dichlorobenzidine
	612-83-9	二氯聯苯胺二鹽酸鹽	3,3'-Dichlorobenzidine dihydrochloride
$\alpha$ -萘胺及其鹽類	134-32-7	$\alpha$ -萘胺	$\alpha$ -Naphthylamine
鄰-二甲基聯苯胺及其鹽類	119-93-7	鄰-二甲基聯苯胺	3,3'-Dimethyl-[1,1'-biphenyl]-4,4'-diamine
	612-82-8	鄰-二甲基聯苯胺二鹽酸鹽	<i>o</i> -Tolidine dihydrochloride
二甲氧基聯苯胺及其鹽類	119-90-4	二甲氧基聯苯胺	3,3'-Dimethoxybenzidine
	20325-40-0	二甲氧基聯苯胺二鹽酸鹽	3,3'-Dimethoxybenzidine dihydrochloride
鉍及其化合物	7440-41-7	鉍	Beryllium
	7787-56-6	硫酸鉍四水合物	Sulfuric acid, beryllium salt (1:1), tetrahydrate
三氯甲苯	98-07-7	三氯甲苯	Benzotrichloride
含苯膠糊	—	含苯膠糊	Glue that contains benzene





# 優先管理化學品清單



系所	化學品	使用數量(kg/月)	儲存數量(kg)
環工系	鉛及其無機化合物	1	1
	六價鉻化合物	1.5	1.5
以上為範例			



# 優先管理化學品

- **職業安全衛生法第14條**

- .....
- 製造者、輸入者、供應者或雇主，對於中央主管機關指定之優先管理化學品，應將相關運作資料報請中央主管機關備查。

- .....

- **職業安全衛生法施行細則第 20 條**

- 本法第14條第2項所稱優先管理化學品如下：
  - 一、本法第29條第1項第3款及第30條第1項第5款規定所列之危害性化學品。(未滿18歲及妊娠中之女性不得從事之作業)
  - 二、依國家標準 CNS15030 分類，屬**致癌物質第一級、生殖細胞致突變性物質第一級或生殖毒性物質第一級**者。
  - 三、依國家標準 CNS15030 分類，具有物理性危害或健康危害，其化學品**運作量**達中央主管機關規定者。
  - 四、其他經中央主管機關指定公告者。



# 優先管理化學品(續)

## • 優先管理化學品之指定及運作管理辦法第2條

• 本辦法所定優先管理化學品如下：

一、本法第29條第1項第3款及第30條第1項第5款規定之危害性化學品，如附表一。

二、依國家標準 CNS15030 分類，且有下列情形之一者：

(一) 屬**致癌物質第一級**、**生殖細胞致突變性物質第一級**或**生殖毒性物質第一級**之化學品，並經中央主管機關指定公告。

(二) 具物理性危害或健康危害之化學品，且其最大運作總量達附表二規定之**臨界量**，並經中央主管機關指定公告。

三、其他經中央主管機關指定公告者。

## • 化學品報備與許可平台-優先管理化學品名單



# 國家標準 CNS15030 分類

## 安全資料表

### 一、化學品與廠商資料

化學品名稱：氯化鈉 (Sodium chloride)	
其他名稱：Riedel-de Haen 13423	
建議用途及限制使用：用於製造純鹼和燒鹼及其他化工原料，用於礦石冶煉，食品業和漁業用於鹽醃及用於醫用注射液，鋼鐵熱處理，純鹼，氯鹼，食品工業等	
製造者、輸入者或供應者名稱：友和貿易股份有限公司	
製造者、輸入者或供應者地址：新北市林口區文化一路一段93號3樓之2	
製造者、輸入者或供應者電話：(02) 2600-0611	製造者、輸入者或供應者傳真：(02) 2600-0799
緊急連絡電話：(02) 2600-0611	緊急連絡傳真：(02) 2600-0799

### 二、危害辨識資料：

化學品危害分類：皮膚過敏物質第1級、嚴重損傷/刺激眼睛物質第2B級、特定標的器官系統毒性物質(單一暴露)第3級

標示內容：

象徵符號：驚嘆號



警示語：警告

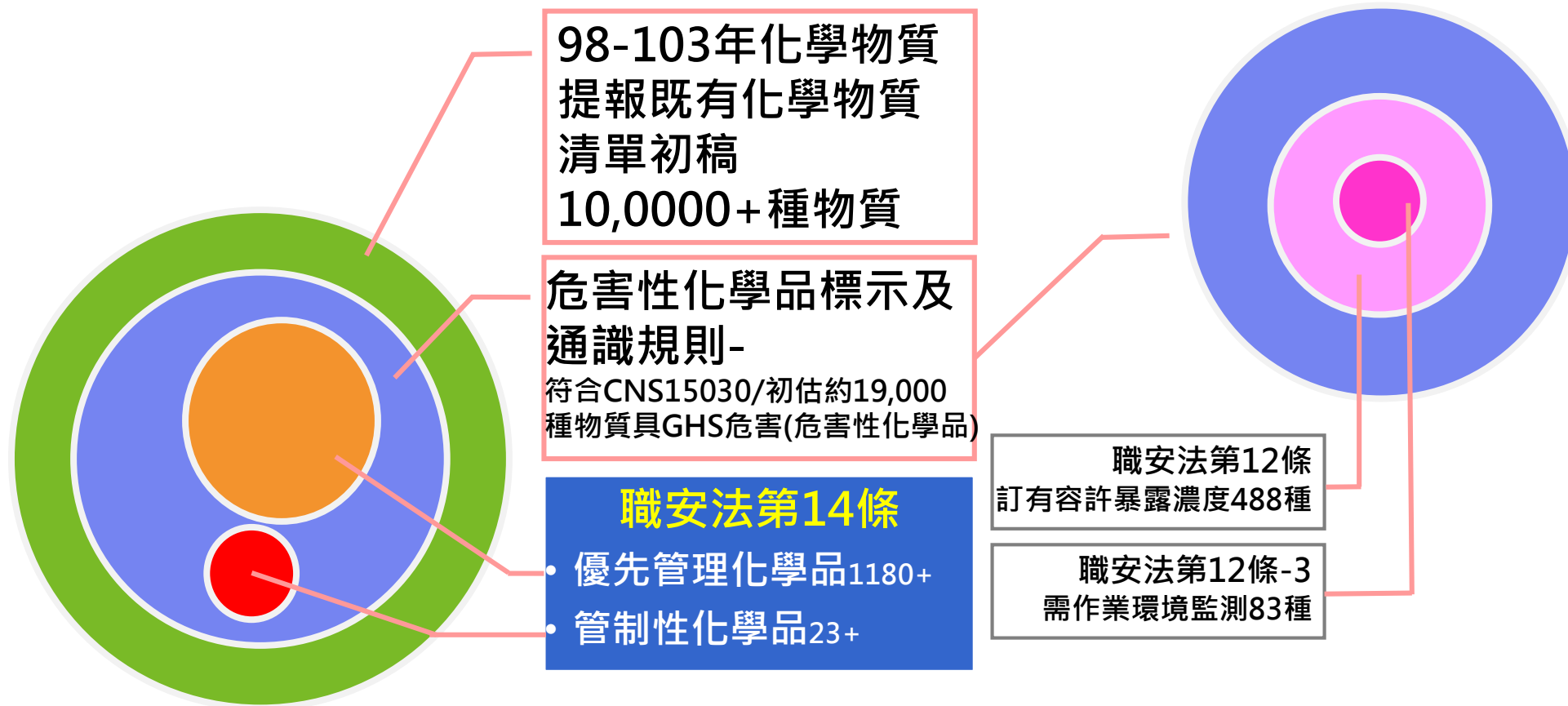
危害警告訊息：1.可能造成皮膚過敏 2.造成眼睛刺激 3.可能造成呼吸道刺激或者可能造成困倦或暈眩

危害防範措施：1.避免與皮膚接觸2.避免與眼睛接觸3.避免吸入4.禁止吞食5.穿戴適當的防護衣物6.若與眼睛接觸，立刻以大量的水洗滌後洽詢醫療

其他危害：--



# 我國化學品法規管理現況



# 法定列管化學品



化學品	申請項目	罰鍰
管制性化學品23種+	許可文件	20-200萬
優先管理化學品1180種+	勞動部指定網站登錄 報備	3-30萬



Thank You

