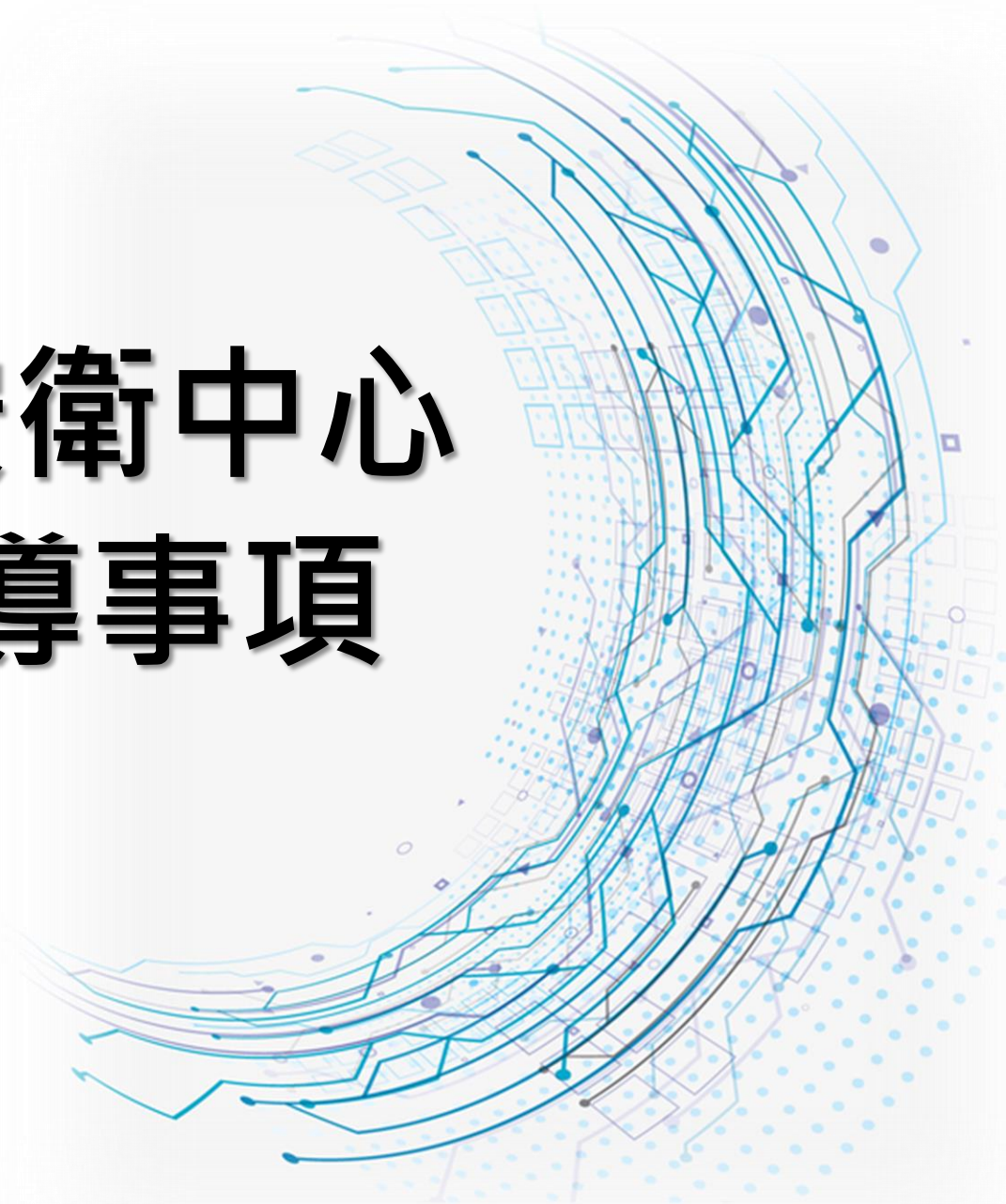


109學年度 元智大學

環安衛中心 宣導事項



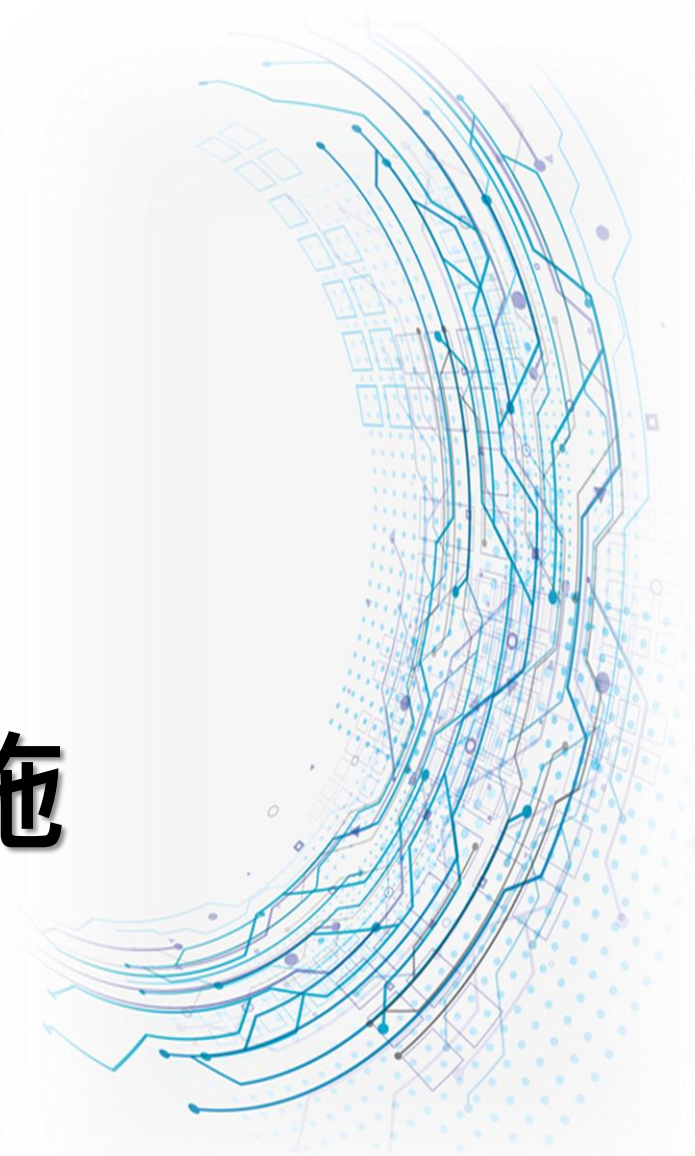
環安衛中心 宣導事項

❄️ 新冠肺炎現況
自我注意事項
實驗室該執行措施

❄️ 實驗室須知
化學品潑濺處理程序
緊急災害通報流程

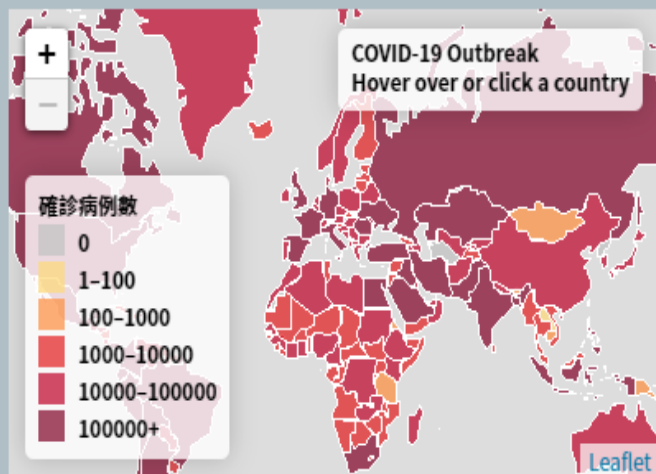


**新冠肺炎現況
自我注意事項
實驗室該執行措施**



❄️ 新冠肺炎現況

COVID-19 (武漢肺炎)



全球確定病例數
28,732,852

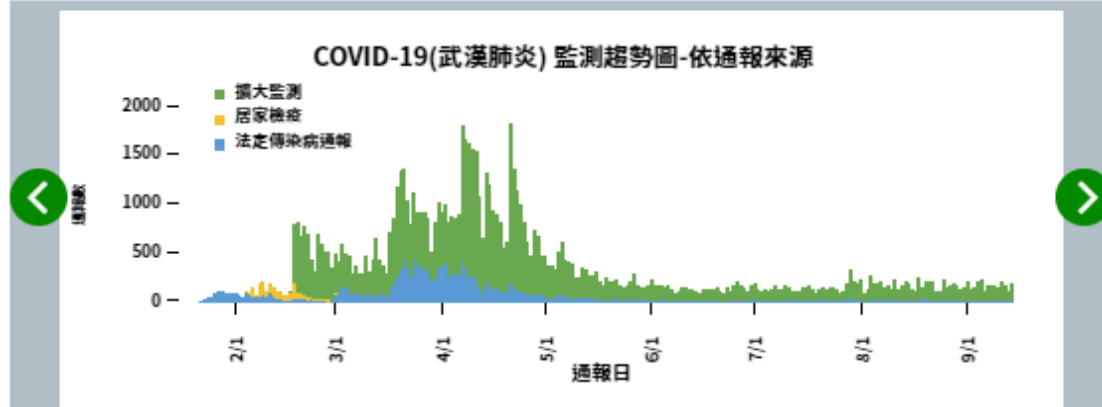
全球死亡病例數
921,315

全球致死率
3.21%

國家/地區數
187

更新時間：2020-09-13 09:20

國內通報總計	通報數 89,827	排除 88,690	確診 498	死亡 7	解除隔離 475
昨日新增	通報數 204	排除 97	確診 0	國內檢驗總計	累計件數 181,922



更新時間：2020-09-14 00:30

資料來源：<https://www.cdc.gov.tw/>



❄️ 自我保護



The infographic is divided into six colored panels with illustrations:

- Top Left (Orange):** Text: 新型冠狀病毒 COVID-19 防疫絕招. Illustration: A person with a sad face and a virus particle.
- Top Middle (Yellow):** Text: 配戴口罩. Illustration: A person wearing a blue surgical mask and a grey jacket.
- Top Right (Pink):** Text: 勤量體溫. Illustration: A person with a fever and a digital thermometer.
- Bottom Left (Blue):** Text: 勤洗手. Illustration: A person washing their hands in a blue sink with soap suds.
- Bottom Middle (Green):** Text: 避免食用生肉生蛋. Illustration: Raw meat, a fried egg, and a bowl of orange liquid.
- Bottom Right (Dark Green):** Text: 減少進出人多處. Illustration: A street scene with a tent, shops, and a bus.

資料來源:<https://tw.pixtastock.com/blog/20200220-2/>

環安衛中心 宣導事項

✿ 洗手重要性



資料來源: <https://health.udn.com/health/story/10561/4254722>

防疫衛生洗手標準7步驟 做好手部衛生管理



環安衛中心 宣導事項

✿ 洗手重要性



資料來源: <https://health.udn.com/health/story/10561/4254722>

防疫衛生洗手標準7步驟 做好手部衛生管理



❄️ 口罩使用

正確戴口罩 4 步驟



正確脫口罩 3 步驟



資料來源: <https://www.cdc.gov.tw/>



🌿 實驗室該執行措施

出入人員---

1. 自我健康監測
2. 建議填寫進出紀錄表
3. 勤洗手
4. 若有感染疑慮，可佩戴口罩自我防護

實驗室環境---

1. 保持空氣流通
2. 地板、器具、門把、儀器、桌面、電腦鍵盤等物品應定期以稀釋漂白水擦拭清潔
3. 使用後口罩、含口鼻分泌物之衛生紙應丟棄於含蓋垃圾桶



實驗室須知
化學品潑濺處理程序
緊急災害通報流程

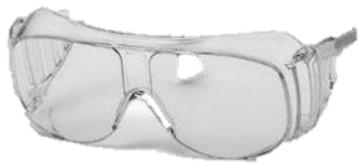
✳️ 開始實驗前 您準備好了嗎?

1. 實驗室守則是否已詳細閱讀?
2. 對於實驗室內的化學藥品、清單、危險器械，都清楚其特性與注意事項了嗎?
3. SDS閱讀了嗎? 有甚麼資訊是一定要清楚知道的? GHS代表的意義您清楚了嗎?

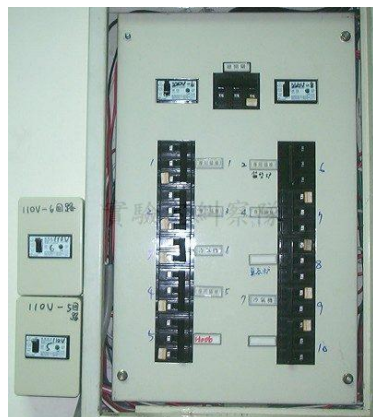
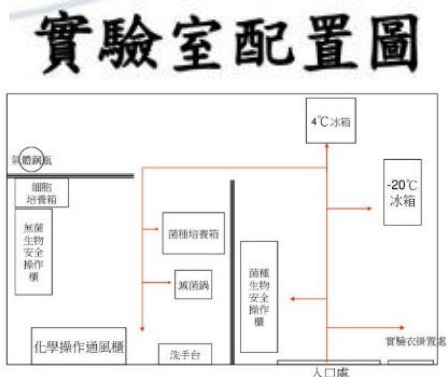


✳️ 開始實驗前 您準備好了嗎？

4. 與化學藥品/危險器械等接觸所需相關的防護措施準備好了嗎？
護目鏡/手套/實驗衣/口罩/包鞋.....



5. 實驗室空間/逃生通道/電源開關/滅火器/緊急沖淋設備/緊急應變櫃位置 ...
您都了解了嗎？



✿ 不小心被化學品潑濺 該如何處理？

1. **酸鹼類化學藥品** 濺到衣服、皮膚、臉部、眼睛時

(1) 最佳處置方法：**60秒內**立即使用**酸鹼中和噴霧(敵腐靈)**噴至濺傷部份(不需沖水)，每次務必用完整瓶沖洗劑，並立刻送醫處理，**將SDS帶至醫院供醫師參考**。

(2) 次要方法(若無沖洗劑或大面積濺觸時)：**60秒內立即用水大量沖洗濺傷部位15分鐘以上**(期間趕緊求救)，且必須至皮膚顏色恢復正常為止，並立刻送醫處理。



2. **氫氟酸或其他氟化物** 濺觸之處置：

(1) 最佳處置方法：**60秒內立即使用六氟靈噴至濺傷部份** (不需沖水)，每次務必用完整包量沖洗劑，並立刻送醫處理。若噴濺部位為眼睛，須加裝洗眼噴頭，**將SDS帶至醫院供醫師參考**。

(2) 次要方法(若無沖洗劑或大面積濺觸時)：**60秒內將噴濺部位大量沖水15分鐘以上後持續塗敷葡萄酸鈣並持續按摩患部** (加上約2%的水，即沖水後殘留水分) (期間趕緊求救)，約10分鐘後皮膚會起泡，送醫急救，**將SDS帶至醫院供醫師參考**。



✿ 不小心被化學品潑濺 該如何處理？

3. TMAH氫氧化四甲銨(顯影液)濺觸之處置：

到院前處理原則：依據**症狀處理**，目前並無有效解毒劑。

a. 盡速脫除污染衣物。

b. 使用**敵氟靈噴劑**：敵腐靈具有Amphoteric (兩性) 的特性，可以中和OH⁻，並與TMA⁺結合，減緩TMA⁺滲入組織液中。

c. 使用**大量清水沖洗**15分鐘(期間趕緊求救)，並給予毛毯保溫。

d. 給予氧氣使用。

e. **監控生命徵象**：(心跳、呼吸速率、體溫、血壓、意識)若呼吸停止給予正壓呼吸器按壓；若心跳停止給予心肺復甦術(CPR)或使用電擊器。

f. 立即送醫，**將SDS帶至醫院供醫師參考**。

資料來源：<https://in.ncu.edu.tw/osc/files/3/1000802.pdf>



環安衛中心 宣導事項

常見除汙劑



	六氟靈	葡萄糖鈣	敵腐靈
使用方式	沖洗	搭配大量清水沖洗後塗抹及按摩	沖洗
使用原理	兩性螯合物可同時抓取6個氟離子與3個氫離子，具高度逆滲透壓(低張力)，能將滲入表皮之毒性物吸出並中和	膏內鈣可與氟離子起反應，避免氟離子滲入皮下組織	包含一個酸基(H+)及鹼基活性基的複合兩性螯合劑聚合物，具高度逆滲透壓(低張力)，能將滲入表皮之毒性物吸出並中和
使用部位	皮膚及眼睛	皮膚，用於手指效果較差大範圍灼傷效果不佳， 無法用於眼睛	皮膚及眼睛
使用種類	氫氟酸(對任何濃度皆有效)、含氫氟酸之混酸、有機氟化物類	氫氟酸(低濃度)、含氫氟酸之混酸、有機氟化物類	非含氟之化學物質 (酸、鹼、氧化劑、添加劑與溶劑等六類腐蝕劑與刺激劑)
其他注意事項	敵腐靈與六氟靈或葡萄糖鈣皆不可通用。 TMAH(顯影液成分)為強鹼，濺觸時可使用敵腐靈除污。 葡萄糖鈣較不適用於急救防護，通常應用於補救於急救之不足，且其使用時需持續補充並持續按摩，若氫氟酸濺觸發生時，應以六氟靈沖洗為主要處置。		

環安衛中心 宣導事項

實驗室災害通報流程圖

路徑:

元智大學首頁



學校行政業務



環安衛中心



表單文件下載

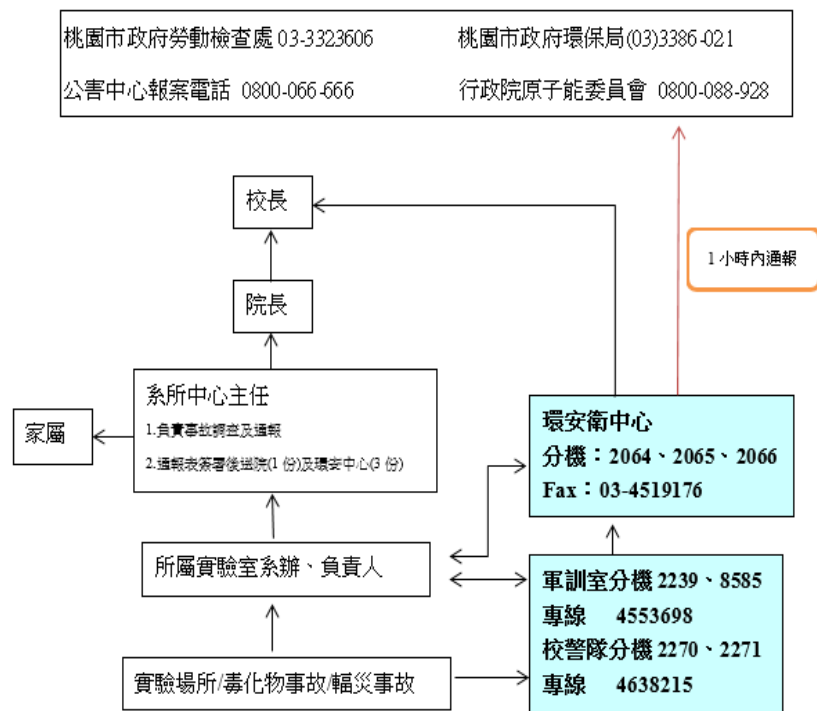


實驗室相關表單



實驗室災害通報流程圖

元智大學實驗場所職業災害通報及聯絡圖



救護車 110
火警 119
華勤消防隊 03-4567991
自強派出所 03-2854333
榮總毒藥物防治諮詢中心 02-28717121

衛保組 2233、2236
衛生福利部桃園醫院 03-3699721
長庚醫院(燒燙傷中心及毒災專責醫院) 03-3281200
桃園總醫院(燒燙傷中心) 03-4799595
敏盛醫院(毒災專責醫院) 03-3379340

環安衛中心

環安衛中心 宣導事項

❄️ 再三叮嚀

務必做好個人防護措施再進行實驗

務必留意實驗室安全及通風/抽氣設備是否正常運作

實驗室個人防護裝備



環安衛中心 宣導事項

環安衛中心位置

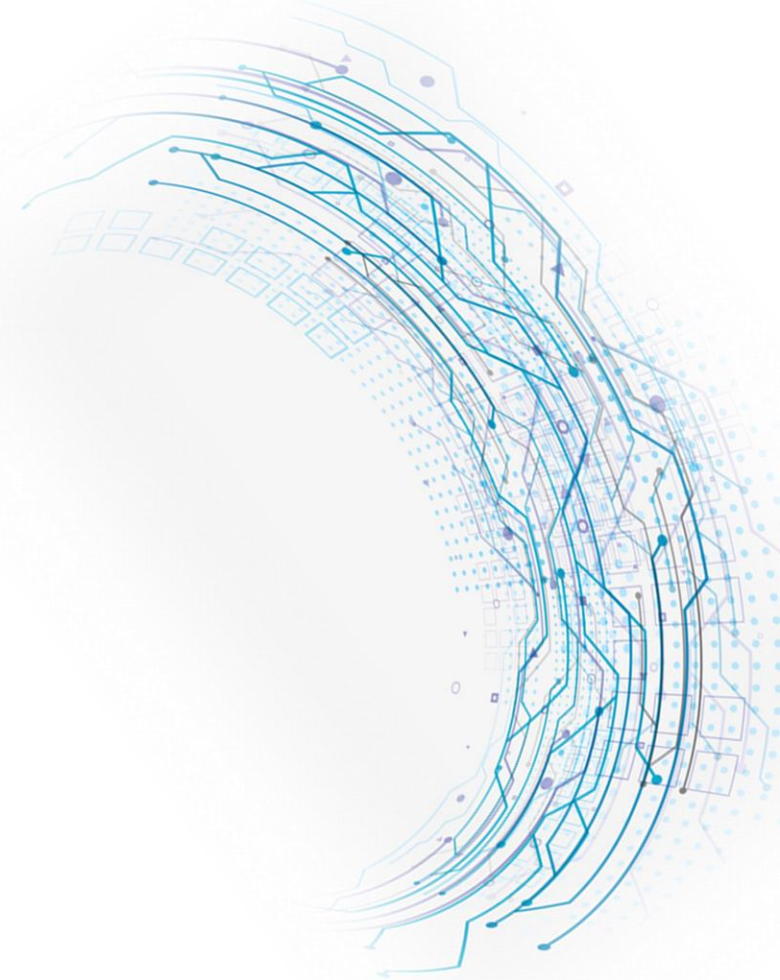
2館7樓 R2709

吳紹懋主任

虞嘉駿先生 分機2066

張蕙安小姐 分機2065

陳逸華小姐 分機2064



環安衛中心

感謝聆聽