



圖1 為基隆太平社區一景，建築多倚山而建，面朝港口。KEELUNG地標旁邊的一字型校舍就是已廢校的太平國小

論述

基隆創生計畫的緣起

文、圖片提供：陳冠華／元智大學藝術與設計學系副教授

去年十二月起，元智大學藝術與設計學系與基隆市政府都發處合作，共同執行由國發會推動的「設計翻轉、地方創生計畫」。「地方創生」一詞源於日本，是探討城鄉發展失衡造成地方經濟衰弱、人口流失等問題所提出的地方振興政策。國發會引入此一概念，期待透過「設計」解決地方的負面問題。從今年初開始，由計畫主持人陳冠華老師帶領工作團隊在基隆港西岸醫仔寮山上的太平國小、太平社區進行長時間的駐地行動，逐漸累積了一些工作方法與觀念，也比去年8月在太平國小舉辦「2016基隆山海工作營」時，更熟悉、也更深入社區的人事物。

太平社區的發展、特色與困境

太平社區位在基隆港西岸的醫仔寮山，緊鄰內港市中心車站，步行距離約2-5分鐘。「醫仔」是閩南語「漁網」之意，過去有漁民在山腳下泥灘地築小寮曬網而得名。太平社區經過清代魚撈、日本現代化築港工程到民國七十年代的港口擴建，許多碼頭勞動者移居此地，逐漸形成目前稠密的山城社區。因地理位置優越，擁有寬廣的海景視野，KEELUNG地標、太平國小，是欣賞東岸景觀與郵輪的好位置。

老社區發展至近也產生許多問題，如因長年缺乏都市更新，社區聯外交通十分不便；山城多為陡峭的斜坡步道，對平均年齡七十歲的社區居民來說不甚友善；青年移地工作使得空間使用率偏低，徒留許多廢墟空屋，缺乏維護管理；太平國小在今年暑期正式關閉，廢校再生成為眼前迫切的議題。

基隆創生的目標、觀念及工作方法

計畫主持人陳冠華老師認為，基隆創生的首要目標，是建立山城、海港的實質連結，規劃「上山的路，回家的路」，讓廢校的太平國小轉型成服務所有基隆人的「市民學校」。當上山成為既容易又有意思的事情，沿途也能有一些俱有在地特色的風格小店，旅客們就能輕鬆愉快的走上山，到達太平國小、Keelung地標，以不同的角度認識基隆。

面對基隆的創生，駐地工作團隊秉持著以「參與、合作」取代「指導、介入」，強調與居民一起工作，並透過「參與式設計」，在與居民互動、試做的過程中整理出適用的「模式語彙」(pattern language)，做為後續規劃設計的一種基本依據。



圖2 從基隆港東岸拍攝曾子寮山太平社區



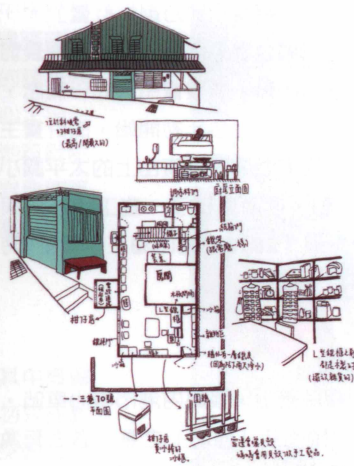
圖3 從太平國小向東岸望去的海景視野



圖4、5 以「參與、合作」取代「指導、介入」



圖6、7 招募基隆學子市民們與國內外建築師藝術家共組團隊，在太平國小駐地創作



採訪人：邱品儀 任傳聲
受訪人：張麗萍

圖8、9 完成一百一十九戶的社區訪談，採編內容包含職業經歷、生活模式、家戶史等文字記錄，以及影像記錄和空間測繪

基隆山海工作營1.0、1.5到2.0的轉變

去年八月，工作團隊首次進駐太平國小社區，舉辦2016基隆山海工作營，招募基隆學子市民們與國內外建築師藝術家共組團隊，在太平國小駐地工作創作，探索基隆城市美學的可能。

2017年初，在「基隆市設計翻轉、地方創生計畫」的推動下，創生駐點團隊開始了以深度訪談和駐地的社區工作，積極融入當地語言、生活習慣，也參與社區的活動慶典。二月期間舉辦了社區訪談工作坊，包含訪談前的培訓課程、訪談工作以及成果彙整等，藉此建立一套有系統的在地生活美學資料庫。同時，也盤點社區的空間資源及產權，作為後續「設計翻轉」的基礎。

三月到七月之間，駐地團隊開始進行實質的空間改造行動。第一個改造點，是位在太平社區五岔路口的一座廢棄紅磚屋，中山一路189巷45號。45號原是无屋頂的廢墟，室內雜草叢生、堆滿廢棄物，形同大型垃圾場。駐地團隊透過里長號召社區志工隊一起清理廢墟空間，並舉辦兩場參與式工作坊，邀請居民討論空間的使用配置、傢俱風格及顏色喜好，作為後續規劃設計的參考。團隊邀請社區的匠師、居民加入空間改造實作以及工作坊活動，除了彰顯地方人才，也藉此凝聚社區公共意識。過程中也號召相關背景的青年學子加入工作，以體驗在地生活為名，接力完成剩餘工作項目，如整地、木地板施作等等。最後，揚起太平社區的帆。



圖10、11 手作植栽工作坊實況，左圖為植栽達人溪伯



圖12 45號成果發表當天邀請社區薩克斯風樂隊演出



圖13、14 結合桅杆風帆造型的休憩型空間



圖15 kiki's Lodge一景



圖16 藝術家田原為之(右)與屋主林女士在陽台合影



圖17、18 山海工作營曉朋組完成的彎貓食堂，在8月4日當晚開幕，邀請社區居民以一人一菜參加



圖19、20 凌天組的光之庭，以室內垂直農耕系統為發想；田原組以社區回收廢棄物製作的聲音裝置

第二個改造點是位於四十五號旁的四十三號閒置公寓，擁有八十年的歷史。駐地團隊與屋主協議，以簡單的室內改造交換免費使用的權利。雙方決定以「能體驗在地生活的住宿空間」為規劃方向，並以二手傢俱材料進行空間改造。試營運第一天，2017基隆山海工作營已熱烈展開，工作團隊帶著日籍駐村藝術家田原唯之從太平國小走下來，進駐改造完成的四十三號太平小棧kiki' Lodge，體驗最在地的基隆生活感。

第三個改造點位在一條銜接車站市區與太平國小的陡斜巷道，中山一路113巷。在與該巷居民進行參與式討論之後，團隊找到適合設置路邊座椅系統的兩個節點，延續四十五號的模式語彙，先在現

場進行一比一的模型試做 (mockup)。

7月22日至8月5日，團隊在廢校的太平國小舉辦2017基隆山海工作營，延續太平國小的使用。活動內容主要有創生講座、創作工作、基隆料理設計三部分。講座課程邀請不同領域的創生專家，涵蓋生活美學、在地經營、街區再造、空間再生等議題的討論分享。創作工作由五組學員在社區進行空間改造，從空間清理開始，與各組藝術家導師激盪創意、檢討修正到展開實作。有的組別甚至結合軟性活動，例如曉朋老師組的學員，除了利用社區回收的二手傢俱改造廢墟空間之外，還舉辦了一人一菜的深夜食堂活動，嘗試建立一種新的社群關係。工作營的另一場重頭戲—食物設計「太平國小

論 述

元智大學藝術與設計系與社區實踐

文：陳冠華／元智大學藝術與設計學系副教授

元智大學藝術與設計學系身為台灣教育機構的一員，除了創立的初衷—藉藝術與設計的跨界碰撞與整合以面對急劇變化的生活與環境，尋找新的思維方法與專業可能外，當然也以台灣的文化與美學的反省和檢討作為教育中重要的使命。自2010年起即以「社區」為課程主軸，以社區為基地，並在社區進行一系列的教學與創作活動。其主張和原理或可歸納為

1. 學校教育本不應孤立於校園中，教育訓練的宗旨總應以服務社會為最終也是最重要的目的。進入社區就是連結校園和社會的一種根本手段。
2. 藝術與設計課程的核心是創作。創作不應只是同學的自我觀照，而更應是面對外在的現實台灣生活環境而進行的反省和全面性的觀照。進入社區是同學對藝術與設計創作學習與實踐的啟發和磨練的機會。

3. 與社區居民的接觸和合作，一起工作和生活，在創作中反覆檢視也梳理其中蘊藏和醞釀的美感經驗，有機會因此翻轉同學和居民對生活的認知與品質，並且發現既深藏於文化中本就屬於台灣的，又是創新的，而可以脫離歐美日影響的本土「美學」。

元智藝設系自2010年起和校園鄰近的內壢里合作，同學們進入社區工作生活，並進行創作。分別於2011年獲得文建會「藝術介入社區」和2015年文化部「藝術浸潤社區」計畫的支持和補助。也於2015年開始得到前里長陳先生無償借用「黃色小屋」，成為在藝設系內壢里教學創作，與居民交流互動的工作基地。2015年起，藝設系也和桃園市都發局所主辦的社規師計畫建立了固定的合作關係，以大溪仁義里為另一個社區教學與創作的在地場域。

2015年一月起藝設系也和台東池上社區配合建築駐鄉活動，以社區藝術活動和參與式設計的方式進行「多力米穀倉」改建為「池



圖21、22 山海工作營期間完成了113巷兩座路邊扶手座椅系統的一比一模型

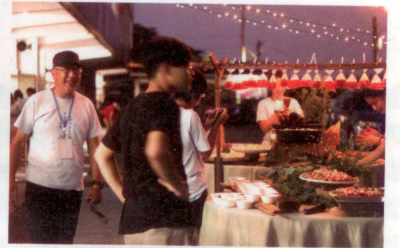


圖23~25 由食物設計師陳小曼老師指導的晚餐派對「太平國小的最後一堂晚自習」

的最後一堂晚自習」，結合造型、料理設計以及太平國小廢校議題，最終完成九道概念成熟而美麗的基隆創新料理。2017基隆山海工作營可說是長時間駐地累積醞釀的一次成果展現，與去年不同的是，原本以藝術介入為主的社區行動逐漸轉向由設計主導的空間改造實踐；不變的是，「美學」依然是我們認為推動地方創生不可或缺的重要關鍵。

ia

註

- 1 「2016基隆山海工作營」聚焦在城市美學的探討，透過藝術作為反省檢討的工具，希望喚起居民重新檢視在地生活的美好與價值。

上穀倉藝文中心」的規劃與設計，並於一年後完成初步設計。改建工程將於今年（2017年）十月告一段落，接下來藝設系將參與「池上穀倉藝術中心」的策展、規劃和展覽執行。

2016年五月，基隆市都發處的「基隆市都市再生計畫-城市美學計畫」委託元智藝設系進行基隆中山里和安平里兩社區和即將廢校的太平國小的再造思考和規畫，藝設系師生邀請了國際級的藝術家和學者與在地居民進行了一系列的研討和創作，並於2016年九月在社區和太平國小盛大發表。

2016年十月基隆市都發處又以國發會的「設計翻轉，地方創生」計畫委託元智藝設系進行更深度的基隆內港區和太平社區的研究和規劃。2017年二月，藝設系師生在太平國小組織了論壇，學習調研訪談所需要建立的背景知識，技巧，以及資料收集整理的方法。並於之後完成了太平社區中一百一十九戶住戶的深度訪談和紀錄。從二月起，藝設系也定期在太平社區舉辦工作坊，與居民建

立長遠的友誼和互信。也因為這些工作坊的舉辦，完成113巷42號和145巷43號的公共休憩區的設計和施作。七月二十二日到八月五日，藝設系在太平國小舉辦了八場講座和國際工作營，既從各個面向探討太平社區的創新、創生、創業的困難與轉機，也藉著藝術與設計的創作手段，嘗試以美學統御文化和生活各種面向所交織出的問題。而整體來說，這些講座和工作營的舉辦，也是因廢校而閒置的太平國小的『空間再利用』的實驗和示範。

元智大學藝設系珍惜每一次的社區實踐機會，視為教學中最重要的資源—除了因此建立反省和檢討「藝術與設計」的創作機制外，也以之為創作的根源和目的。而以教學與創作鏈結台灣的生活與文化，並啟發出根植於現代台灣的新美學，應該是藝設系教育所當然擔負的責任和使命。

ia