

2021 SDGs Report

Sustainable Development Goals

永續發展目標執行報告





元智
校景

亞洲水泥、遠東紡織、遠東百貨三家企業共同捐贈之紅色「無限延續」藝術塑品，於1992年3月8日元智大學三週年校慶設置在一館與三館間的草坪。

藝術品由雕塑家李再鈐先生精心設計，「無限延續」蘊含的意義乃是藉由單純而規律的幾何原理中，尋求豐富而多變的韻律感，使無機體呈現出生命的機能與動態；而紅色則象徵熱誠、喜悅及樂觀進取的精神。

無限延續 ▶▶ 作者：李再鈐先生





目錄

校長的話 | ▶▶ 04

邁向永續共好未來 | ▶▶ 05

發揮大學影響力 - 元智亮點 | ▶▶ 07



消除貧窮
▶▶ 08



零饑餓
▶▶ 10



健康與福祉
▶▶ 14



優質教育
▶▶ 20



性別平權
▶▶ 28



淨水與衛生
▶▶ 30



可負擔的潔淨能源
▶▶ 33



尊嚴就業與經濟成長
▶▶ 36



產業創新與基礎建設
▶▶ 40



減少不平等
▶▶ 42



永續城市與社區
▶▶ 45



責任消費與生產
▶▶ 51



氣候行動
▶▶ 54



水域生態
▶▶ 56



陸域生態
▶▶ 58



和平正義與有效治理
▶▶ 59



促進永續的夥伴關係
▶▶ 63

校長的話 ▶ 創新 · 共融 · 永續



元智大學創設於1989年（時為元智工學院，1997年改名元智大學），係遠東集團創辦人徐有庠先生回饋社會，邀集蔣彥士先生、李國鼎先生、虞兆中先生等社會賢達碩彥，以「培養高級專業人才，並貢獻國家社會」為目的共同籌劃。

在企業興學背景下，元智大學以「研究學術、培育人才、提升文化、服務社會、促進國家發展」為宗旨，創校33年來與時俱進，推動多項具特色之高等教育創新模式，辦學績效廣獲肯定，為第一所榮獲行政院「國家品質獎」大學，並持續通過IEET、AACSB等國際教育認證；是少數榮獲教育部教學卓越及頂尖研究雙項獎勵大學，並獲高等教育深耕計畫連續獎助。2019年、2021年天下雜誌「USR大學公民評選」，元智均為私立大學前五大中最年輕的私立大學。

在人才培育面向，元智首創推動教學品保系統、三明治式專業實習；企業大學、陸軍終身學習方案；全面性雙語教學、經典五十閱讀計畫、體育核心能力畢業門檻；大一升大二15%自由轉系、管理學院不分系（專業學院）等。近年更推動各學院皆設英語學士班、大學部全面必修/選程式語言及數位應用課程等，培育國家社會所需之數位跨域人才。因應臺灣高齡化社會醫療與長照等需求，亦攜手遠東集團亞東醫院，共同籌設以「全人智慧醫療」為主軸的醫護學院。

在重點領域研發面向，元智於2000年即以「綠色科技與管理」及「資訊社會（e-Life）」為主軸，回應全球重要議題，持續致力於燃料電池、環境科技、通訊科技、大數據、智慧製造、智慧醫療、老人福祉科技、人工智慧跨域應用等領域之研發應用；近年更深耕輔導觀音及中壢工業區，協助廠商升級轉型及大桃園工業區產業跨業整合。

在社會實踐面向，元智首設「終身教育部」推動社會及社區教育，並與社區共享校園設施、教研資源及藝術文化活動。元智自1997年即攜手在地企業持續推動「社區藝術節」，將藝文種子紮根於鄉里；並領先推動大學部必修「服務學習」及長期駐點深耕的國際志工團；藝術與設計學系設立後，更積極投入在地文化創生。近年擴大與地方政府、各級學校及民間組織合作，接續投入多項大學社會責任實踐計畫。

在環境保護面向，為建立安全、衛生、健康、人性化的永續校園，元智於2002年成為國內第一所通過ISO14001環境管理系統與OHSAS18001職業安全衛生管理系統國際認證大學。面對地球暖化、氣候變遷等永續發展議題，自2009年積極推動節能減排計畫，循序推進校園節能改善工程、建置電力監控與管理系統及水資源管理系統，並於2011年成為全球第一所通過ISO 50001能源管理系統國際認證的大專院校，另獲多項節能績優榮譽肯定。未來仍將持續精進並分期推動用電數位化、營造綠建築、再生能源擴充設置等節能規劃，提升能源管理績效，降低溫室氣體排放，打造創新永續的優質校園環境。

為揭露元智對大學社會責任及促進全球永續發展的重視與貢獻，本校依據聯合國2015年發布的17項「全球永續發展目標」（Sustainable Development Goals, SDGs），盤點彙整教學、研究、服務與校園治理各面向的行動與成果，出版元智大學第一本《永續發展目標執行報告》。本報告除呈現元智近年落實大學社會責任與永續發展目標的努力，亦提供本校自我檢視與持續精進的架構，期望在後疫情時代，能為經濟、環境與社會的跨世代永續發展做出更多貢獻。

元智大學校長 廖慶榮



邁向永續共好未來

► 整體校務發展規劃 強調社會影響力與永續經營

大學與企業或其他機構一樣，其組織、策略、營運、管理、表現，對社會都有影響，加上大學的資源有相當比例來自政府補助或外部捐贈，因此各界對大學善盡社會責任之期望更加殷切。

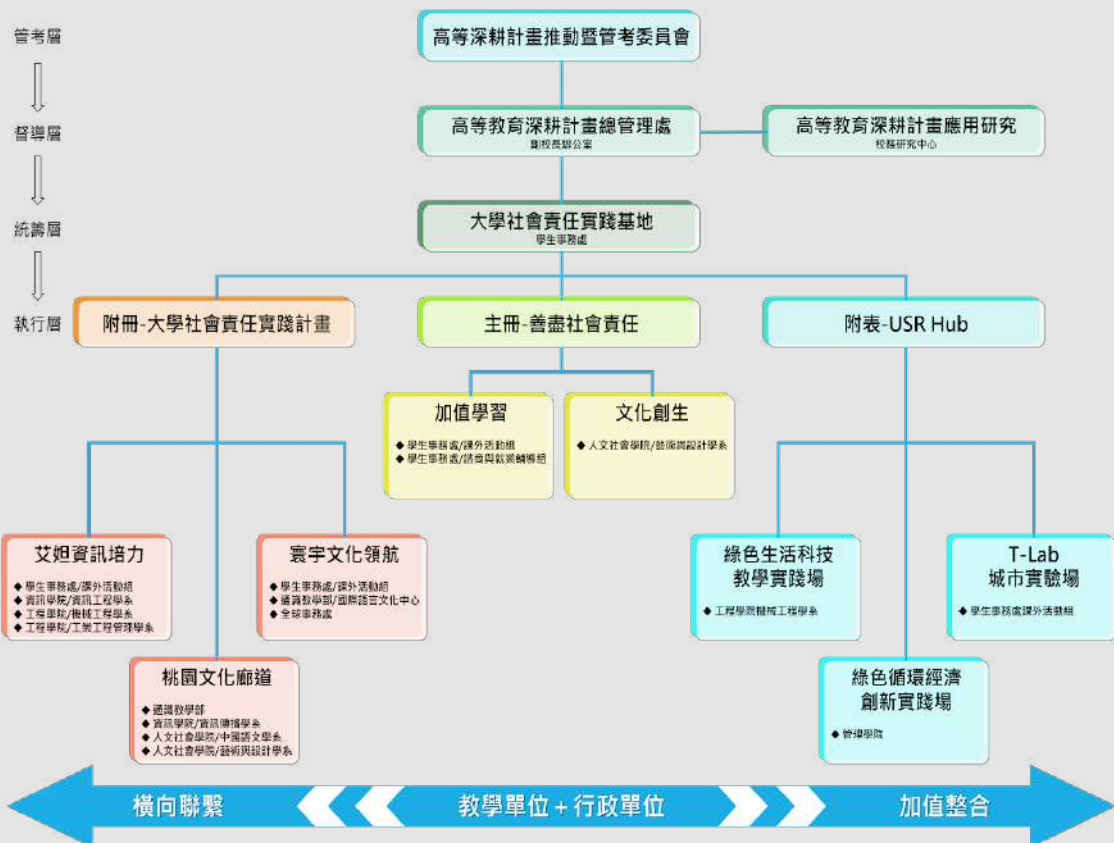
大學社會責任有四個影響層面：教育、認知、組織、社會。教育是最基本的大學社會責任，大學要訓練社會需要的人才與負責任的公民。認知是指大學從事研究發展，累積社會與科技發展所需的知識，也就是知識的社會管理。組織是指大學本身要成為民主與永續的校園，注重教職員工生的權益與福祉。社會影響是指大學要應用其研究與教學活動所發展出來的知識，與社區、社會各界合作，解決國家與社會發展遭遇的問題，提出政策、策略與解決方案。

為強化本校之社會影響力，本期（106-112學年度）校務發展願景為「以創新教學及重點研究為特色，擁有創新、多元、智慧及人文的永續發展校園，且具國際聲望之優質大學」，五項總目標特別呼應大學社會責任四個影響層面。第一項「培養學生成為社會與產業優秀人才」，即教育層面；第二項「致力於特色領域研究，引領產業與社會進步」，為認知層面；第三項「營造人文、創新、永續、健康的特色校園文化」，著重於社會層面；第四項「建構具國際聲望與全球移動力的優質大學」，則強調教育、認知、社會三個層面的國際化面向，以順應全球化潮流；第五項「建立支援學校永續發展之人力與財務資源、智慧校園設施及校務營運制度」，則屬組織及環境層面。

元智大學106-112學年度整體校務發展計畫展開圖

核心價值	追求真理、崇尚倫理、尊重多元、積極創新，秉持「誠·勤·樸·慎」之校訓，實踐「卓越·務實·宏觀·圓融」之教育理念	
使命	<ul style="list-style-type: none"> • 前瞻時代需要，培養學生多元能力，成為社會與產業優秀人才，及終身樂學的世界公民 • 致力於學術與實務鏈結之特色領域研究，增進人類文明、福祉與永續發展 • 建構全體成員得以充分學習、成長及發揮潛能之優質大學 	
願景	以創新教學及重點研究為特色，擁有創新、多元、智慧及人文的永續發展校園，且具國際聲望之優質大學。	
總目標	總策略	行動方案
G1 培養學生成為社會與產業優秀人才	S1 提升國內及境外招生之質量 S2 推動新雙語大學及教育創新 S3 培育跨境及全球移動力人才	P1-1 推動因應少子化浪潮之招生方案 P1-2 強化學生倫理、多元、創新之態度養成 P1-3 培養學生「新雙語」能力 - 英語及程式語言 P1-4 培育企業愛用多元專業人才 P1-5 推動創新教學與創新創業 P1-6 提升教學品質成效
G2 致力特色領域研究，引領產業提升與社會進步	S4 開展具特色之重點領域研究 S5 強化產官學研鏈結互惠合作	P2-1 提升教師研發能量 P2-2 提升產學合作成果 P2-3 提升研究中心績效 P2-4 發展特色領域研究
G3 營造人文、創新、永續、健康的特色校園文化	S6 善盡社會責任協助城鄉發展 S7 打造特色校園文化軟性行銷	P3-1 發展多元文化及美感素養 P3-2 善盡大學社會責任 P3-3 打造校園健康生活 P3-4 營造永續校園
G4 建構具國際聲望與全球移動力的優質大學	S8 拓展國際學術交流與能見度 S9 營造國際友善之軟硬體設施	P4-1 強調雙語彈性學程特色之國際招生 P4-2 拓展跨國合作 P4-3 擴大交流建立國際能見度 P4-4 提升境外生國際友善學習經驗
G5 建立支援學校永續發展之人力與財務資源、智慧校園設施及校務營運制度	S10 建構新世紀之永續智慧校園 S11 再造能因應變動創新之組織 S12 支援校務發展之治理與財務	P5-1 持續推動校務研究與自我評鑑 P5-2 提升校園資訊服務及館藏資源 P5-3 推動具人文內涵之智慧校園建設 P5-4 建立具調適性之人力資源整合規劃模式 P5-5 健全教職員專業及多元發展機制 P5-6 強化校友及社會認同 P5-7 推動支持學校永續經營之財務與資產管理 P5-8 籌設醫護學院

邁向永續共好未來



▶▶大學社會責任實踐之推動

元智大學明確地將大學社會責任 (University Social Responsibility, USR) 列為校務發展特色與重點，除對應五項總目標、明訂為總策略之一外，並規劃推動「P3-2善盡大學社會責任」行動方案。該方案包括四項執行策略：強化知識與產業連結、深化在地社區連結、持續推動服務學習、及經濟不利學生協助；並與高等教育深耕計畫「善盡社會責任」分項計畫、大學社會責任實踐計畫、USR Hub等結合。

為有效管理與統籌多元執行方案，特成立「大學社會責任實踐基地」，以利本校善盡社會責任並與在地連結，培育優秀人才，並設置專屬網站，促進與相關利害關係人之溝通。





發揮大學影響力 - 元智亮點

元智大學秉持企業興學回饋社會之辦學理念，持續以創新模式與具體實踐，積極回應聯合國永續發展目標（Sustainable Development Goals, SDGs）。

本節依據聯合國17項SDGs，逐項彙整2021年度 / 109學年度（2020年8月～2021年7月）元智教職員生在教學、研究、環境、社會與治理的重要行動與成果亮點。

本報告書中本校THE Impact Ranking 2022之各分項SDGs指標表現，取截自THE DataPoints - SDG Impact Dashboard。本校2019-2021年SDGs分項論文數據，資料源自2022年1月Scopus資料庫-聯合國永續發展目標文獻。

未來我們將持續精進，善盡大學社會責任，發揮大學影響力，為跨世代永續發展做更多貢獻。





SDG1 消除貧窮

▶▶經濟不利學生助學機制

元智大學堅持不放棄任何一位學子求知學習的機會。為協助偏鄉或經濟不利學生就學、促進社會流動，從三大面向採取八項行動，在生活、學業、職涯上提供扶助與輔導機制。

在入學協助面向，於申請入學管道保留優先錄取低收入或中低收入戶學生招生名額；提供甄試交通補助、學雜費減免、優先住宿及住宿費補助等入學輔助。

在經濟扶助面向，提供多元化助學金與補助方案；並推動「[織網助學計畫](#)」，期能結合學校、企業與社會的力量，讓經濟不利學生能安心就學。

在學習輔導面向，則結合學習助學金、以學習取代工讀，包含：專業課程輔導、自主多元學習、證照考照獎勵、結合學習歷程強化就業輔導與產業媒合實習等，並邀請學習表現優秀的經濟不利學生擔任課輔TA，透過多元培力，提升經濟不利學生競爭力。



		109年度/108學年度	110年度/109學年度
優先入學	保留名額/實際錄取	109學年-19名/10人	110學年-18名/11人
	開設科目/授課時數	86科/560小時	119科/810小時
專業課程學習輔導	輔導人次	5,360人次	5,671人次
	擔任課輔TA	53人	44人
多元培力	證照考照獎勵	17人次	23人次
	多元學習護照活動參與	235人/6,683人次	231人/4,909人次
就業輔導	生/職涯活動參與	1,607人次	1510人人次
遠東產學實習暨人才培訓計畫	申請占比(經濟不利/全校)	6.3% (9人/142人)	12.9% (18人/140人)
	錄取占比(經濟不利/全校)	8.8% (3人/34人)	14.0% (6人/43人)
經濟扶助助學金	補助人次/金額(學年)	1,698人次/2,043萬元	1,473人次/1,762萬元
學習助學金	補助人數/金額(年度)	298人/1,158萬元	290人/1,184萬元
織網助學計畫	募款收入	524.7萬元	510.6萬元

1 NO POVERTY

SCORE **50.4** RANK **301-400** out of 769 institutions



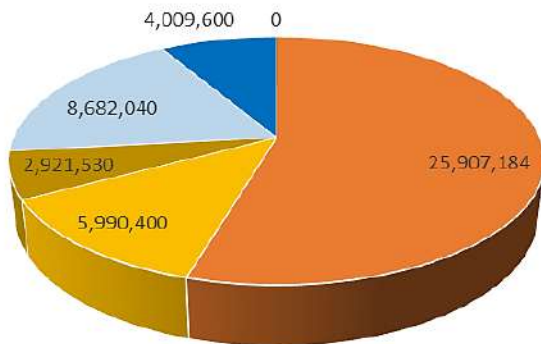


▶▶國際學生關懷

109學年度~110-1學期境外學位生（含外籍生、陸生、港澳僑生等）計有324位來自低收入及中低收入國家，佔外生56%，佔全校日間學位生4%。元智大學透過提供優渥的獎助學金，以及高品質的教育及師資設備，協助弱勢國家學生翻轉人生。

在境外生獎助學金方面，109學年度~110-1學期共計核發境外生獎助學金47,500,000元，其中低收入國家獎助學金約佔73%。

在學習及生活輔導方面，提供多元化英語授課課程、強化華語課程以協助學生融入本地生活學習，並依循本校教學品質保證系統，對學習成就落後之境外生提供關懷輔導。



- 中低收入國學雜費減免
- 中低收入國其他政府獎學金
- 其他國學雜費減免
- 中低收入國生活津貼
- 其他國生活津貼
- 非中低收入國其他政府獎學金



2021年第23屆元智麵包節活動



2021年第23屆元智麵包節捐款收據

▶▶元智麵包節傳愛

自1998年起由學生宿舍自治會每年舉辦的元智麵包節活動，是最受元智學生喜愛的活動之一。透過互送麵包傳達學校對學生，或學生彼此間的關心、友情、愛情，及對社會的大愛。

每學年度參與活動學生約3,000人次，每賣出一個麵包，即捐款5元予臺灣世界展望會「資助兒童計畫」，以學校名義長期資助一名國內兒童，保障其基本生存權及協助未來教育發展。

▶▶社區扶貧增能

元智大學終身教育部結合政府或民間團體補助資源，透過持續開設各項委辦或自辦社區教育課程，對高關懷學員，如中低收入、原住民、身心障礙、負擔家計婦女、中高齡及弱勢在職勞工族群，提供學費折扣或免學費優惠方案。



2 ZERO HUNGER



SDG2

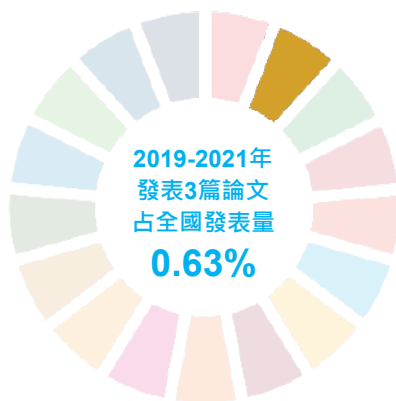
零饑餓

▶▶校園安心飲食

元智大學遵循「大專校院餐飲衛生管理工作指引」輔導校內餐廳落實校園餐飲衛生安全規範，從採購、驗收、製備至供膳，每個流程均有控管及落實。

我們要求校內餐廳所供應之肉類及其他相關產製品食材，均應符合可溯源食材政策，且不得檢出乙型受體素（如萊克多巴胺），各餐廳也配合標示產地來源及提具聲明書，為校園食安把關。

學生餐廳飲食以「物美價廉、衛生第一」為原則，不僅提供豐富多元的各色飲食小吃，並定期執行食品安全檢查，保障學生飲食的安全。因應學生宗教信仰（穆斯林）飲食需求，特邀請廠商進駐學生餐廳提供清真料理，貫徹友善校園環境理念並與國際接軌。教職員工餐廳依據食品營養規劃健康菜色，採少鹽、少油方式烹調料理，提供安全健康的均衡飲食。



元智大學學務處餐飲衛生管理流程





▶▶ 食農教育 (Food and Farming Education)

隨著台灣的工業化發展，農業亦始由小農經濟轉型朝向「以知識為導向的市場化與商品化產業，以提高農產品的附加價值，增加農民所得」的方向發展。

元智大學致力培育以資訊及專業知識解決社會議題之鼎型人才，除透過通識教育協助學生瞭解飲食文化、在地農產業特色與環境生態之循環關係，及如何應用專業課程知識與技術改變農業模式外，更藉由打造智慧農場教學實驗場域與舉辦相關競賽，提供學生「食農教育」學習環境。

通識課程
一日農夫

三創課程
精釀啤酒

以紮實的課程理論知識，為學生構築穩固的「地基」，再邀集校外學者專家演講與經驗分享做「結構補強」，並透過遊戲、操作、體驗、參訪等方式架設「知識樓層」，最後由社會場域應用進行「階梯串連」，讓學生透過在地實作進行知識統整與活化。

化學與材料工程系2018年起開設精釀啤酒創客課程，結合微生物發酵，材料與化學反應跨域技術工程，所精釀啤酒參加多項自釀啤酒競賽並勇奪學術組總冠軍等多項好評。2019年更設立國內大專院校第一座精釀啤酒成果分享室「Lango Bar」，帶動許多大專院校開設相關課程的風潮。經過多年精釀磨練，更加入文創跨域元素，藉由學生自行設計品牌、行銷，嘗試進行小型創業，打造藍哥啤酒。

1 | 2 | 3

- 1- 飯食製作體驗
- 2- 一日農夫
- 3- 精釀啤酒成果分享室 (Lango Bar)

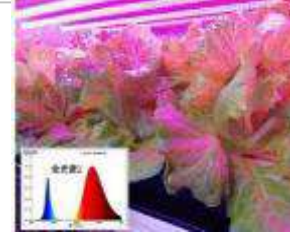
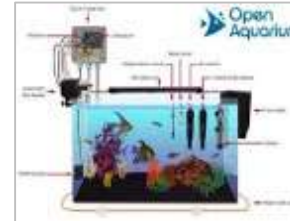




▶ 食農教育 (Food and Farming Education)

為培養元智學生應用開源技術與實作，建造自家農場基地，元智開設開源農場基地自造課程，藉由智慧農場 / 網路教學情境體驗活動，訓練學生使用各式感測器，收集開源農場環境中的資料，培養學生使用開源軟硬體 (google suite與Wi-Fi控制晶片)，透過連網資料傳輸與運算，實現開源農場的管理服務平台。

三創課程 開源農場 基地自造



智慧農場 教學實驗 場域

為推動食農教育實踐場域，元智於七館五樓平台建置智慧農場、於二館七樓建置魚菜共生教室等實驗場域。並配合課程規劃，邀請多元跨領域教師及業界專家，舉辦課程、學生專題成果發表等活動。



3
1 | 2

- 1- 開源農場基地自造課程
- 2- 智慧農場教學實驗場域
- 3- 物聯網智慧魚菜共生教室



▶▶食農教育 (Food and Farming Education)

學生 創客競賽

為激發學生學習熱忱與創客精神，元智大學2017年起每年舉辦「[學生創客競賽](#)」，鼓勵參賽團隊發揮創意，觀察身邊待解決的議題，並提出解決方案。

2021年智慧資訊組多項作品觸及食農議題，如「農來help you」藉由農業智慧化，幫助民眾認領農地，解決農作物過剩問題；「排出農業新希望」則透過大數據分析提供種植排程，提供有限農地收成利益最佳化解決方案。



T-Lab 城市 實驗室

[T-Lab城市實驗室](#)每年舉辦探索桃園在地六大社會公共議題，包含環境保育、有機食農、國際移工、桃園新住民、弱勢協助及人文創新，並邀請桃園市政府環保局、勞動局、農業局、文化局、社會局、新住民聯合服務中心與青年事務局等單位，與學生建構對話平台，引導青年學子瞭解桃園。參與學生透過專題演講、文獻研究及問題資料整理、社區足跡探索等任務，再由學校邀請公部門主管業師對議題各面向提供寶貴意見回饋，讓學生不僅只關注議題，更能研擬相關對策並付諸行動。

2021年探索有機食農議題之學生團隊為推廣有機蔬菜的重要性，動手繪製食農繪本。亦有團隊架設有機食農資訊推廣平台，讓民眾可更便利地查詢有機資訊。



在地探訪 農村的 遠見

2021年11月學務處課外活動組以「在地文化探訪—農村的遠見」為主題，師生25人前往東勢【水寨一方農場】實地探訪梨之鄉的地方特色，深入瞭解地方農業發展歷程與潛力，探討台灣的農業實力及如何結合智慧農業，協助傳統產業再升級。

電機系戴炯峰老師並分享智慧農業的運用，包含傳統農業結合環保及生態保育，透過IoT（物聯網）感測器監控農地溼度和溫度，透過自動化管理降低人力需求，提升產量與經濟效益。



1 | 2
3
4

- 1&2- 創客競賽參賽作品
- 3- 學生自製食農繪本
- 4- 在地文化探訪 - 農村的遠見

3 GOOD HEALTH AND WELL-BEING



SDG3

健康與福祉

▶▶營造健康活力校園

校園健康促進

為增強教職員工生健康知能，學務處衛生保健組依據WHO健康促進學校六大範疇，每年持續辦理：(1)健康週；(2)健康促進系列活動；(3)與衛生醫療機構合作，推動愛滋防治、菸害防制等健康教育，及提升防疫量能；(4)新生入學健檢，並追蹤輔導特殊疾病及重大傷病學生；(5)校醫駐診服務；(6)校園設置保險套、愛滋自我篩檢試劑販賣機。

心理健康三級預防

學務處諮商與就業輔導組依據《學生輔導法》規定，重視學生身心狀況及需求，提供發展、介入或處遇三級預防工作。

為維護學生身心適應品質，共設置7名專業輔導人員，每學院各分配1名系心理師，推動校園三級預防工作，包含：初級發展性輔導、次級介入性輔導及三級處遇性輔導工作。

體育競賽休閒運動

體育室為提升教職員工生運動與健康知能，建立健康生活型態並培養終身運動習慣，持續辦理體育競賽及運動保健活動，每年固定辦理賽事有新生盃、校長盃、全校運動會、水上運動會。

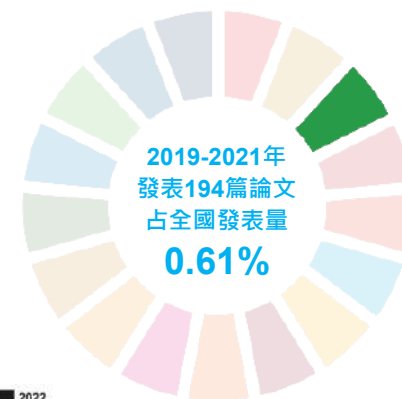
健康休閒中心除提供體育教學、教職員工生等會員健身設施外，亦辦理運動體驗課程，提倡運動風氣。

友善健康職場

為推動教職員健康管理及運動習慣，人事室訂定「教職員工健康促進辦法」，補助健檢經費，及開放校內運動時間。

環安衛中心致力塑造友善健康職場環境，包括工作環境人因性危害審視評估、身心健康講座、急救訓練、季節或主題式健康衛教宣導、職醫團隊實驗室訪查與危害鑑別、特殊實驗室人員健檢，並依教職員個別需求提供健康資訊及適性配工。

除法定病假外，凡患重病經醫師診斷確有需要者，得申請延長病假；二年內以半年為限，期間得支領50%薪額，結合團險（含防癌險），減輕同仁身心及經濟負擔。



3

GOOD HEALTH AND WELLBEING

SCORE 49.5 RANK 601-800 out of 1101 institutions THE IMPACT RANKINGS 2022



▶▶運動設施社區共享

健康休閒中心在不影響體育教學及會員使用權益下，利用平日夜間冷門時段與校外游泳運動團隊（鯊魚泳隊）共享體育運動設施、或於寒暑假對外辦理游泳運動營隊。為敦親睦鄰，亦依本校場地借用辦法提供臨近單位租用。





▶▶成立醫學研究所加速推動智慧醫療

元智大學與同屬遠東集團之亞東紀念醫院攜手合作，規劃籌設醫(護)學院，並於110學年度首先成立**醫學研究所**碩士班，結合既設之工程、資訊、電機通訊學院系所，加速推動智慧醫療教學與研究之跨域整合。

除組成教師跨域社群、辦理智慧醫療專題演講及工作坊，並推動亞東元智智慧生技醫療創客平台，提供生技醫療科技試驗場域，並舉辦年度成果發表會。

元智大學 醫學研究所
Graduate Institute of Medicine

「專題討論」課程
演講公告

主講：蔡宗佑醫師
亞東紀念醫院泌尿科主治醫師

講題：
智慧醫療-人工智慧在醫療照護的衝擊

時間：110/11/05 下午17:00-19:00
地點：亞東醫院六樓第六會議室

Welcome



元智大學 醫學研究所
Graduate Institute of Medicine

「專題討論」課程
演講公告

主講：蔡宗佑醫師
亞東紀念醫院泌尿科主治醫師
國衛院大數據委員

講題：
Hands-on Workshop for AI
理論、實作、論文導讀
由深度學習進行AI醫學影像辨識

時間：111/01/07 17:00-19:00
地點：亞東醫院六樓第六會議室

Welcome

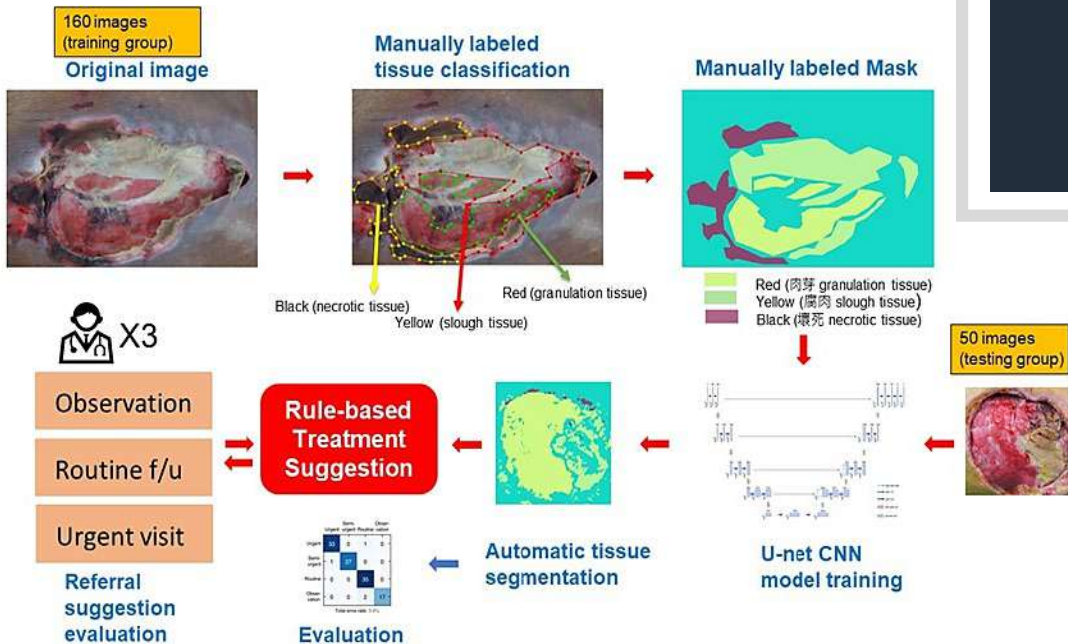
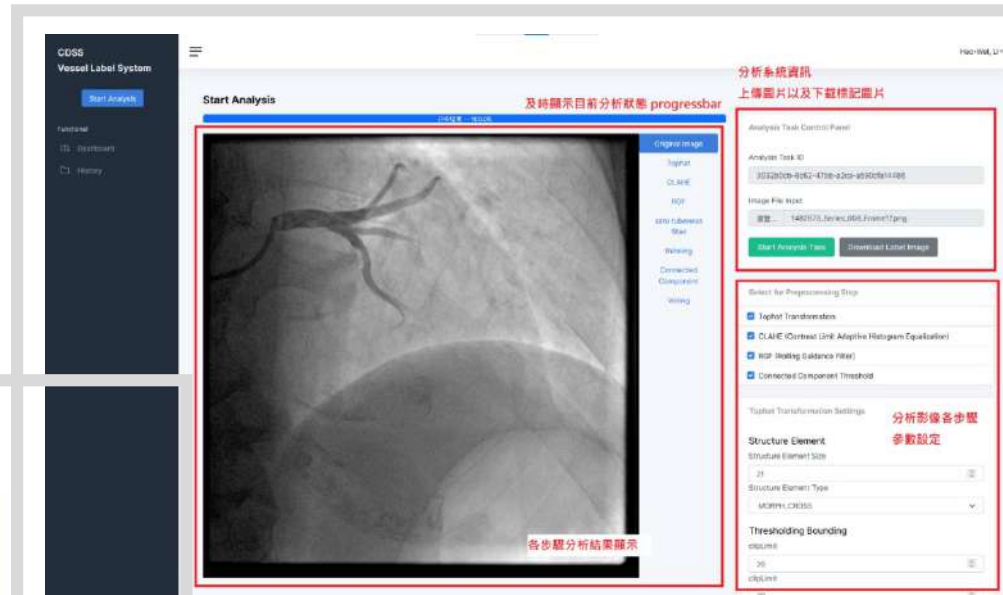


- | | | |
|-------|---|-----------------------------|
| 1 2 | 5 | 1&2- 「人工智慧在醫療照護的衝擊」專題演講 |
| 3 4 | 6 | 3&4- 「由深度學習進行AI醫學影像辨識」工作坊 |
| | | 5- 2020 亞東元智智慧生技醫療創客平台成果發表會 |
| | | 6- 2021 亞東元智智慧生技醫療創客平台成果發表會 |



▶▶ 開發臨床醫療決策系統

臨床醫療決策系統 (Clinical decision support system) 是人工智慧在醫療領域的主要應用之一。本校大數據中心團隊與多家醫院醫療團隊跨領域合作，包含亞東醫院、台北榮總醫院、台北馬偕醫院、桃園長庚醫院、衛福部桃園醫院、衛福部台北醫院、聯新國際醫院，專注於開發褥瘡、腦中風、心血管疾病、退化性膝關節炎、失智、乳房腫瘤、腎臟腫瘤、手指外傷等疾病之臨床醫療決策系統，藉由分析既有醫學影像、病歷、檢測資料，並透過數據分析建模。臨床醫療決策系統可快速提供可靠資訊供醫療人員參考，有效降低誤診率，提供患者最適切的治療。



- ① 心導管影像分析系統
- ② 褥瘡醫療決策系統數據分析流程





▶▶運用VR技術提升醫療品質

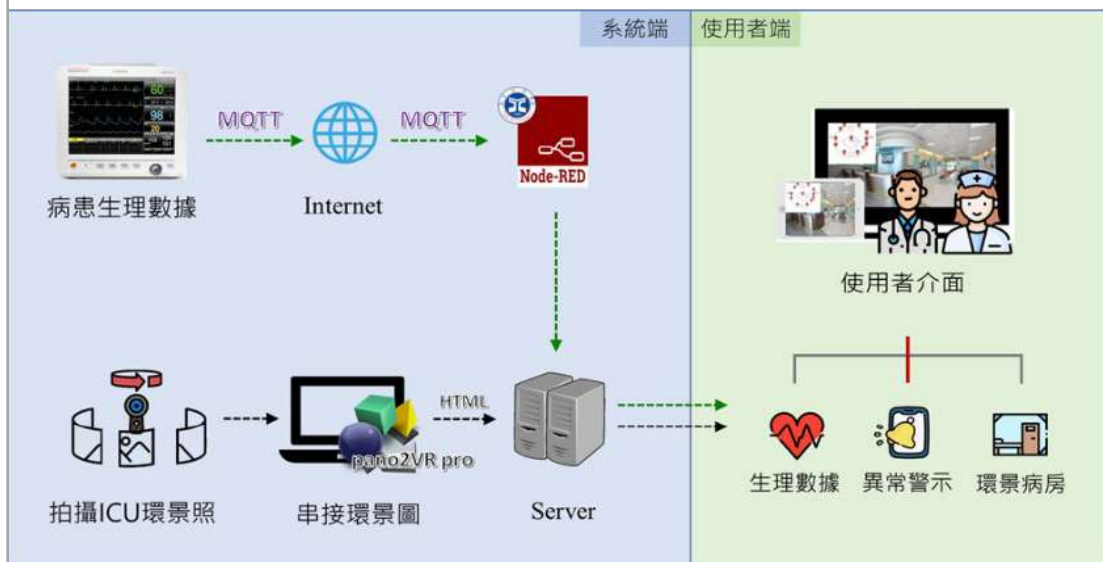


新生兒哭聲偵測與分類系統

元智大學智慧生產與管理創新研究中心與亞東醫院合作，透過市面銷售之嬰兒監視器，蒐集新生兒哭聲，並透過人工智慧機器學習與深度學習，進行新生兒哭聲分析與識別，以判斷新生兒健康狀態、生理與心理之需求種類等。

以虛實整合技術構建高效 ICU

本校智慧生產與管理創新研究中心與亞東醫院合作，在疫情下擊劃具未來性的醫療方向，利用環景影像建立虛擬內科加護病房，減少不必要的接觸，降低傳染病及感染風險。



開發「醫定好」APP

由元智大學智慧生產與管理創新研究中心開發，為基於通訊軟體Line之聊天機器人Line Bot的系統，其功能包含周邊診所查詢、智慧預診、線上掛號與智慧燈號提醒。

醫定好 官方帳號全新啟動



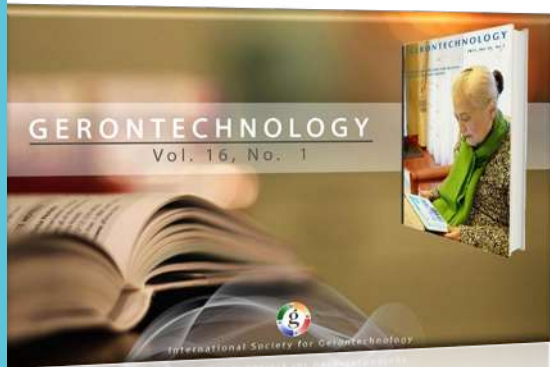


▶智慧樂齡長照科技

全球面臨人口高齡化、少子化的衝擊，各國產官學界不斷呼籲社會關注此問題，應用先進智慧科技輔助長者生活支援與健康照護，亦受到廣泛重視。

元智大學正視此課題的重要性，積極投入相關研究開發，2016年4月老人福祉科技研究中心結合寢具大廠世大化成公司共同執行經濟部產學研價值創造計畫，成立世大福智科技股份有限公司（世大智科），並捐贈部分股份予元智。從創意→原型→產品→銷售，開創元智大學「教授帶領學生團隊創業」創新模式。

[老人福祉科技研究中心](#)主任徐業良教授（機械系）目前擔任ISG國際期刊Gerontechnology總編輯，及「福祉科技與服務管理學刊」總編輯，經常受邀擔任國際研討會keynote speaker，並深入參與民間及政府單位相關推廣計畫與政策研擬。繼2018年協助遠東集團編纂[遠東白皮書系列](#)「智慧科技於高齡者照護之前瞻發展與應用」，2020~2021年參與衛生福利部「[高齡社會白皮書](#)」編纂，並擔任國家級「高齡健康與長照研究中心」諮議委員等。



老人福祉科技(Gerontechnology)

“Design technology and environment for independent living and social participation of older persons in good health, comfort and safety” 「設計科技與環境，使高齡者能夠健康、舒適、安全地獨立生活並參與社會」

元智大學老人福祉科技研究中心成立於2003年，是國內為國內最早投入此研究領域的學術單位之一，開創國內在此領域的學術研究，並且於2016年成立新創公司「世大智科」，致力於將研發成果產業化。

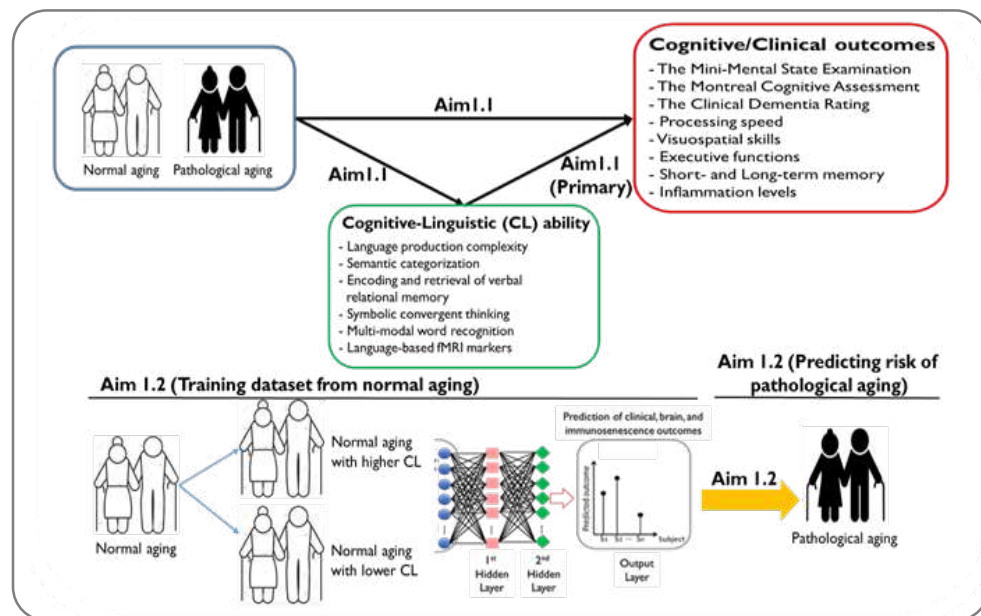




▶▶開發老齡-腦-認知行為之因果模型

人口老齡化加劇為現今全球醫療照護體系嚴峻的挑戰。隨著年齡增長，個體的認知與腦部功能都會產生明顯的變化，這些腦部處理模式如何受認知老化歷程的調控以及如何盡早搭建腦部和認知系統相互支持的鷹架，除對「老齡健康促進」與「疾病預防」實務極為關鍵外，亦符合聯合國2030永續發展目標幾個主要目標軸向，如：健康與福祉、減少因老化歷程伴隨的不平等、及建立多元和跨領域夥伴關係等。

基於上開緣由，同時強化元智與亞東醫院於智慧醫療與生科領域之科研鏈接，醫學研究所積極拓展相關學研據點。范揚騰教授及石曜嘉教授於2021年10月前往政治大學臺灣心智科學腦造影中心，進行健常和病理性老齡族群人腦資料庫之建置，同時藉由人工智慧演算法途徑，發展老齡-腦-認知行為之因果模型，期藉由及早監測健常老齡族群之神經認知因子，預測產生病理性老齡風險之實證參照。



▶▶抗超級細菌治療藥物研發

近年人類感染超級細菌 (superbug) - 耐甲氧西林金黃色葡萄球菌 (Methicillin-resistant Staphylococcus aureus, MRSA) · 對全球公共衛生安全造成極大威脅。萬古黴素 (vancomycin) 是治療超級細菌MRSA第一線抗生素用藥，但近年出現對萬古黴素產生抗藥性之金黃色葡萄球菌 (Vancomycin-resistant Staphylococcus aureus, VRSA) · 此將導致感染之病患死亡。

近期 Nature 期刊已證實一種由枯草桿菌生產之脂肽一豐原素 (fengycin) · 具備可阻斷腸道金黃色葡萄球菌的群聚感應系統 (quorum sensing system) · 進而抑制金黃色葡萄球菌生長，是超級細菌之剋星。

本校生物科技研究所魏毓宏教授，長期投入研究具抗真菌 (antifungal) · 抗細菌 (antibacterial) 與抗病毒 (antiviral) 等特性之豐原素相關抑菌機制及量產關鍵技術。其研究成果為人類感染金黃色葡萄球菌 (VRSA) 之超級細菌，提供一線治療生機。



SDG4 優質教育

▶▶ 偏鄉服務列車 - 關懷弱勢回饋社會

受COVID-19疫情影響，近年國際志工服務團隊無法出國，但團員服務熱忱未減，因此由學務處統合帶領新世紀領袖服務團、結合本校「艾坦資訊培力」與「寰宇文化領航」USR計畫，將團隊能量轉投入臺灣花東偏鄉學區與部落，展開偏鄉服務列車計畫。

2020年起前進銅門、榕樹部落推廣資訊運用課程，協助部落44位長者學習智慧型手機基礎操作，並透過Youtube 360度視覺影片搭配VR眼鏡，讓參加者不用出國也可體驗出國樂趣。更與當地偏遠校區（南澳國中、富北國中、池上國中）合作，推廣國際文化交流，透過外籍生分享國家獨特風情文化，並經由舞蹈、遊戲、運動等體驗方式，增進學員使用英語交流之能力，參加者計89人。

2021年因疫情臨時改變偏鄉服務列車執行方式，透過新世紀領袖、艾坦IT義工、寰宇文化領航團隊共12名志工，齊心設計線上課程，融合生動的影片與音樂，為台東14位學子推動資訊教育與國際教育。原定8月的服務行程則展延至10月，服務地點調整為花蓮玉里「紐澳華山莊」與「安通部落」，由14位新世紀領袖學生志工與機器人研究社，帶領當地居民認識新興資訊科技 - 程式機器人體驗；同時在外籍生帶領下，體驗異國文化風情，當地居民計71人參與。



📍 2020年 - 部落平板操作應用

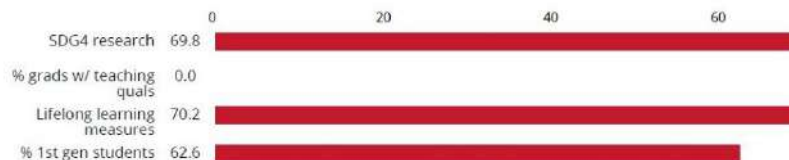
📍 2021年 - 台東池上線上課程

4

QUALITY EDUCATION

QUALIFYING SDG - 26% OF OVERALL

SCORE RANK out of 1180 institutions
57.0 401-600



▶▶ 長期偏鄉教育服務



華勛國小、睦祥育幼院 - 課後輔導

CPA Club、九零年代社會服務隊定期至華勛國小及睦祥育幼院課後輔導，陪伴學童寫作業，也透過希望閱讀互動，將知識傳授給學童。2021年服務學童895人次。



保生國小 - 聖誕節傳愛

2018年起，人社院英語學士班師生每年在聖誕節前自製卡片和禮物，並規劃有趣的DIY、團康或英文學習活動，為保生國小學童帶來溫暖的陪伴。



▶艾坦資訊培力 - 降低偏鄉數位落差

元智大學盱衡聯合國SDG4「優質教育」目標、我國十二年國教新課綱「科技資訊與媒體素養」、《教育部補助推動縮減數位落差要點》之宗旨，以及本校新雙語大學（英語學習與程式語言）之發展目標，推動「艾坦資訊培力」計畫。

2018年「艾坦資訊培力」計畫初期，從小學生的程式設計能力培育開始，發展至2020年成為USR萌芽型計畫，由四項子計畫相輔相成，逐步將資訊素養擴展至在地小學教師培力、銀髮族世代共學，進而走出臺灣，協助其他國家人民掌握數位機會。



艾坦少年
資訊提升

艾坦教師
資訊育成

艾坦跨國
資訊推廣

艾坦世代
資訊共學

本校學生資訊人才培育，提升夥伴學校學童數位能力、機智科技概念與資訊素養。

- ① 學生團隊人數達 **83人**
- ② 服務與受服務人次 **983人次**
- ③ 團隊與學童課程滿意度 **97%**
- ④ 學童成品完成數 **477個**

豐富種子教師資訊教學素材，優化資訊教學品質與環境。

- ① 教師參與人次達 **369人次**
- ② 教師課程滿意度 **95%**
- ③ 教師參與增能學分班人數 **0**

備註：因報名時間已過且教師意願不高，故取消辦理。

推廣國際資訊教育，培養數位公民，發揮人文關懷、促進全球永續。

- ① 跨國領袖人數 **18人**
- ② 參與活動人次達 **44人次**

備註：因應疫情影響，原定國外服務轉往國內偏鄉社區辦理。

推廣社區資訊科技應用，提升市民資訊能力。

- ① 社區大學修課人次 **428人次**
- ② 學員課程滿意度 **98%**



▶▶桃園文化廊道 - 在地文化推廣培力

異域歲月：青年田調人才培力工作坊

中壢龍岡是臺灣少數軍事單位與眷村密度極高的地區，眾多軍人與來自中國各省移民，帶來多元的生活文化，其中更有來自滇緬的異域孤軍，在落地生根的同時，也帶來特殊的雲南文化與伊斯蘭信仰。

元智大學通識教學部執行的桃園文化廊道計畫，團隊長期深耕龍岡地區，認識當地特殊文化，鑑於臺灣人對伊斯蘭文化十分陌生，便與在地企業及民間單位合作，舉辦「異域歲月：青年田調人才培力工作坊」。

成員來自校內各系所學生的Egret工作隊，2018年起於每年寒假招募元智學生，入住龍岡清真寺深入異域，透過在地文化講座、田調技能傳授、伊斯蘭文化體驗、田野調查任務、分組簡報競賽等課程與活動設計，帶給學員全面性的龍岡文化知識，並學習田野調查技巧，藉由瞭解異域文化，消除陌生、避免衝突，創造和諧的多元族群社會。

2021年1月18-20日舉辦第三屆異域工作坊，邀請9位在地專家擔任講師，由12名Egret工作隊學生帶領20位學員進行系列課程活動，並展開滇緬料理文化、清真食品內涵、滇緬服飾特色、龍岡眷村文化4項主題田野調查，產出4份主題簡報與5份個人田調紀錄，獲高度評價，亦吸引3位學員加入Egret工作隊，投入在地文化推廣行列。



霄裡國小在地文化導覽培力營

從元智大學沿著中壢與桃園臺地交界向南，便進入八德霄裡地區。當地為閩客混居並介於中壢、桃園兩大城市間的農村，以稻米與蔬菜為主要農作，並因獨特的地理環境，擁有豐富的歷史文化。戰後初期設立的霄裡國小，前身為臺灣總督府所屬淡水養殖試驗所，校內還有湧泉地景，因此發展為特色小學。

通識教學部桃園文化廊道計畫深入霄裡後，發現霄裡國小與當地的獨特之處，而學童來自弱勢家庭或新住民、原住民族等文化不利群體比例相當高，該校社會關懷族群約占總學生人數的一半，但因地理位置「不山不市」未受到足夠關注。

Egret工作隊學生2018年起每個暑假發起「霄裡國小在地文化導覽培力營」，帶領學童認識家園，並培訓能介紹家鄉的「小小導覽員」。此為以導覽為主題的暑期校園營隊，透過課程與活動，包括霄裡歷史文化背景介紹、臺灣民俗認識、實地戶外導覽、團康活動、趣味手做、導覽技巧傳授及實戰導覽驗收，讓學童學習到各種知識，留下難忘回憶。





▶▶愛在霄裡 - 大手攜小手

為關懷並提升社區小學教育質量，通識教學部「教育與生活」課程以霄裡國小為社會實踐場域，帶領大學生參與桃園文化廊道計畫。

自106-2學期起至110-1學期，帶領霄裡國小學生，運用校園資源並配合霄裡國小校本課程進行教學互動，關懷輔導學童。106-2至108-1學期，帶領同一群學生，進行校園中庭生態導覽/植物生態地圖、植物故事閱讀與繪本創作、校園環境桌遊創作、校園自然特色戲劇編演與影像表達等活動；108-2至110-1學期，帶領另一群學生，進行防疫教學影片、食農教育、運動與競賽、DFC 議題探究課程等教學活動。四年來，教學互動學童累計1,726人次。

霄裡國小校長及主任表示，這些學生不僅在朝會時樂於發言回應，也勇於參與競賽，以流暢的口語表達和團隊力獲校外競賽認可，如校際環境提案與環境教育實作競賽等皆獲佳績，該校也獲環保署台美生態學校之「綠旗認證」。

▶▶高中生先修課程 - 為大學教育預作準備

每年大學個人申請招生管道於5月中旬放榜，許多高三生即取得準大學生資格，導致高中生因確定錄取而於高三下學期產生學習空窗。本校與桃園市教育局及重點高中合作，開設大學先修課程，鼓勵準大學生善用時間，為大學教育預作準備。

▶▶大學微課程探索求學方向

「射石飲羽」指箭射到石頭隱沒了箭尾羽毛，指發箭力量極強，喻武藝高強。

元智大學人文社會學院與啟英高中合作大學微課程，由本校社會暨政策科學學系及應用外語學系教師授課，取其諧音「[社]石飲[語]」，希望學生修讀此微課程能習得厲害的武功，協助學生理解外語及社會相關學習，探索未來的求學方向。

微課程則針對高一及高二學生設計，除日文學課程外，另結合雲端工具、數據分析、及分批進行民調實際操作，並利用「地產大亨」桌遊，協助學生了解社會階層問題。

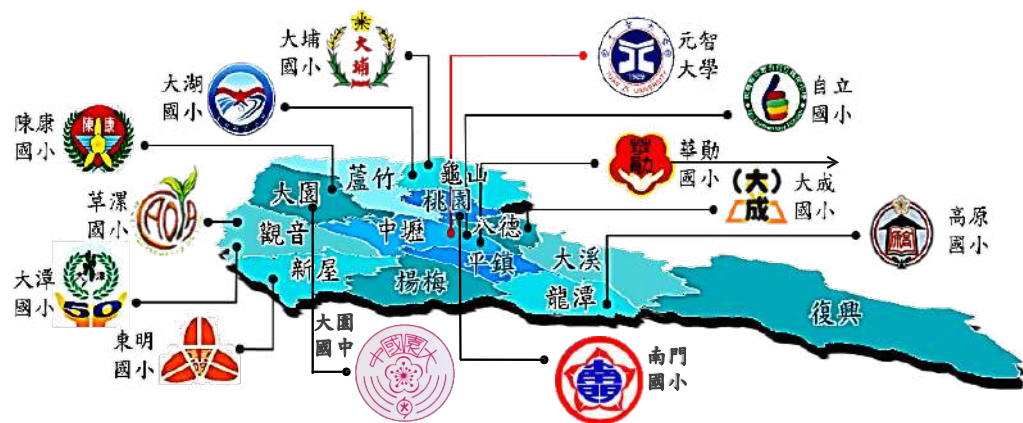
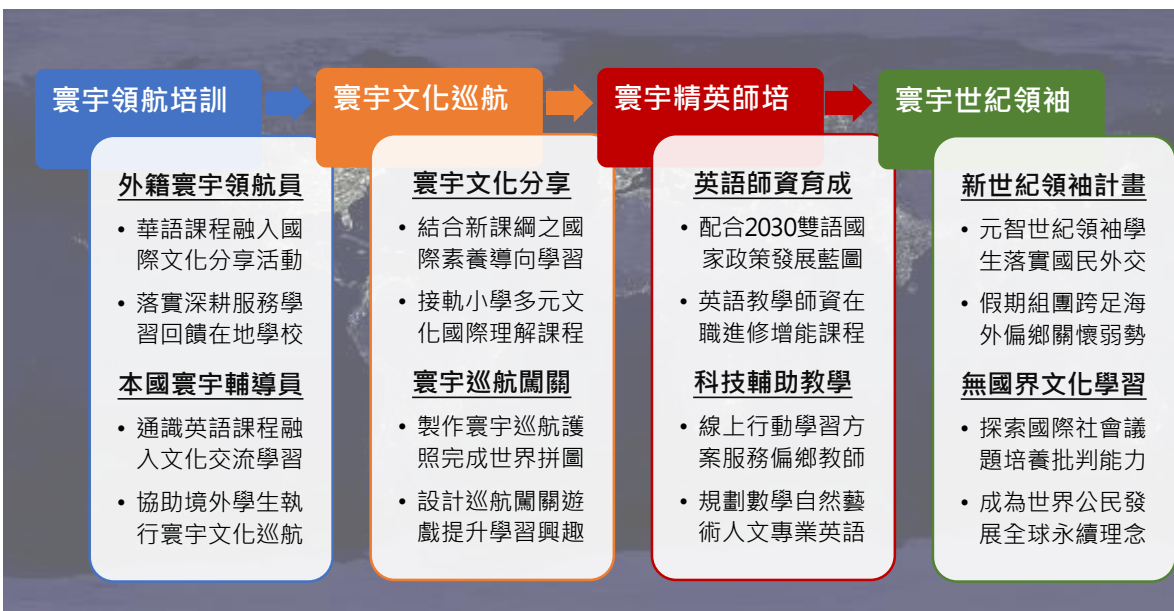


▶▶寰宇文化領航 - 促進在地國際視野

元智大學學務處2018年以聯合國SDG4「優質教育」為目標，首創「寰宇文化領航」計畫，深入地方推動國際教育、探索全球議題，為在地青少年打開全球視野，提升自我價值。藉由參與寰宇巡航體驗，學習尊重文化異同與強化本國認同，深植世界和平胸懷。

計畫團隊定期前往桃園市多所學校，分享各國文化特色與風俗民情，帶領國中小學生遨遊世界，領略多國語言和多元種族的社會人文精神，體驗國民外交。

2020年4月陳康國小邀請寰宇團隊示範英語授課，以低年級美術和中年級自然課為教材，演示全英語課室應用。於教學現場透過全英語模擬教學、隨堂互動練習，提供有志成為雙語教師者豐富的學習機會，並為夥伴學校客製化設計教材教法，嘗試以桃園市教育局推動的EMI (English as a Medium of Instruction) 英語授課模式，演示過程著重學科教育，引導學童自然而然習慣全英語課程。





▶▶ 全校開設英語授課國際學程，營造多元文化校園

因應全球化時代，元智大學自91學年度即全面推動專業課程英語授課，透過強化英語教學、提高以英語授課時數，讓學生在學期間持續提升英語能力。95學年度管理學院研究所採全英語授課，逐步推廣至其他學院；續於96學年度首設管理學院英語學士專班，並於100學年度獲AACSB國際商管教育認證；108學年度起再增設管理碩士英語專班（GMBA）。

為吸引更多外籍生就讀、提供志在全球移動之本地生完善的英語學習環境，營造國際化校園，106學年度起各學院皆設英語學士班，期培育具雙語溝通能力及多元文化世界觀之跨域人才。受COVID-19疫情及邊境管制影響，109學年度境外學位生計572人，占日間學生比例約7%；全校境外生（含交換生）計665人，占日間學生比例約8.43%，分別來自全球46國或地區。



▶▶ 國際友善學習環境

為提升境外生國際友善學習經驗，本校持續精進境外生輔導與服務、辦理國際文化活動及關懷活動，並執行境外生對教育滿意度調查。

境外生輔導機制

- 入學輔導
- 課業輔導
- 生活輔導
- 居留諮詢服務
- 學伴計畫

華語課程及輔導

- 華語課程/檢定
- 華文精進計畫
- 文化體驗活動

多元文化交流

- 國際學生社團
- 元智國際足球隊
- 國際文化週
- 國際美食節
- 多國語言文化小聚



① 國際園區 - 全球交誼廳



② 穆斯林祈禱寺及清真飲食

學位學程							
工程學院	學士	碩士	博士	資訊學院	學士	碩士	博士
機系工程學系		✓	✓	資訊工程學系		✓	✓
化學工程暨材料科學學系		✓	✓	資訊管理學系		✓	✓
工業工程與管理學系		✓	✓	資訊傳播學系		✓	
生物科技與工程研究所		✓		生物與醫學資訊碩士學位學程		✓	
工程學院英語學士班	✓			資訊學院英語學士班	✓		
電機通訊學院	學士	碩士	博士	管理學院	學士	碩士	博士
電機工程學系		✓	✓	管理學院學士英語專班	✓		
電機通訊學院英語學士班	✓			管理學院國際經營管理碩士班		✓	
人文社會學院	學士	碩士	博士	管理學院財務金融暨會計碩士班		✓	
應用外語學系		✓		管理學院博士班			✓
人文社會學院英語學士班	✓						
學分學程							
印度SASTRA半導體		碩士1+1學程					



►文化與永續發展教育

文化是人類群體面對環境，由經驗累積所得之特有的因應方式，亦是經過學習而得。

元智大學國際語言文化中心在聯合國永續發展目標下，藉由課程及活動分享永續發展的理念及其重要性，經常性辦理各語文小聚，例如：英語小聚、日語小聚等，內容為與日常生活息息相關的食衣住行，有助理解不同文化的特色，營造文化友善的環境。

並將永續發展議題融入競賽內容，例如：基礎組的題目是“More young people suffering from ‘eco-anxiety’”，設法在教育場域裡提供各方面的觸及管道；進階組朗讀比賽題目“COP26 Summit”則是探討環保議題，由學生自撰結論表達個人的看法。

另開設「全球經濟及倫理議題」課程，內容含Perfect Competition & Modern Capitalism, the Global Economy & Corporate Responsibility，利用課堂學習永續發展的內涵；期末並結合選課學生力量辦理“The Eco-Exchange - Exchange Your Old Stuff!” 期末活動。

Eco-Exchange

Valueless to Priceless

EBBA x EBSC

Time: 6/15~6/17
11:00-14:00
6/18
12:00-17:00

Place: Between Building 2 and 3

Participants: Everyone

主辦單位：國際語言中心、管院英專班、人經英專班

聯絡方式：Facebook: 2020 Eco Exchange
Instagram: eco.exchange2020

限制：NO 食物、菸酒、藥品、武器
No food, wine, cigarette, alcohol, medicine, weapon

2021 Eco Exchange
2020年6月17日 · 已

下面是我們繼續收到的商品，看看有沒有你心儀的寶貝吧~(ex*1+1x)
換取點數的第一個方案：一點50元

Here is the stuff we got, please come and see which stuff you like!
Another way to change the points one point/50NTD
2020 eco exchange is in 4 days!

Time: 11:00~14:00, June 15-17
12:00~17:00, June 18
Place: between building 2&3
Welcome to join us! ("")("")("")("")
We will wait for you~

翻譯中譯

Like Post和其他6人

1則留言 · 1次分享

<p>Thai Corner 劉容秀老師 泰語小聚 WED, DEC 15, 2021 1PM-2PM R1213</p> <p>Thai Culture & taste 泰國文化與泰式酸辣湯</p>	<p>Vietnamese Corner NAOMI 老師 越南語小聚 FRI, DEC 17, 2021 12 PM-1 PM R3214</p> <p>越南過新年</p>	<p>Russian Corner 龔育緯老師 俄語小聚 WED, DEC 22, 2021 1PM-2PM R1113</p> <p>Russian Culture & Desserts 俄羅斯文化與傳統小點心</p>	<p>Korean Corner 許詩韻老師 韓語小聚 Mon, DEC 27, 2021 12 PM-1 PM R2102</p> <p>從韓劇窺知韓國文化</p>
---	--	---	--





元智大學圖書資訊大樓
知名建築大師姚仁喜設計
榮獲「1998建築師雜誌獎」
「1999第一屆遠東傑出建築設計獎」傑出獎



▶▶校園資源共享

元智大學圖書館於1989年成立，1997年遷建至圖書資訊大樓（元智五館），2006年2月擴建。目前館內空間10,000㎡，閱覽席位達1,100席。

為發揮學習資源中心的功能，滿足師生教學及研究需求，圖書館以「充實館藏、推廣利用」為服務主軸，堅持質量兼俱與持續改善創新。

為提升館藏管理及查詢借閱服務品質，本校圖書館資訊系統皆由校內自行開發，著重與校內行政管理系統的整合，及未來圖書館系統功能的持續擴展。專業館員於統籌管理外，並運用圖資專長參與跨組專案團隊協助APP開發。

圖書館每學期策劃不同主題推廣活動，鼓勵學生於課餘發展興趣並善用館藏資源。平時亦提供高中(含)以上人士，持身分證現場刷卡入館。圖書館美學之道長期與校內藝術中心及藝術與設計學系合作舉辦展覽等活動，並開放社會大眾參觀。

美學

之道

1
2 | 3

1- 圖書資訊大樓外觀

2- 圖書館入口 3- 圖書館中庭



SDG5 性別平權

性別平等教育
委員會設置辦法

校園性侵害性騷擾或性
霸凌防治及處理實施辦法

工作場所性騷擾防治
措施、申訴及懲戒辦法

▶▶教育權保障

因服役或懷孕休學，不計入休學年限規定。

因懷孕、分娩、撫育三歲以下子女，得依規定延長修業年限。

▶▶決策參與平權

性別平等與工作權益相關委員會之組織辦法，任一性別比例應達三分之一以上。

本校校長遴選辦法，明定任一性別比例應達三分之一以上。

▶▶教職員生育福利

依法提供產檢假、安胎休養假、產假（含流產假）、陪產假、育嬰假，以及家庭照顧假。

明訂懷孕且有長期安胎休養需求或養育三足歲以下子女者，得申請留職停薪，期間以二年為限，必要時得延長一年，期間至該子女滿三歲止。

教職員工福利委員會提供生育賀禮（每胎2,000元），及每年母親節/父親節禮券每人500元（限具母親/父親身分）。

▶▶性別友善空間

設性別友善廁所，不以生理性別區隔，任何性別皆可安心如廁。

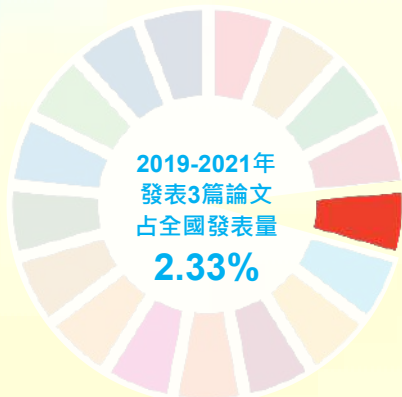
各館廁所照明完善，緊急求助鈴遍及全校女廁，安全無死角。

依法設置哺(集)乳室。

設置婦幼親善車位，解決停車困擾。

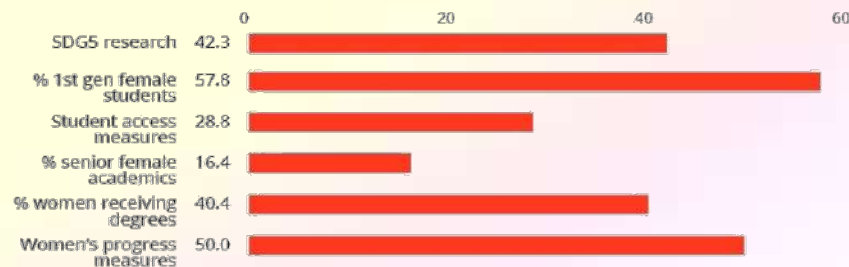
校區公共區域及電梯內緊急電話直通警衛室。

維護校園公共區域照明，維持校園明亮，無陰暗治安死角。



SDG5 GENDER EQUALITY

SCORE **39.6** RANK **401-600** out of 938 institutions **THE IMPACT RANKINGS 2022**





▶▶性別平權講座及工作坊

為提升全校學生性別平權意識，學務處辦理各類性別平權講座、工作坊等活動，促進不同性別間的和諧相處。

2021年結合身心健康週，以「性別平權、性知識」為主題辦理系列活動。包含：結合時事邀請知名作家或專業性別平等教育專家，辦理性別平權講座；與學生會合作、運用校內廣播信、電視輪播牆等，擴大宣導性別平權知識，促進學生思考性別平權議題，培養友善多元性別正確態度。



▶▶首創「三盟high事」 跨校合作情感教育方案

本校以「山盟海誓」諧音為「[三盟high事](#)」網站平台命名，意涵為學生步入情感關係需要立下穩定誓言及做好各種心理準備，除象徵關注學生情感議題的大小事，也象徵元智、中央、中原三校因學生情感議題立下結盟合作關係。

官網內容及主題以學生關注的情感需求為出發，資源分類為追愛、練愛、離愛等情感不同階段；社群平台則集結三校情感教育推廣文宣及資源，並連結校外輔導資源網絡，建立跨校合作機制，提升學生於情感關係之健康觀念及態度，並增加處理各種情感議題的能力。



📍 官網



📍 FB



📍 IG



109.11.25性別平等演講
認識性別平等教育法、性別工作平等法等
與校園性別事件

▶▶教職員性別平等教育

職前教育：新進人員報到後兩週內需完成性別平等線上教育訓練課程。

在職教育：每年辦理性別平等演講，並於人事室網頁設置[性別平等專區](#)。





SDG6 淨水與衛生

▶ 乾淨飲水及節水

校園飲用水檢測

環安衛中心每季委託認證實驗室進行飲用水檢測，本校每季飲水機水質檢驗抽驗數量優於法令規定，達全校總數1/4比率，確保1年內所有機臺至少檢驗一次；檢測結果均於[網頁公告](#)。

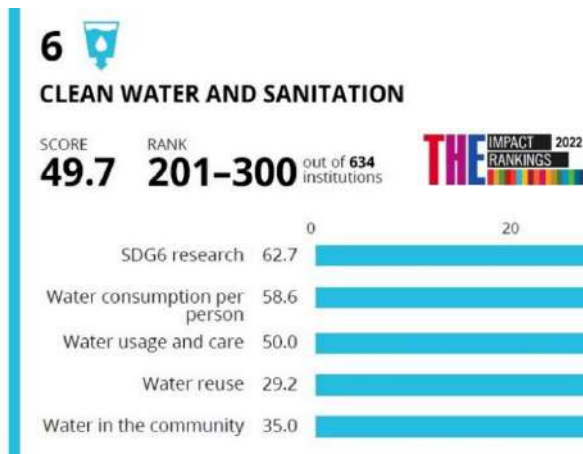
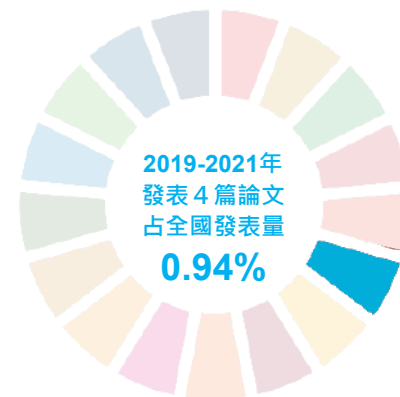
水資源監控管理系統

元智大學用水設備與廁所皆已更換為省水龍頭及二段式沖水，並逐步汰換校園老舊水管。2011年即已建置全校[水資源監控管理系統](#)，及早發現用水異常以採取措施。



雨水回收教學系統

元智大學利用各館屋頂雨水管收集雨水，提供周遭花木澆灌使用。



元智二館雨水管收集過濾 - 利用太陽能與市電共用運作，因容積有限，目前做為輔助應用與教學示範

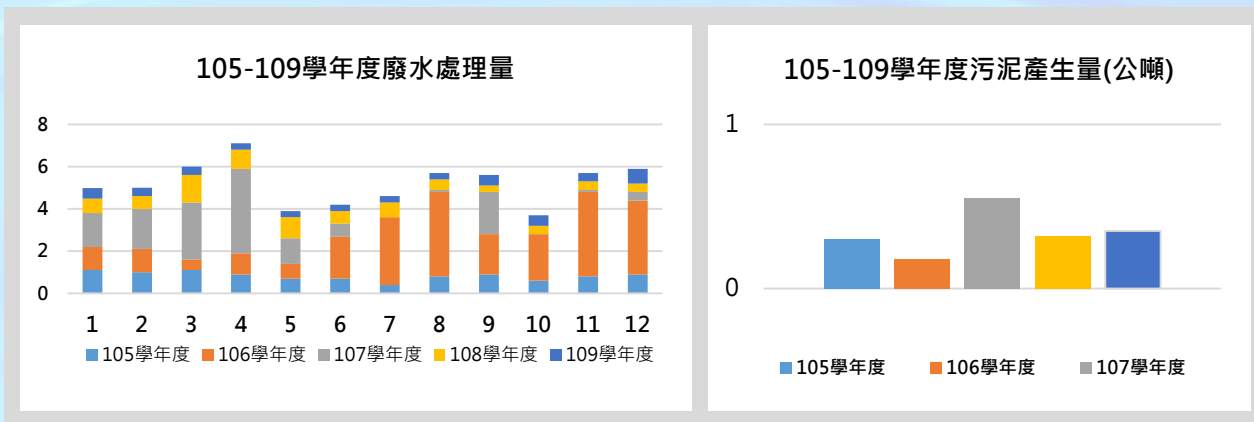




▶▶ 污水處理與防治 - 實驗室有害事業廢水處理

元智大學實驗室所產生的沖洗廢水為符合放流水標準，設置廢水處理廠。廢水來源主要為元智二館化學工程與材料科學系和生物科技研究所之實驗室廢水，以物化處理法來處理（含攪拌、快/慢混合、沈澱等）。

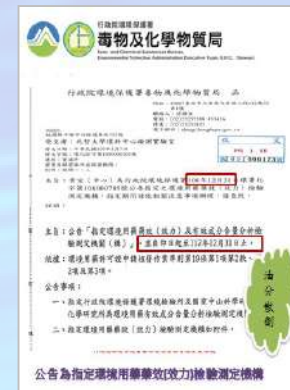
廢水處理係委外，藉由專業廠商的操作、維護、巡視及異常事件處理，確保系統正常運作。讓實驗室廢水符合放流水標準；污泥減量、資源化；以及連續監測發報。並每半年一次委託認證實驗室檢測原水及放流水。



▶▶ 水資源影響力 - 檢測服務

元智大學**環境科技研究中心**為研究型認證檢驗實驗室，致力於環境保護及環保化學相關技術之應用與研發，並提供專業檢測服務，為環保署認證之環境檢測機構。

環境科技研究中心於2018年取得環保署毒物及化學物質局公告「指定環境用藥藥效(效力)及有效成分含量分析檢驗測定機關(構)」，為環境用藥油分散劑效力唯一分析檢驗測定機構。





▶▶ 埤塘環境教育

因應桃園臺地自然環境缺陷，先民挖鑿眾多陂塘儲水，成為特殊的「千塘之鄉」；其後政府開鑿桃園大圳與石門大圳，串連陂塘成為大型灌溉系統，也讓桃園擁有獨特水資源環境。



- 1- 永豐高中在地水資源踏查課程
校外教學導覽
- 2- 靄裡水文環境與文化參訪

永豐高中在地水資源踏查 - 校外教學導覽

永豐高中是毗臨元智大學的社區型完全中學，對在地文化推廣十分重視。兩校附近有桃園大圳與茄荖里埤塘，甚至還有靄裡地區豐富的湧泉資源，極適合安排水資源踏查。因此元智大學「桃園文化廊道」Egret工作隊自2018年起即與永豐高中「在地水資源踏查」選修課程合作，由大學生帶領高中生進行文化與水利景點導覽，「大手牽小手」達到傳承目標。

2020年109-1學期起改為「千埤之鄉+永豐文化島」必修課程，擴大至全校。109-2學期因疫情停辦，110-1學期由14位Egret工作隊學生帶領186位永豐高中師生，進行6個梯次導覽，傳遞文化知識，進行環境教育。

在地多元文化課群 - 靄裡水文環境與文化參訪

靄裡位於八德區西南側，中壢與桃園臺地交界的崁腳，由於地形落差使地下水層露出地面造成湧泉，因此當地原住民凱達格蘭族靄裡社，與客家人薛啟隆合作開鑿靄裡大池與大圳，有效利用湧泉灌溉農田，讓靄裡成為桃園最早水田化的區域，也形成許多陂塘及日常生活的浣衣池。

桃園特殊的水文環境，靄裡又保留典型陂圳與浣衣池文化，成為讓學生認識水資源如何影響人類生活的範本。2021年109-2與110-1學期通識在地多元文化課群三門課程，分別由3位教師帶領5位教學助理、125位學生，進行5次校外教學，透過現地認識陂塘、水圳、浣衣池等水文相關景點，瞭解該地歷史脈絡，也對在地自然環境有更多的認同。

▶▶ 社區水質維護

元智大學環境科技研究中心配合環保法規，提供水質、廢棄物、有機溶劑、土壤、活性碳、重金屬等專業檢測服務，可協助社區生活污水及飲用水等測試，共同為社區環境與民眾健康把關。



- 3
- 4
- 3- 灌溉溝渠採集
- 4- 民生用水採集



7 AFFORDABLE AND CLEAN ENERGY



SDG7

可負擔的潔淨能源

▶▶智慧節能校園先驅

元智大學2009年即積極運用網路科技及節能設施，由碳揭露出發，依風險分析結果，監測管理重大能資源使用數據，提供優質環境。領先實施之技術與項目包括：[校園電力監控與節能管理系統](#)、校園水資源監控管理系統、館舍分量式空調儲冰系統、館舍空調主機運轉策略最佳化研究、教室空調/照明配合課表自動化管理、宿舍四合一熱水混合最佳化等，並持續產生節能效益。

2011年成為全球第一所通過ISO50001能源管理系統國際認證大專院校，並榮獲多項節能專案補助及相關榮譽，亦為第一所獲桃園縣政府頒授「低碳校園標章」大專院校。

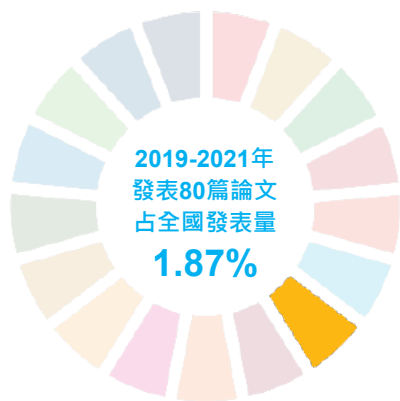
除持續精進智慧能源管控，於2021年底規劃推動ISO50001:2018國際能源管理系統標準、及ISO14064-1:2018國際溫室氣體排放盤查標準之改版認證。未來將以打造創新永續的優質校園環境為目標，分期推動再生能源擴充設置、綠建築營造等節能規劃，持續改善能源管理績效，降低溫室氣體排放。



全校用電資訊 7月22日 星期五

即時需量 (kW)	2062
本日累計用電 (度)	16536
本月累計用電 (度)	293865
年度累計用電 (度)	8879336
年度CO ₂ 排放量 (噸)	5593

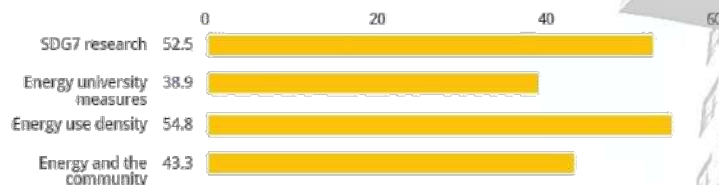
能源使用量	2021年度
用電總用量 (KWh)	16,240,800
瓦斯總用量 (kg/年)	1,320
汽油總用量 (L)	2,012
柴油總用量 (L)	122,681
校園總樓地板面積 (m ²)	200,548



7

AFFORDABLE AND CLEAN ENERGY

SCORE 47.9 RANK 401-600 out of 705 institutions THE IMPACT RANKINGS 2022



2021年 vs. 2020年水電使用比較

全校用電	1,692,800度 ↓	9.44% ↓
全校用水	42,916度 ↓	18.6% ↓



▶▶能源影響力

元智大學燃料電池中心長期投入綠能科技研發

元智大學綠色科技研究中心（燃料電池中心）自2000年起長期致力於燃料電池關鍵技術開發及人才培育。由終身名譽講座詹世弘教授帶領之「低溫鎂儲氫材料與儲能應用計畫」獲選為科技部「綠能科技聯合研發計畫」109年度亮點團隊後，再獲頒2020未來科技獎。此外，研究團隊已連續六年獲科技部氫能與燃料電池產學小聯盟計畫補助，更獲科技部頒發土木能環組第一名，研究成果豐碩並屢獲肯定。



綠能無人機開發

由電機通訊學院郭文興教授團隊、燃料電池中心師生與航見科技、富堡能源公司工程師組成「元智智慧氫能」團隊，共同組裝燃料電池無人機，參加科技部2020年「綠能無人機創新大獎賽」榮獲其他綠能動力無人機組第一名，更寫下「氫能無人機來回龜山島」的創舉，顯示本校燃料電池技術已相當純熟。

未來將配合政府5+2產業發展，持續地整合航太、資通訊、電力、化材、機械等領域之人才，積極投入綠能科技、航太工業與智慧運輸系統之研發。



▶▶助力低碳新創企業

元智大學綠色科技研究中心（燃料電池中心）主任翁芳柏教授輔導錐光金屬公司成立新事業部門，投入燃料電池研發，並獲經濟部能源局業界科專計畫「金屬結構燃料電池堆製程技術開發」，預期未來能量產30kW燃料電池系統，應用於燃料電池物流車。



廠房節能工程評估

▶▶能源教育及產業能效服務

元智大學與經濟部工業局合作，專責輔導觀音工業區廠商，導入元智研究能量與技術，並積極於園區開設能源教育訓練課程，邀請業師針對「廠區廠房太陽能板綠能發電之推動與建置」、「廠區汙水處理淨化與水回收再利用」、「循環經濟技術應用實例」等議題座談，強化業者節能與環境保護意識。為協助產業提升能源使用效率，本校持續協助工業區廠商進行廠房太陽能工程評估與節能診斷，及協助產業導入高效率節能技術與設備，減少能源耗損。



▶▶全國儲能科技創意海報競賽

元智大學2000年創立綠色科技研究中心，於儲能與綠能技術領域持續深耕，並獲教育部「潔能系統整合與應用人才培育計畫」支持及遠東集團「徐有庠先生紀念基金會」經費贊助，持續培育能源人才。

2025年台灣再生能源擬提高至20%，需要許多儲能設備及技術人才，而聯合國COP26對碳中和要求，更促使台灣積極發展綠電及推廣儲能教育。

元智大學綠色科技研究中心於2021年12月17日舉辦「2021儲能科技創意海報競賽」，該競賽自2015年迄今邁入第四屆，因應COVID-19疫情，首度採線上模式舉辦。本屆競賽計20多所大學共60隊報名，參賽隊數再創新高，作品包含氫能、燃料電池、鋰電池、鈦液流及超電容與儲熱等。

藉由舉辦全國儲能技術海報競賽，廣邀相關領域人才參與，展現前瞻儲能技術與構想，引領更多人才投入儲能領域研究，激發國內業者轉型至儲能技術領域，進而發展技術元件供應鏈，提升技術層級，並提早佈署國際儲能領域之重要技術輸出角色。

8 DECENT WORK AND ECONOMIC GROWTH



SDG8

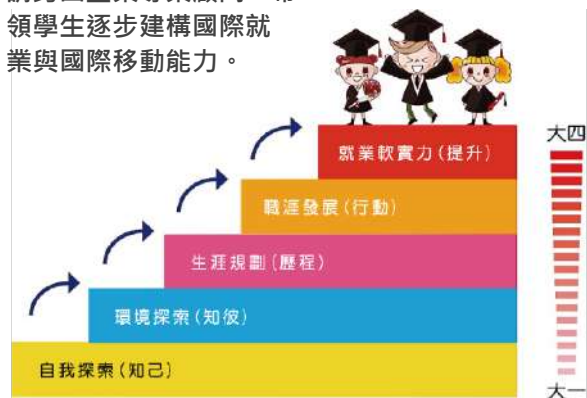
尊嚴就業與經濟成長

▶▶ 學生職涯發展 - 產學雙軌就業領航

元智大學以職涯發展學習歷程理論為基礎，整合內外部與校友資源，建構全校**職涯輔導體系**，期協助學生透過自我探索、環境探索、生涯規劃、職涯發展、提升就業軟實力五階段歷程，培養生涯規劃與職涯探索知能，達成提升學生就業軟實力之目標。

其中「益勵講堂Elite Lectures - 大學專業課程沒教的12 堂課」，結合校友、遠東集團等企業界、政府、學界資源及力量，邀請業界精英顧問與講師以12堂邁入職場前之培訓課程，結合社會脈動實例分享，帶領學生多元探索就業領域，與職場接軌。

「GMAT Program - 國際就業人才培訓班」則邀請跨國企業專業顧問，帶領學生逐步建構國際就業與國際移動能力。



「多元化專業實習」制度為本校大學部教育特色之一，透過國內外實習、專題製作與競賽，並與各系終端課程整合，搭配實習職前培訓，含履歷撰寫、求職技巧、模擬面試、企劃撰寫及證照取得等，精進學生求職面談的職場禮儀與技能。

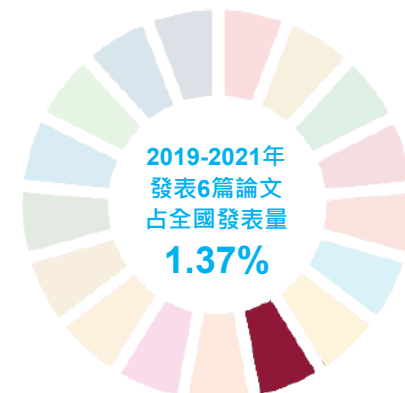
本校並持續與遠東集團長期合作執行「**遠東集團產學實習暨人才培訓計畫**」，2021年共提供68名實習職缺至遠東集團關係企業實習與培訓。通過實習培訓考核者，可在畢業後選擇留任原實習單位，並將獲得企業提供之獎學金。

管理學院則首創院級職涯辦公室，其「職涯諮詢小診所」定期邀請業界導師進駐，並與證期會、壽險公會及金融研訓院等合作於校內辦理證照考試，輔導協助學生考取專業金融證照。為促進職涯主動學習的素養，開辦「職涯學習護照」必修課程；而因應海外實習需求，開設外國語言選修課程，協助學生快速適應工作及了解當地文化。

2021年職涯輔導活動統計

項目	場次	人次
職涯發展活動	81	5,651
益勵講堂課	12	758
GMAT Program	11	588
創夢三部曲*	8	973

* 夢想王參賽團隊共47隊、197人參賽。





▶▶ 勞動權益維護

學生工讀權益維護

本校聘用校內學生工讀，悉依勞動部規定，按基本工資核發薪資，並確實為工讀生申報投保。同時邀請業界律師辦理講座，針對工讀薪資計算、僱傭關係權利義務、職場環境安全須知、職場性騷擾防制等議題，分享實務案例；2021年全年共約400人參加。

教職員工權益維護

本校教職員工之薪酬、招募、甄試、進用、調派、考績、升等或升資等，悉依法令規定，不因性別、年齡、種族、宗教等有差別待遇。

為維護教職員工權益，本校設有「教師申訴評議委員會」及「職工申訴評議委員會」提供申訴管道；委員會亦聘請諮詢律師，協助教職員工維護自身權益。除法律諮詢服務外，另有「專業諮商輔導」管道，提供教職員工身心健康諮詢服務。

類別	職別	申訴機制
一般申訴	教師	為保障教師權益，依規定設置教師申訴評議委員會，提供本校教師於不服行政措施時，有具體救濟管道，保障教師權益、紓解紛爭，以促進校園和諧。
	職技員工	為保障職技員工權益，依規定設置職工申訴評議委員會，對本校有關其解職、解聘(雇)、懲處等不當行政處分或措施，有具體救濟管道，保障職技員工權益，以促進職場和諧。
性平申訴	教職員工	為本校教職員工免於性騷擾之工作環境，依規定設置性別平等教育委員會，提供具體申訴管道，保障教職技員工權益，以促進職場和諧與性別平等。
諮商輔導	教職員工	提供教職員工個別或團體的諮商服務，包含：生職涯輔導、人際互動、情緒及壓力管理、自傷防治、家庭關係輔導、情感諮商等，維護心理健康。

▶▶ 友善溫馨工作環境

多元暢通的溝通平台

良好的溝通機制是友善溫馨工作環境的基石。經常性、非正式組織的溝通管道，如校內分機、e-mail、單位公務及意見交流信箱等，讓教職員工生之意見或問題反映，能被即時聆聽與處理。另不定期針對重大校務、或教職員工關心之議題等，舉辦座談、公聽會或說明會，建立各面向的溝通管道。

提升職場安全衛生

本校環境保護暨職業安全衛生中心持續與桃園市政府勞動檢查處及桃園醫院等合作，對校園內實驗室各項設施進行安全診斷與檢查，並針對內部稽核缺失提出矯正及預防措施，以保障教職員工生教學及研究環境安全。另定期辦理「複合式防災教育及消防演習」課程，強化教職員工生急救及消防安全知能與逃生演練。



溫馨校園的推手 - 福委會

元智大學教職員工福利委員會由來自不同單位的同仁組成，在工作之餘熱誠奉獻。除提供旅遊、健檢、終身教育課程、健康休閒中心四選二的補助，也為學校教職同仁規劃校內外的休閒活動，謀求更多福利；在重要節日送上祝福，並在歲末年終規劃溫馨歡樂的尾牙與春節團拜活動，凝聚元智人的情感與溫暖記憶。



▶ 教職員職涯發展

教師專業知能成長與職涯發展

隨著高等教育轉型，許多創新的教學方式及課程設的觀念，正顛覆教師的傳統訓練，教師的教學改善與學生的學習成效緊密相連。

本校教務處除提供創新教學補助與獎勵外，定期辦理教學專業成長研討會及教學實踐工作坊，邀請專家學者分享經驗，藉由相互砥礪學習成長，提升教師教學能量。

為促進教學互動與經驗傳承，另補助「教師專業社群」，鼓勵教師組成跨院之跨領域設計、創客實作、創新創業、翻轉教室、磨課師、PBL等社群，並推動各社群參與各類研討會、工作坊、演講或成果發表，提升創新教學經驗及能力。

研發處則定期舉辦「邁向研究卓越研習營」，從學術寫作、投稿技巧、研究倫理、經費核銷、智財保護等面向，邀請專家學者座談分享，提升教職員專業知能與素養，並確保學術研究之合法性，精進研究品質。另與臺灣大學、彰化師範大學研究倫理審查委員會簽署委託審查協議，提供倫理審查疑義諮詢。

為鼓勵新進教師投入學術研究，凡新進三年內獲科技部研究計畫者，相對補助研究啟動經費。為輔助專任教師積極參與研究，避免因研究計畫未獲科技部補助被迫中斷，訂定「元智大學輔助教師研究辦法」，協助教師接續研究能量。

本校創校即推動實施教師評鑑獎勵制度，依年度績效核發獎金，以獎勵及激勵教師在教學、研究、輔導及服務之傑出表現。並建立元智大學教師職涯發展階梯，鼓勵教師多元發展，持續精進其學術職涯。

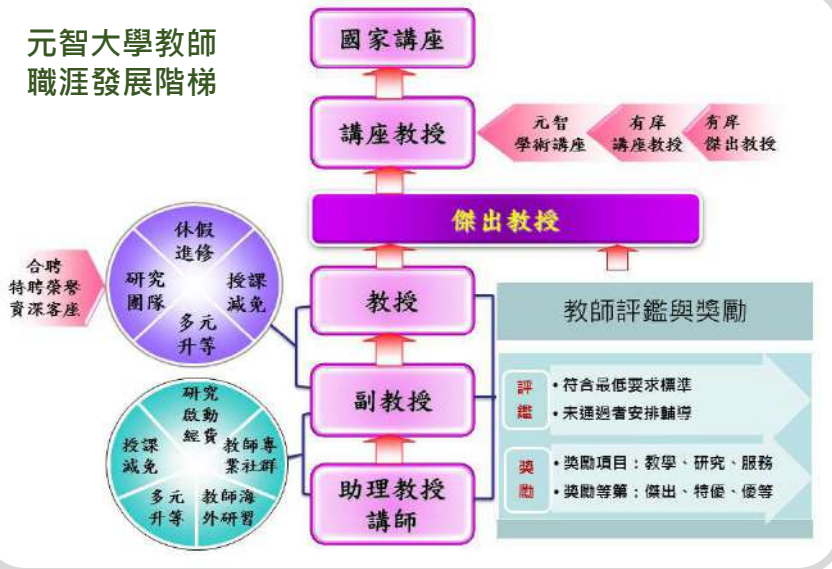


職技員工職能與職涯發展

為提升職技人員多元能力及服務效率與品質，提供高階職員參加管理暨領導效能提升、計畫撰寫與爭取執行等課程培訓；規劃基層同仁之核心職能課程；開設數位媒體、社群資源共享及雲端應用課程，提升教職技人員數位能力。並鼓勵申請外送進修，提升專業技能與工作效能。

為激勵職技同仁持續精進專業表現、維持工作熱誠，除年度績效獎勵機制外，另提供職技員工升遷(資)管道。年度工作表現優異同仁除年功俸晉級，並核予績效獎金外，亦列入升資考選之評估項目。

元智大學教師職涯發展階梯





▶結合在地資源推廣文化觀光

攜手獨立書屋推動文化部「走讀臺灣」

桃園地區獨立書店資源充沛，有許多人才投入經營，位於元智大學旁的瑯嬛書屋便是其一，並於元智校園開設天河書屋服務青年學子。

本校陳巍仁老師長期在獨立書店領域耕耘，藉由通識教學部外展教育空間「坐伙」與在地獨立書店串連，在瑯嬛書屋及四非書房分別舉辦系列走讀遊程。

從生活中的閱讀概念出發，在遊程中融入在地文史，以桃園境內閩客的遷移、國軍來臺的眷村、半城半鄉的場域等方向為出發點，並以中壢、平鎮、八德三個區域的景點配合文本，先瞭解在地文化，再走入文化背景形塑出的當地生活。也從桃園水文化及自然環境進入田野，品嚐當季鮮食、感受土地，反思自身生活樣貌的可能；並藉由不同國籍背景的新舊住民認同，帶入新住民議題，加深彼此的認識與理解。

近年因應疫情，在獨立書店及馬祖新村等在地店家串連下，彈性運用室內外空間，以小團體多場次方式規劃週間與假日的遊程組合，辦理半日、一日遊路線，讓不同群眾皆都可安排空閒時段參與。並安排作家講座、走讀遊程，由文史工作者帶著民眾輕鬆步行或騎乘自行車實地走訪，讓閱讀不只存在於紙本。

2020年4月至2021年9月，與獨立書店合作的兩系列遊程，共計30場次行程、4次線上作家講座及3次的線上走讀。



走讀書店，看見在地連結

為推廣閱讀、提升公民意識與培養文化認同，元智與桃園市政府文化局、在地NPO組織牛角藝文協會，及桃園獨立書店如瑯嬛書屋、天河書屋、自心書房、新星巷弄書屋等合作，每學期帶領通識課程「閱讀產業與文化傳播」與「詩與當代生活」學生，透過參訪特定主題獨立書店，體會書店的多元風貌。如動漫繪本主題（山豬窩文創、焙思書房、新竹或者書店）、現代詩主題（新星巷弄書屋、自心書屋）、宜蘭蘭陽在地經營主題（漁港書店《春陽號》、農田書店《小間書菜》），及火車站前幾米園區之《舊書櫃》）等。

藉由走讀書店活動，感受獨立書店推廣閱讀素養的使命感，探究其如何連結土地與人群。並深入瞭解獨立書店經營模式與困境，及如何與文化產業、公部門合作，創造一個推廣閱讀和塑造地方人文風氣的場域。

9 INDUSTRY INNOVATION AND INFRASTRUCTURE



SDG9

產業創新與基礎建設

▶▶ 產學研匯流

產學聯盟共創產業新價值

為協助及服務國內中小企業，擴散元智研究成果，本校2013年起執行科技部產學小聯盟計畫，至今成立5G射頻產業技術聯盟、無線通訊系統高階量測技術產學聯盟、老人福祉科技產學聯盟、燃料電池與氫能關鍵技術產學聯盟、智慧綠能行車技術與服務產業聯盟等多個產學聯盟，招收產業界會員，提供會員技術量測服務、實驗室使用、儀器設備使用、人才培訓課程、產業化評估及技術移轉等多項服務。

目前已與國內100多家中小企業簽訂產學聯盟會員，藉由產業界的參與，落實產學互動，以提升產業競爭力及技術能力，再造產業新價值。並藉由聯盟之成立與運作，以團隊方式對外爭取大型計畫或產學合作機會，共同推動新科技之創新研發。

科研成果產業化平台

為強化學術研發與產業創新之鏈結，轉譯學術能量為產業經濟效益，本校以垂直整合創新研發、技術移轉及企業育成為目標，成立「元智大學產學研鏈結中心」，推動產學合作案媒合、合約條件協商及管理；定期對學校研發成果技術移轉、授權、技術作價等有償行為，進行鑑價評估及支付權益對價關係確認；協助教師智財相關法律諮詢、研發成果管理、專利佈局、專利申請、專利維護及其他智權之保護與智權管理；推廣研發成果相關之智權及技術授權、技術移轉媒合及合約協商等。

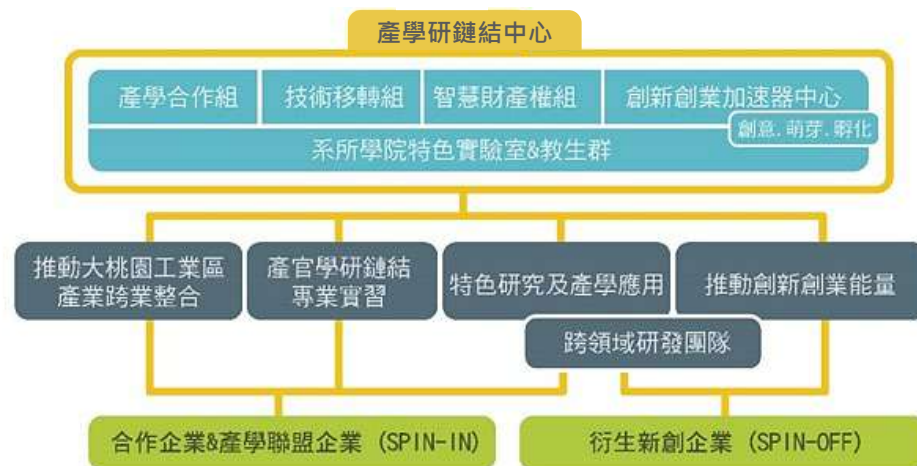
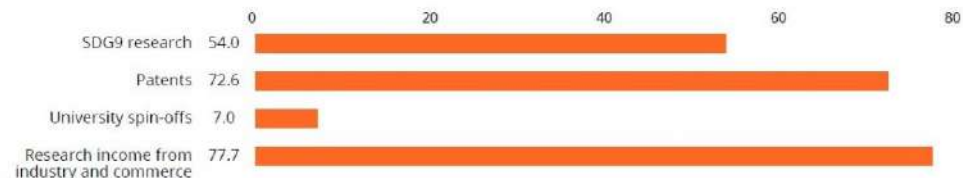
本校並與中央大學等五所學校共同執行科技部「科研成果產學化平台」計畫，建立產學研界長期合作關係，協助大學學術研究與國內外產業對接，加速教師科研成果產業化進程。



9

INDUSTRY, INNOVATION AND INFRASTRUCTURE

SCORE 49.7 RANK 301-400 out of 785 institutions THE IMPACT RANKINGS 2022





▶▶ 創新科技研發獲獎肯定

元智大學研究團隊以何政恩教授之「內埋技術於5G高頻散熱元件的開發與應用」及邱天隆教授之「超高效率之三重態-三重態湮滅向上轉換深光有機元件」榮獲「2021未來科技獎」，為私校獲獎最多之大學。

本校每年皆積極參加台灣創新技術博覽會，歷年獲獎無數。「2021台灣創新技術博覽會」發明競賽，於資訊類、通訊類、醫工類及機械類等領域總計11件技術作品報名參賽，例如：應用深度學習的語音增強系統、數據蒐集感測陣列、通訊發射端訊號經過循環器、眼科臨床乾眼症輔助檢測、金融非結構化文本分析系統等技術，計獲3面金牌、4面銀牌及2面銅牌肯定。



▶▶ 創新創業發展

為增進學生發明、創造和發現的技能，因應未來的人才需求，元智大學創新創業中心（創創中心）積極整合校內外資源，推廣創新新創活動與資源共享。

創創中心對內協助新創團隊申請外部計畫，提供適時適切的輔導；對外則尋求與國內外創新新創基地及產業合作的可能性，期深化校園創新創業能量。

創創中心輔育元智大學無尾熊軟體創意工作坊（IMSOFxBP）團隊，除透過2021 Robot-Proof菁英培訓營加強資料科學及機器人科技素養，更以創新為核心，重點培訓其創意發想、志趣探索、自主學習等能力，成功獲得教育部110年度「U-start創新創業計畫」文創教育類補助。



10

REDUCED
INEQUALITIES



SDG10

減少不平等

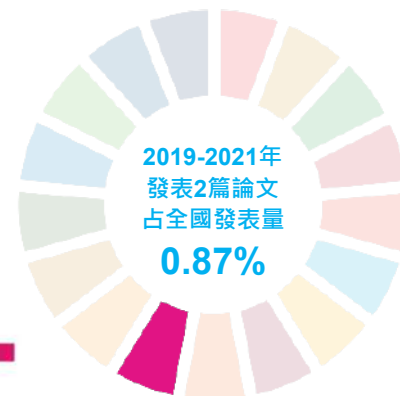
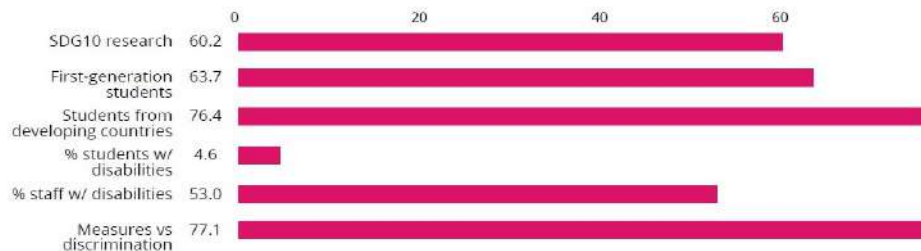


10

REDUCED INEQUALITIES

QUALIFYING SDG - 26% OF OVERALL

SCORE RANK
59.2 201-300 out of 796 institutions



▶▶多元入學管道

在境內招生部分，元智大學秉持公平、公正、公開原則辦理各項多元入學管道考試，讓學生有更多機會並可依個體優勢選擇有利方式上大學，享有均質教育機會。

境外招生部分，提供境外學生多元化入學申請管道，及每年多梯次申請入學的機會。

境內招生

- 繁星推薦
- 申請入學
- 分發入學
- 特殊選才
- 四技二專甄選入學
- 四技二專特殊選才 (青年儲蓄帳戶組)
- 轉學考
- 身心障礙甄試 (外加)
- 運動績優甄審 (外加)
- 新住民入學 (外加)

境外招生

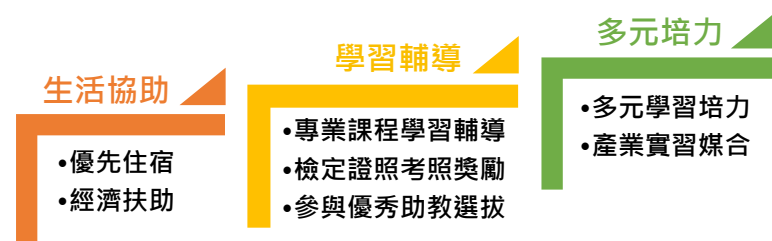
- 外籍學生：申請入學、雙聯學位、交換
- 陸生：陸聯招分發、交換、雙聯學位、研修學程
- 僑生：海外聯招分發、個人申請、推薦、獨立招生



印度學生Punitha因參加本校新南向計畫「假日學校」，第一次有機會出國來台體驗元智教育。其後申請電機工程學系碩士班獲全額獎助學金及生活津貼，經過2年的學習，研發成果不僅申請專利，並順利進入台中美光公司，起薪每月75,000元，與各國優秀人才共事。Punitha表示元智教育翻轉了她的人生。



▶▶經濟不利/身心障礙/原住民學生協助與輔導



▶▶身心障礙學生照護與支持

為協助身心障礙學生強化生活與學習功能，2021-2022年度透過生活適應、課業學習、人際發展及職涯發展四大主軸，建立「自主學習，無礙生活」之友善校園。包括：課業輔導、生活協助、個別及團體輔導、參與生命教育及就業輔導活動等；並鼓勵擔任輔導義工，共同規劃社區服務，建立自信與自我認同。

每年度因應身障生學習與生活狀況調整及改善校園無障礙空間，營造溫馨友善無障礙之校園環境，維護身心障礙同學就學權益。

學年度	在學學生總數	身心障礙生人數	身心障礙生比例
108學年度	8,703人	24人	0.28%
109學年度	8,739人	24人	0.27%
110學年度	8,799人	29人	0.33%

▶▶原住民身分學生補助

本校2021年度原住民身分學生獎助學金計補助16人，金額總計314,000元；減免學雜費補助計64人，金額總計2,096,310元。



以經濟不利學生為對象，本校學務處於2021年度首創職涯特讚隊：藉由同儕力量，帶領全校經濟不利學生參與系統性就業輔導及服務活動，培育其職涯九大工作能力。

- 以多元培力成長營、三箭工作坊、團隊培訓及分享時光等，加強特讚隊員學習動力及提升團隊效能，以強化多元培力之精神。
- 承辦與執勤各項職涯類別之活動、說明會、就業論壇、講座及工作坊等，增進企劃力、團隊協作執行力與領導統籌之能力。
- 每週發行《職涯情報讚》，詳實紀錄學生執勤過程、學習成果與心得收穫，為大學生活留下精彩的學習歷程檔案。
- 設立「多元服務讚」，登錄期間服務全校持有多元學習護照同學，協助同學辦理多元時數登錄以及正確使用多元學習護照。
- 創建「多元服務cloud」：即時更新問答集，提供同學查詢平台。



▶▶教職員工聘雇與薪資平等

本校教職員工招募、甄試、進用、調派、考績、升等或升資，皆不因年齡、性別或性傾向、身心障礙、種族、宗教等而有差別待遇。唯工作性質僅適合特定性別者，不在此限。

教職員工（含約聘）之薪酬給付政策，亦不因年齡、性別、身心障礙、種族、宗教之不同而異，僅依學歷、職等與年資等依敘薪辦法而調整。

本校教師敘薪依照國立大學標準，另設元智津貼（106學年度前）或延攬優秀教師獎勵金（107學年度後）。鐘點費則參考教育部規定訂定鐘點費支給標準表，專任及兼任教師支給標準相同。

職技員工薪資依本校敘薪辦法核給，優於政府基本工資；外包員工權利平等，皆按相關辦法核支。計畫專任助理則依「科技部補助專題研究計畫助理人員約用注意事項」第四點規定，訂定本校「科技部暨產學計畫類專任助理人員工作酬金參考表」核敘。



▶▶原住民/身心障礙職工聘僱

為促進原住民就業、保障身心障礙者工作之權益，本校聘用一定比例之原住民族及身心障礙者，善盡社會責任。

學期	公保人數	勞保人數	合計	原住民人數	身心障礙人數	備註
109-1	467	475	942	10	11	身障重度2人
109-2	462	466	928	12	10	身障重度2人
110-1	462	559	1,021	10	11	身障重度2人

（以上人數含學生兼任助理）

▶▶職場過負荷暨不法侵害預防

環安衛中心每學年辦理職場不法侵害講座，內容包括：時事案例與相關法規、職場不法侵害種類、預防措施與通報處置流程等。

110學年度針對「職場過負荷暨不法侵害預防」對全校教職員工進行問卷調查，在暴力預防認知方面44%的教職員工能清楚瞭解如何辨識職場發生的暴力危害；40%的教職員工能清楚瞭解如何避免或遠離暴力危害事件；48%的教職員工能清楚瞭解暴力危害事件發生時如何尋求支援管道。

過負荷暨不法侵害預防講座

與職場壓力共舞 ~線上講座

2021/08/03
10:00 ~ 11:30
~歡迎蒞臨~

職業醫學科
林維安醫師

環安衛中心

過負荷暨不法侵害預防講座

講座大綱

- 職場壓力調適
- 認識憂鬱症
- 預防職場不法侵害

環安衛中心

11 SUSTAINABLE CITIES AND COMMUNITIES



SDG11

永續城市與社區

▶舒適安居與永續通勤

元智大學以舒適安居概念，從食、衣、住、行、育、樂六大面向規劃學生宿舍生活區，營造具備多元化舒適生活機能與便利性的安居宿舍與用餐環境。學生宿舍區毗臨體育館、健康休閒中心及運動場等，有助學生培養運動習慣。

校園商家共25家，劃分為星象美食廣場、樂學美食廣場及教學區餐廳等三大區塊，提供**多元化飲食**選擇。

目前**學生宿舍**計三棟，近三學期（109-1~110-1）每學期入住學生約2,900人。另有教授宿舍二棟，設家庭式、雙人房及單人房等不同房型，提供教職員及訪問教授依需求申請賃居。

校區內建置完善的校園步道，實施人車分道。設有學生機車停車場、自行車停車區、汽車停車場等，供教職員生依規定使用停放。並爭取公車進入校園、校門口設置公共自行車（Ubike）租賃站等，提供師生公共運具選擇。

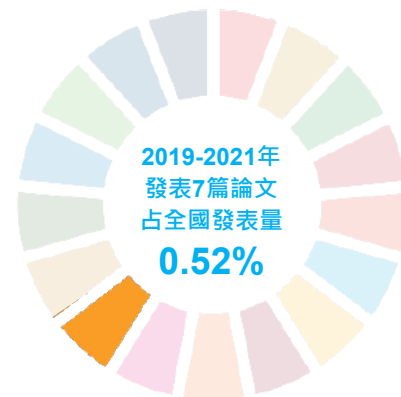
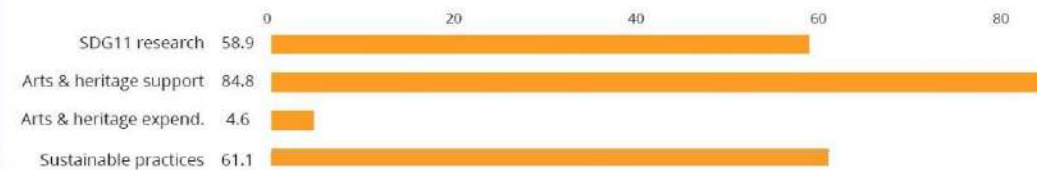
另有交通車每日定時定點往返台北 - 內壢，便利教職員跨區通勤共乘。教職員生因公務或校外參訪等有交通需求，亦可依人數申請大、中、小型巴士或轎車型公務車，藉由共乘節能減碳。



11 SUSTAINABLE CITIES AND COMMUNITIES

QUALIFYING SDG - 26% OF OVERALL

SCORE **57.2** RANK **301-400** out of 783 institutions



2 | 4
1 | 3

- 1- 校園步道
- 2- 學生活動中心及學生宿舍
- 3- 健康休閒中心及田徑場
- 4- 第三學生宿舍



▶▶ 社區人文藝術推廣

元智大學藝術中心秉持「藝術服務大眾」理念，每學年規劃以教育性、探索性、創意性、趣味性及療癒性為重點的各類新式藝術活動，藉以提昇全校師生藝術品味及視野，深化校園藝術生活內涵，並創造社區藝文交流平台，提供教職員生及社區民眾不同的藝術饗宴與體驗，將校園營造為優質有感的藝術環境，建構內外一體的藝文生活社群，盡善大學社會責任。藝術活動依年度主題規劃為六類。

展覽活動

策辦藝術文化相關展覽，每年二場。

講座活動

邀請藝術文化名家分享創作生涯、人生夢想及觀念等，每年四場。

表演活動

舉辦國際音樂演唱及傳統說唱藝術等大型活動，每年四場。

創意工作坊

帶領學員透過五感，發揮創意，動手學習不同巧藝，每年四場。

心光電影院

透過紀錄片看見不同人生及社會百態，激發學生對於生命的探索，每年四場。

社區藝術節

結合校慶月活動，內容包括校慶表演、音樂會、名人講座、創意工坊、發春音樂祭、桃花工作營等約十場，邀請師生及社區民眾參與，共享藝術生活，2021年為第21屆。





▶▶音樂及藝術社團活動走向社區

為使社團活動不僅限於校內學生參與，藝術鑑賞不侷限於人文相關系所學生學習，元智大學學生社團將音樂及藝術帶進社區，亦深入社區民眾的日常生活。

多年來元智大學數個音樂性社團將藝文活動植根於基層教育，每年皆規劃於多所國小進行音樂教學。除與鄰近小學合作外，亦在週間舉辦音樂發表會，歡迎社區居民共同聆賞，增進學校與社區間之互動；或於週末安排安養院之愛心義演，藉此關懷社區長者，也拉近世代間距離。

2021年由藝術與設計學系及系學會主辦的發春音樂祭，是第21屆元智大學社區藝術節活動之一，也是指標性的傳統活動，計約500人次參與。活動由學生製作視覺文宣、宣傳影片，並規劃涵蓋音樂表演、各類講座等活動，透過藝文表演及市集形式，建立校園與社區的連結，為全體師生及內壢社區增添藝術氛圍。市集主要邀請內壢里攤商設攤，讓元智師生認識社區特色商家，增加交流；藉由音樂祭達到推廣藝術教育及凝聚社區情感的社會功能。

▶▶藝術小城堡 - 探索美學新天地



元智大學寰宇文化領航團隊執行文化分享活動時，發現特殊資源班的學生，因先天學習困難，始終沒有排入課程。因此特別邀請洪明露老師、徐紫翎老師等幾位在藝術、幼教與特教的美術專業老師指導本校學生擔任助教，自

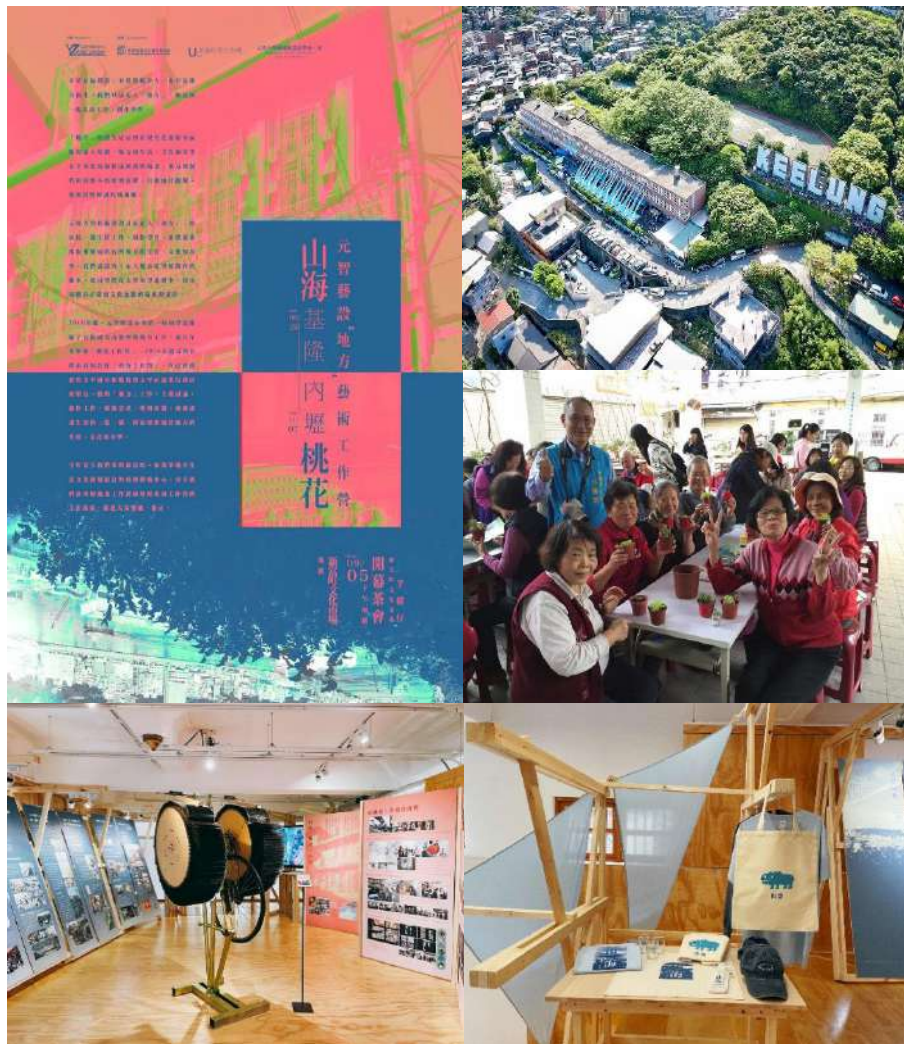
2020年起在華勛國小特教班及幼兒園推行美術教育課程，透過繪本導讀並搭配不同媒材創作，啟發孩童創意思維與推廣美學觀念。

2021年擴大服務場域，接受自立國小邀請，為該校特教班及學前特教班辦理課程。「藝術小城堡」已持續辦理一年半，深受合作夥伴學校肯定與學童喜愛，參與服務學生善盡社會責任，同時學習反思和認同自我價值。原規劃15場次，後期受疫情影響取消部分課程，共辦理12個場次，元智參與學生77人次，受服務學童116人次。



1 | 2 | 3 | 4

1- 安養院愛心義演
2&3&4- 發春音樂祭



▶▶走入地方和居民以生活工作、創作學習

不是社區營造，不是藝術介入，也不是地方創生。我們只是走入「地方」，和居民一起生活工作、創作學習。

「地方」的消失是台灣現代化過程中面臨的最大危機。地方的生活、文化和美學在全球化的過程逐漸消磨殆盡，地方的個性與特色不再鮮明活躍，只剩面目模糊、處處似曾相識的城和鄉。

元智大學藝術與設計學系走入「地方」，與居民一起生活工作、創作學習，希望能重現也重建屬於台灣地方的生活、文化和美學。我們認為走入地方是學校教育的根本，是大學求學過程中，探尋發掘真正深層文化血脈的最重要途徑。

2010年起，元智藝設系第一屆學生就開始校園旁內壠里的地方工作，並且年年舉辦「[桃花工作營](#)」。活動場域以內壠里與元智校園為主，強調藝術與設計的結合，以短期、密集、另類與多元的工作營教學方式，邀請國內外優秀藝術創作者與學生共同進行創作。除可增進學生視野與交流機會，更透過藝術的學習，作為轉化、帶動社區發展的力量，加強人與人之間的聯結，同時打破藝術與生活的藩籬，使藝術的生產成為社群生活的表達，共構社群的文化認同。

2016年起又與基隆市政府合作「[山海工作營](#)」，在已廢校的太平國小和鄰近的太平社區進行和居民朋友一起的「地方」工作。上課討論、創作工作、種植烹煮、歌唱演戲，重新認識生活的一點一滴，摸索琢磨屬於地方的生活、文化和美學，每年度亦舉辦一系列與空間藝術、人文歷史相關之展覽及創作成果發表會。

2021年夏天，選擇於和與萬華地方生活文化深刻結合、且具時代意義的歷史空間「新富町文化市場」民間藝術中心，舉辦內壠桃花工作營和基隆山海工作營的工作成果展，重現地方生活美學。



▶▶在地文化保存推廣

八德霄裡田調影像記錄

中壢龍岡從早期大陸各省官兵眷屬、滇緬孤軍移民、到近年東南亞新移民，各種文化交流融合，是桃園重要的多元文化共生區域。八德霄裡是早年閩客先民的興旺社區，因農業式微、人口外流逐漸沒落，但許多在地文化與信仰值得保留關注。

元智大學資訊傳播學系張世明教授從設計思考的同理出發，自2018年起引導大一學生用影像認識、推廣在地文化、發現在地需求；帶領大學部學生整合設計與科技，定義問題、發想創意、開發原型，協助解決在地社區問題。透過大一「攝影學」霄裡紀實攝影、「數位音像設計基礎」龍岡在地文化紀錄片，大二「動畫概論」龍岡在地文化資訊動畫，大三「ISEE校內實習」行銷傳播與互動設計，在傳遞專業知識與技能的同時，引導大學生保留在地文化及參與社會設計。

2021年1月11~14日舉辦109-1課程成果展，41位學生的霄裡紀實攝影以10*12大尺寸輸出，並集結為攝影集；動畫概論課程69位同學發表69支龍岡在地文化資訊動畫；ISEE實習則發表三支10分鐘紀錄短片、三支VTuber在地宣傳動畫。

2021年3月24~25日，數位音像設計基礎課程139位同學，由8位龍岡滇緬專家導覽，體驗滇緬文化。4~6月，學生分22組、13個主題做田野調查、紀錄片企劃及採訪拍攝。受疫情影響，未完成紀錄片改為專題報導；原6月21~25日紀錄片展改為線上發表，共發表11支影片與11篇專題報導。ISEE校內實習則完成二支10分鐘紀錄短片、一支泰式美食宣傳片、霄裡國小自然生態互動教材一套；並以兩支VTuber龍岡行銷影片，在由Digi+數位經濟產業推動辦公室、台灣虛擬網紅協會與日本Linked Brain株式會社共同舉辦的「[2021國際虛擬人黑客松創作大賽](#)」榮獲三創生活大賞、學生組虛擬網紅協會現金賞及一般組 Affinity特別賞等三項大獎。

出版《桃園文化廊道 - 歷史篇》

本校通識教學部2017年起執行「桃園文化廊道」USR計畫，於內壢、龍岡與八德霄裡，推動學生人才培育、記錄地方資源、推廣在地文化等，並成立Egret工作隊，成果豐碩。2017年底出版《桃園文化廊道》，記錄初步田野調查成果與參與桃園地景藝術節歷程，保存在地基礎知識與活動紀錄。

2021年初再出版《桃園文化廊道 - 歷史篇》，邀請協同主持人陳錦昌老師，將計畫累積的田野調查成果依地區撰寫，配合團隊長期深耕實踐場域拍攝的照片，與在地文史工作者藍博瀚先生合作，完整記錄桃園文化廊道歷史故事面向，做為認識在地歷史發展軌跡的參考書籍。



1 | 2

3 | 4

1&2- 霄裡紀實攝影

3&4- 2021國際虛擬人
黑客松創作大賽獲獎



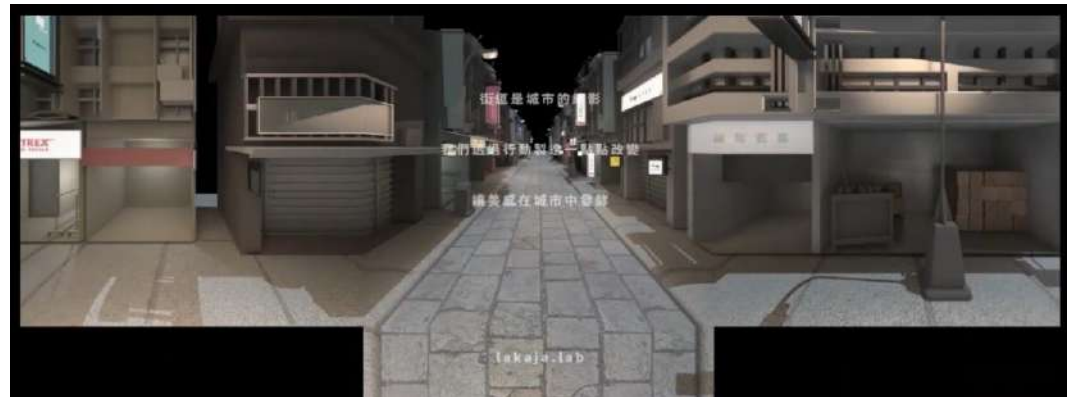
▶ 「未來簡單市」獲2021 放視大賞

對臺灣街道的印象是什麼？很多人覺得街道有種「臺灣味兒」，卻又稱不上美。元智大學資訊傳播學系大四學生，以作品「[未來簡單市](#)」參加「2021 放視大賞」獲跨領域類跨領域組銅牌獎殊榮，提供讓臺灣街道具人情味兒又能融合美感的改造預覽。

元智大學資訊傳播學系大四學生黃宥蕓、廖文蔚、宋芷誼、楊冬雪、吳泰安及戴詩庭，希望畢業製作能做出不只有趣也值得收藏的作品，於是從生活中找靈感，挖掘身邊不起眼卻很重要的細節，於是想到了臺灣街景。在張世明教授及林珮瑜教授指導下，希望為臺灣味兒的街道，帶來美感體驗。

團隊針對20歲到50歲的民眾進行問卷調查，發現少部分人認為臺灣街道很醜，但覺得是「臺灣特色」；較多人認為臺灣街道很醜，希望有機會改善。因此團隊透過街道上最主要的物件「招牌」著手，帶給外界不一樣的感受，並以鄰近生活環境的中壢「中平商圈」為目標改造對象。

團隊依照中平商圈店家屬性分析、比較臺灣各大商圈的屬性，並探討其他國家街道特色。再以色彩學與平面設計觀點分析街道色彩與招牌的關聯性，蒐集相關廣告物法規，整理出廣告物的尺寸與規格，收錄在出版的[《簡單公式》](#)書籍中。並打造出沉浸式投影的體驗，透過3D場景建立與四面投影空間，讓人們身歷其境、預覽改造後的街道，透過展場的呈現，更深入的觸動人們街道改造的意願。



12 RESPONSIBLE CONSUMPTION AND PRODUCTION



SDG12

責任消費與生產

▶▶公益採購

元智大學每學年編列全校行政事務費預算5%，必須用於優先採購身心障礙福利機構團體或庇護工場生產之物品及其提供之勞務，期增進身心障礙者就業機會以自力更生。

▶▶綠色採購

元智大學為落實綠色採購，鼓勵各單位優先採購環境保護標章產品、再生資源或以其一定比例以上為原料製成之再生產品。為提升執行成效，總務處提出11項強制綠色採購項目，目前配合執行預算含教育部獎補助款及高教深耕計畫專款。

針對入駐廠商，學務處宿舍服務組亦每學年向學餐商家宣導採購環保材質之外帶(送)用免洗餐具，共同響應綠色環保。

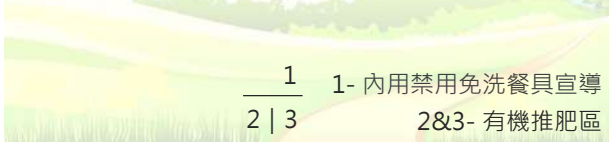
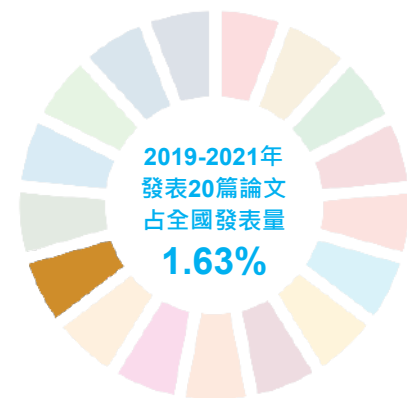
強制綠色採購項目	107學年度	108學年度	109學年度
印表機	17	13	23
多功能事務機			
伺服器		4	
冷氣			
投影機	18	38	44
破粉匣			3
飲水機		3	19
掃描器			
電腦(主機/筆電)	406	325	516
螢幕(電視機)	150	138	468
總計	591	521	1,073
總金額(元)	10,794,139	11,124,327	16,686,425

▶▶減廢與資源回收

元智大學環安衛中心為落實資源回收，利用海報文宣及電子郵件宣導外，並推動減塑、內用餐飲禁用免洗餐具、二手家具與物品交換等，並參加地方政府資源回收競賽。

由於本校境外生占8%~10%，來自40~50個國家或地區，各回收據點除原有中、英文雙語標示外，亦增加東南亞語言回收標示，提高外籍生辨識及參與校內資源回收，以提高廢物回收比例。

校區內之落葉、枯木枝或修剪花木之廢棄物等，則收集作為有機堆肥，回收應用為花木移植等肥料。



▶▶ 污染防治諮詢輔導

桃園市為工商業大城，桃園市政府為改善環境品質，推動「110年空氣污染防治暨環境保護政策研擬智庫計畫」，結合了元智大學、國立中央大學、中原大學、萬能科技大學、南亞技術學院、核研所、工研院與產業界專家等組成智庫團隊，擔任諮詢顧問，協助事業單位評估改善污染防治(制)設備功能、診斷污染防治(制)設施處理效能、提供環境管理、綠色生產及相關環保法規之諮詢服務，適時給予產業必要之輔導與協助。



赴桃園市觀音區環境科技園區輔導廢棄物處理廠改善民眾陳情之空氣污染問題



赴桃園市龜山水資源回收中心針對異味問題之改善提出建議



▶▶ 智聚桃園神農再現 - 智慧產銷減少糧損

為加速臺灣農業發展融入數位經濟、推進全球智慧農業發展前緣，元智大學於2021年12月17日舉辦「2021智慧農業高峰論壇」，論壇以「智聚桃園，神農再現」作為主題。

綜合2015年以來政府推動智慧農業經驗，本次論壇核心議題聚焦(1)如何應用智慧農業科技；(2)如何推動農產品安全履歷，確保農產品溯源機制，建立消費者信心；(3)如何在農產品供應鏈中納入物聯網與區塊鏈技術，以整合農業產運銷三階段數據，並建構完善的產銷體系，打造因應「農業4.0」而衍生的創新農業營運模式。

▶▶綠色循環經濟創新實踐場 - 培育「綠領人才」

基於兼顧環境永續、失業與振興經濟之三重解方，經濟部工業局2018年提出5+2產業創新計畫，初估未來2019-2021年綠領人才平均年需求約達1,200人。桃園為推動綠色產業的重鎮，政府亦積極往Reduce（減少使用）、Reuse（物盡其用）及Recycle（循環再造）的環保3R原則邁進。

然而，不論是綠社區或綠企提供負責任的消費及生產、創新概念與設施、具備綠色概念（如社會責任與永續、創造友善環境、貫徹實踐永續等）與能力的人才等，都需要進一步培育、孵化與實踐。「綠領人才」需要系統性培養，無法在短期內養成，且常需跨領域與跨界合作才能達成。

元智大學管理學院明定該院學生核心能力為「合宜工作與經濟成長」（SDG8）及「負責任的消費及生產」（SDG12），長期致力培養學生創新創業能量，並與在地綠色企業有許多連結合作。2021年進一步延伸至以綠領人才的培育、孵化與實踐為主軸，規劃「[綠色循環經濟 - 創新實踐場](#)」計畫，並自2022年起推動實施。



綠色循環經濟 - 創新實踐場

110-2學期開設課程

企業倫理
與社會責任

數位化商業營運
與流程創新

台灣在地文化
與商業應用

領導與創新專題



▶▶舉辦全國大專校院倫理競賽 - 環境永續

2021年由元智大學承辦中華企業倫理教育協進會委託之「[第十一屆全國大專校院倫理個案分析暨微電影競賽](#)」，以「環境永續」為主題，規劃中英文個案分析及微電影相關工作坊研習與講座，分為書面審查初賽及現場發表之決賽。競賽分設中文個案分析、英文個案分析及微電影三組。本屆全國大專校院計16校、195隊，共961名學生報名參賽，參賽團隊及人數均創新高。

個案分析之主題為「快時尚的消費覺醒與製造覺醒」及「Lego樂高積木應該繼續與Shell石油公司合作開發印有該品牌的玩具加油站、貨車與挖土機嗎？」，藉由競賽激發參賽師生共同思辨環境永續議題。

▶▶數位經濟代間學習

終身教育部承辦教育部樂齡大學，安排銀髮學員2021年4月20日於尤淨纓教授「數位經濟議題」課程，與管理學院大學部學生分組進行循環經濟桌遊，透過益智遊戲及代間互動學習，瞭解數位經商業模式。





SDG13 氣候行動



▶校園空氣品質監測系統

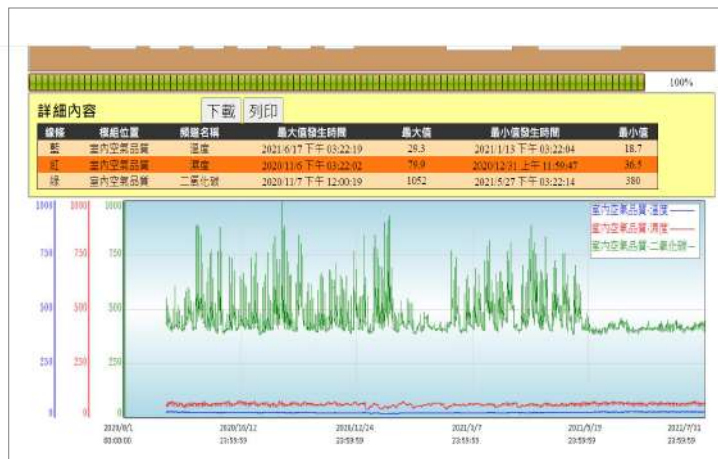
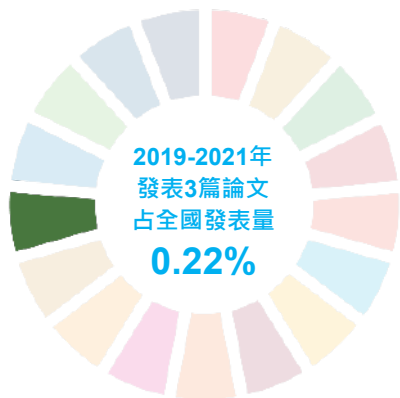
元智大學2010年即導入ISO14064國際溫室氣體排放盤查標準，並配合環保署於2013年8月起以圖書館1樓A區為示範點，建置室內空氣品質中央監控系統。初期以監控CO₂氣體濃度和溫度、相對濕度為主，階段性增加其他氣體監控，未來將結合能源管理，達節能減碳之效。

自**室內空氣品質監控系統**中擷取之14,776筆資料進行分析，109學年度各項目監測值為：溫度19.6°C~27.3°C、相對濕度43.8%~77.9%、CO₂濃度367ppm~1254 ppm；平均值分別為溫度24.4 °C、相對濕度60.2 %、CO₂濃度526.4 ppm，皆符合標準。

環安衛中心並於2021年3月27-28日委請SGS公司到校進行圖書館公告場所檢測，圖書館公告場所室內空氣品質CO₂平均濃度維持在1000ppm以下，符合法規要求。並於2021年8月24日經環保局府環空字第11002089202號同意，核予優良級標章室內空氣品質場所。2021年10月7日再獲頒桃園市109年度室內空氣品質公告場所評核績優單位。



① 元智大學圖書館1樓A區室內空氣品質監控系統



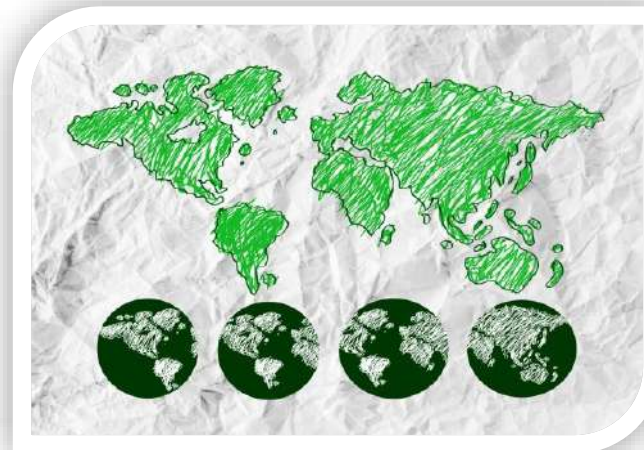
① 圖書館室內空氣品質監控畫面 (20200801~20210731，溫度、濕度和CO₂氣體濃度監測)



▶▶亞洲水泥攜手元智 - 推動水泥4.0智造減排

遠東集團之亞洲水泥(股)公司為挑戰2050年達到「碳中和」目標，與元智大學產學合作，導入人工智慧理論及演算法，推動「水泥4.0」智慧製造專案；並由關係企業遠傳電信協助IT基礎設施布建，導入數據分析平台及各種IoT物聯網應用，打造智慧工廠，有效節省人力、資源及碳排，大幅提升營運生產效率。

全方位「水泥4.0」計畫從智慧發貨、磚窯分析與預測、智慧品管、雲端監控的戰情室、生產線預知保養、智慧採礦、智慧工安、智慧控制，到大數據分析，形成生產線一條龍的科技化、智慧化，實現真正的「智慧製造」理想。各執行項目將依照發展情形及需求隨時調整範圍邊界，目標為2050年達到深化智慧製造能力，廣泛應用於各種場景，同時呼應2050年要挑戰碳中和的目標。



▶▶責任投資 - 社會責任優質企業

本校暫無剩餘資金轉投資之規劃，惟創校時受贈持有三家台灣企業股票（含後續股票股利）。其中遠東新世紀、亞洲水泥皆已參與國際氣候倡議（TCFD、SBTi、RE100、EP100、EV100），遠東百貨則屬於低汙染事業（百貨零售業）。

依2020.07.31股票數及面額計算，本校持有參與國際氣候倡議之國內企業股票約19.4億元，占總額74.23%；國內低汙染事業企業股票約6.7億元，占總額25.77%。2021年遠東集團獲26座臺灣企業永續獎TCSA大獎，本校持有股票之三家企業皆有獲獎，為踐行社會責任之優質企業。



SDG14

水域生態

▶▶ 石墨烯氧化亞銅 - 綠色環保船殼水下防污/防蝕塗料開發

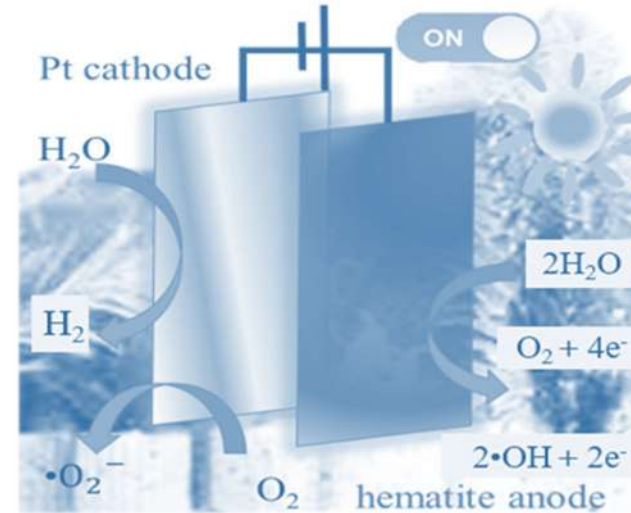
美軍艦隊每年估算需耗費180~260百萬美金來維護水下生物對船艦造成之破壞；生物污損造成航行阻力提升，使燃油消耗量增加40%，加劇全球暖化。如何針對複雜多樣之海洋生物，研製設計綠色環保、長期有效之防污塗料，長期以來一直是海洋工業重視之課題。

無論是何種材質之船舶均難逃海洋生物之附著，三丁基錫 (tributyltin, TBT) 因價格低廉且時效長被廣為使用，但因毒性強，對海洋環境造成威脅，包括水體與沈積物污染、貝類雄性化、海洋哺乳類感染抵抗力降低等問題，2008年起被禁止使用。國內7港口的底泥、海水及魚貝類皆曾檢出氧化三丁錫，以及雌性體雄化的雌雄同體螺。本校蒲念文教授團隊研究探討石墨烯材料與氧化亞銅搭配使用之最佳化比例，期能達到綠色生態環保與降低維護成本之目的。



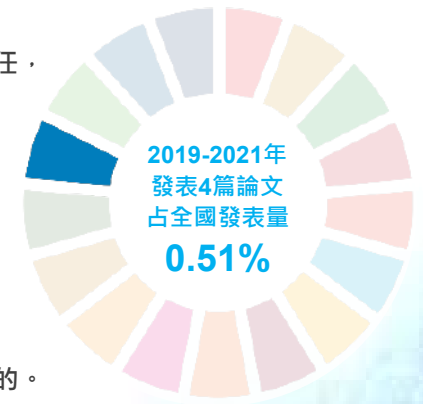
① 藻類生物及貝類生物附著於船殼上

(出處：Callow, J. A., & Callow, M. E., Nature Communications, 2(1):244.)



▶▶ 綠色廢水處理應用

元智大學環境科技研究中心王清海副主任，致力於氧化鐵光電化學系統的自由基經濟與其綠色應用。由於自由基是污水處理中高級氧化法的重要反應試劑，因此掌握氧化鐵光電化學系統中自由基的經濟，除可以提高光電化學產氫效率外，更可以做為綠色廢水處理應用，以(光)電化學系統產生的自由基作為水域生態系統的綠色消毒劑，藉此降低化學劑使用，達到永續水域生態之目的。





圖片來源：柯金源 - 數位島嶼



▶▶ 珍愛藻礁

藻礁公投是2021年最熱門的議題之一，殼狀珊瑚藻層層堆疊膠結的藻礁，礁體結構不似珊瑚礁堅硬，比較鬆脆，多孔隙空間提供底棲動物棲息。然而桃園大潭藻礁卻因中油觀塘工業港與第三天然氣接收站興建，正面臨「被消失」威脅。

元智大學距離藻礁自然環境很近，為讓學生近一步了解實際情況，學務處與藝術中心於2021年5月聯合舉辦「藻礁環境教育暨海客文化探訪」之旅，由海洋生態保育協會講師帶領學生認識珍貴藻礁的自然生態環境，讓學生了解環境保育及永續的重要性，參與師生共計70人。

▶▶ 愛護海洋淨灘行動

元智連續六年由學生社團自發性舉辦愛護海洋的淨灘活動，2021年共舉辦6場，地點包含桃園竹圍海水浴場、觀音海水浴場，共約230名學生參與。參與社團及人數逐年增加，顯示環境保育的觀念及對海洋環境的關注，已深植學生心中。

透過實際行動提高學生對海洋保育及環境保護的重視及省思，在日常生活中減少製造塑料垃圾，重視資源的重複利用、分類回收等。學生不僅參與守護海洋的行動，更學習到如何愛護環境，並重視生態的永續。

▶▶ 海洋環保系列工作坊

近年海洋永續環保意識抬頭，元智大學學務處特地邀請「海湧工作室」團隊針對海洋環保、海洋廢物再利用、海洋廢物回收等三大主題辦理工作坊，使參與學員了解海洋知識及海洋廢物環保回收再利用之意義；並於110-1學期辦理元智、中央、中原三校動手撿海廢-淨灘活動，共115人參加，元智學生計85人。

15

LIFE
ON LAND

SDG15

陸域生態

▶▶與社區共同維護土地生態系

土壤檢測促進土地永續利用

元智大學環境科技研究中心針對社區土壤廢棄物類別提供檢測服務，協助調查、偵測土壤質地是否被隨意傾倒不明廢棄物土方，以確保農作物生長及灌溉水源不受污染，維護土地生態系統並促進土地永續利用。

土地敏感廢物處理避免土壤破壞

為確保委託檢驗之剩餘土壤樣品免於環境二次污染，環境科技研究中心土壤檢測廢棄物皆以運回採樣地點、或由委託方取回為優先處理方式，若無法運回則依廢棄物清理法要求，辦理清運處理。

針對校園危險廢棄物處理，本校環安衛中心每月依相關標準執行實驗室廢液、廢玻璃收受作業。110年度清運處理量共計廢液 (C-0119、D-1502、D-1503、D-2301、D-2302) 1.25公噸、廢玻璃 (C-0399) 0.51公噸、廢藥品 (C-0299) 0.215公噸、生物性滅菌後非感染性廢棄物 (D-2101) 1.075公噸，並逐月於事業廢棄物申報及管理資訊系統依法申報。



▶▶環境教育 - 揮汗田野保護山林

為增進學生對生態與環境的關懷，元智大學通識教學部糠明珊老師舉辦「石碇十八重溪里山義工活動」與「遇見雞母嶺的工作假期」活動，帶領「大學生活與服務學習」課程學生走出戶外，同時以微型課程形式供全校學生選修參與。藉由義工服務的過程，以行動落實對環境教育的關懷，提供學生「做中學」的學習經驗。

「石碇十八重溪里山義工活動」帶領學生走入田野山林，認識這片美麗的山村與古道，並到螢火蟲書屋附近協助整理螢火蟲棲地及周遭環境與種植樹苗。本活動已實施數年，持續帶領學生到石碇照顧學長姐們種下的樹並種下新的樹苗，也同時在心中種下友善環境的種子。

「遇見雞母嶺的工作假期」活動帶領學生走入古樸的雞母嶺山村，體驗山林耕作、協助修復田埂及到山林裡清理樹枝，並一起野炊享受勞作後的成果。透過接近大自然與勞動服務，喚醒對環境的責任，一起永續守護這片美麗的土地。



❶不明廢棄物土方採樣 (I)

❶不明廢棄物採樣 (II)



SDG16

和平正義與有效治理



▶▶ 法治教育與宣導

為強化學生法治觀念及防制犯罪，學務處每學年規劃辦理法治教育，邀請業界律師、檢察官及法官，針對智慧財產權保護、個人資料保護法、網路詐欺防範、車禍常見事故處理原則、賃居糾紛調處、工讀權益及職場性騷擾防制、新型態網路購物詐騙等議題辦理講座，分享實務案例；2021年共約800人參與。

輔以不定期之境教宣導，藉由各類公開場合、學生多元活動、校內公告信件、處室公播系統、社群推播等方式，將防制犯罪宣導議題融入校園生活，讓學生在生活及教育環境中反思自身行為，培養正確的法治知能，提高處理糾紛能力，並降低觸法機率。

▶▶ 學術自由與學術倫理

元智大學師生之研究，不受制度或特定領域之限制干預，享有充分學術自由探索各種領域知識，並建立研究成果的中立及可信度。本校並訂有獎勵及補助機制，鼓勵教師及學生投入學術及產學研究。

學術自由和學術誠信是學術研究的一體兩面。為建立教職員生良好的學術倫理涵養及法治觀念，本校透過教育訓練、政策宣導及網頁建置，積極推動學術倫理與研究誠信教育，以確保學術研究的合宜及合法性。

研發處並定期提醒新進教師及首次執行科技部研究計畫者，完成學術倫理教育訓練。於科技部專題計畫徵件期間，公告提醒教師留意計畫申請之倫理規範，凡研究對象涉及「人」者，應盡早提交研究倫理審查，落實保護研究參與者。

在學位論文方面，自105學年度起入學之碩士班（含碩士在職專班）與博士班學生，皆須修習學術研究倫理教育課程，並通過線上總測驗達及格標準，始得申請學位口試。另學位考試前須完成論文原創性比對作業，於考試當日將比對報告書送交指導教授及考試委員參考。

《學倫專區》網頁，提供學術倫理法規、校內外教育訓練、學習資源、新聞案例及常見問答等資料；寄送各類學術倫理電子報，及配合教育部及科技部政策，公告法規資訊並宣導學倫政策或新興議題。



元智大學學生會

學生自治，你我共創

元智大學學生會，作為元智最高學生代表機構，將會聽取學生意見，為學生發聲。學生自治需要學生一同努力，邀請每一位同學共同參與學生會運作，共創美好。

[了解更多](#)

▶▶學生會組織及運作

元智大學學生會依照大學法第三十三條設立，為本校最高學生自治組織。已成立29年，採行三權分立模式，分設學生行政中心（行政）、學生議會（立法監察）及學生評議會（評議）。學生行政中心分成行政暨人資部、活動暨文化部、學權法務部、行銷公關部及財政事務部等五個部門。

學生會作為最高學生代表組織，以學生發聲、公開透明、相互交流及交互合作為運作原則，推動各項會務及相關活動。

學生會事務

團結力量大

元智大學學生會自本屆起正式加入臺灣學生聯合會。

社群經營

(Instagram)
貼文數：26篇
粉絲數：851位→1493位
成長率：75%

就·很·Open

學生會預算、決算、會議紀錄均已公開於官方網站。

(Facebook)
粉絲數：374位→476位
成長率：27%

學生法規完善

本屆學生會截止今日止，共計新制定12部學生自治規章。

特約商家

學生會截至目前為止已簽訂21家特約商家，歡迎同學多加使用。



校園活動

友善校園

友善·校園日常 | 彩虹絲懸掛
性別平等講座

活動文化

聖誕市集活動
異鄉人講座會
聖誕快閃 with 管樂社
在地文化探訪 - 羅漢經旅行
在地文化探訪 - 國家人權博物館

學生權利

校長座談會
公民投票講座
勞動權利工作坊



學生權利

廁所加裝警報器

學生會於校務會議提案並獲通過，後續已與總務處開會協商。預計本項經費將會優先列入2022學年度經費。學生會將持續追蹤進度。

臨時機車場修繕

學生會於校務會議提案並獲通過，經學生會與總務處協商後，路面修繕方面已於11月底完工。機車停車場修繕相關問題，目前考量經費問題，暫時無確定方案，後續學生會將會繼續爭取。



學生權利

疫情到校措施

總務教學即將結束之際，學校公告ABC上課方案，實體、分流、遠距課程混成一團，經學生會爭取後先延長遠距教學二日，並公告新版AB上課方案，減少學生及師長的混亂。

公車恢復入校爭取

疫情於下半年後期趨緩，但本校環校公車155、156仍無法進入校園。經學權法務部發信及學生會正副會長、議會正副議長拜會校長後，成功爭取環校公車恢復入校。



▶▶ 決策參與機制 - 選任代表

本校為增進辦學及教育效果、確保教職員生權益，依據大學法、大學法施行細則、本校組織規程及各會議設置辦法或委員會組織辦法等相關規定，選(派)任學生代表、教師代表、職員代表，出席校內重要政策制訂、及與學習或工作權益相關之會議。

學務處每學年度依據學生參與會議代表推選原則，協助辦理推選作業，由經選舉產生之學生代表出席與學業、生活及訂定獎懲有關規章之會議及學校重要會議。

學生代表參與校級重要會議，除可確保學生權益外，亦有效增進學生對校務之瞭解與雙向溝通，提升向心力，促進學校進步。



校級委員會/會議名稱	學生代表	教師代表	職員代表	法源依據
校長遴選委員會	校友	○	○	校長遴選辦法
校務會議	○	○	○	組織規程 (第八條)
校務發展委員會	○	○	○	校務發展委員會組織辦法
高教深耕計畫推動暨管考委員會	○			高教深耕計畫書
性別平等教育委員會	○	○	○	性別平等教育委員會設置辦法
保護智財權宣導及執行小組會議	○			保護智慧財產權宣導及執行小組設置辦法
教務會議	○			組織規程 (第十條第一項第二款)
學生事務會議	○			學生事務會議設置辦法
總務會議	○	○	○	總務會議設置辦法
校課程委員會	○			校課程委員會組織辦法
教學品質委員會	○			教學品質委員會組織章程
學生活動委員會	○	○		學生活動委員會組織簡則
學生輔導委員會	○	○	△	學生輔導委員會設置辦法
學生評議委員會	○	○	△	學生評議委員會組織章程
學生申訴評議委員會	○	○		學生申訴處理辦法
教師評審委員會		○		教師評審委員會組織辦法
教師申訴評議委員會		○		教師申訴評議委員會組織及評議辦法
職工人事評議委員會組		○	○	職工人事評議委員會組織章程
職工申訴評議委員會		○	○	職工申訴評議委員會組織及評議辦法
特殊教育推行委員會	○	○	△	特殊教育推行委員會設置辦法
品德教育推動小組	○	○		品德教育推動小組組織辦法
服務學習推行委員會	○			服務學習推行委員會組織辦法
衛生委員會	○	△	△	衛生委員會設置辦法
校內營業商家輔導委員會	○	△	△	校內營業商家輔導委員會組織章程
工讀助學金審核委員會	○			學生工讀助學金設置辦法

△：依各委員會/會議所轄事務，選派相關職務或具相關專長之代表，可能為教師或職員。

▶▶利害關係人互動與合作

本校內部關係人群體，包含學生、學生家長、畢業校友、教職員、及董事會等。除多元開放的溝通管道，如校內分機、e-mail、單位公務及意見交流信箱、學校網站及網路社群等，讓教職員工生之意見或問題反映，能被聆聽與處理。

定期舉辦校長與學生座談會、學務長與學生座談會、家長訪校日、校友回娘家及年度聯誼活動、全校教師研習活動（教學研討會、導師會議）、校務會議及各類會議、董事會議等，促進雙向溝通及意見交流。另不定期邀請校友餐敘，或針對學校重大校務、教職員工生關心之議題等，舉辦座談、公聽會或說明會，建立各面向之互動與溝通管道。

同時定期執行問卷調查，包括：新生問卷調查、應屆畢業生教育滿意度離校調查、畢業生流向調查、校友競爭力暨雇主滿意度調查等；另針對特定議題不定期辦理焦點群體訪談或問卷調查，蒐集相關群體意見，反饋至學校重大政策或相關制度之調整修正，提升學生學習及學校辦學成效。

本校外部利害關係人包括產業單位（如校友雇主、公司企業、在地工業區、等）、政府單位（含教育部、桃園市政府等）、非營利單位（高中學校、國中小、國內及國外姐妹學校、醫療單位、研究機構），以及在地社群、社區鄰里等。本校與外部利害關係人保持良好互動，並合作推動產學計畫、中央或地方相關政策、及多項外展社會服務與在地實踐計畫等。



110學年度家長訪校日



▶▶校務及財務資訊公開

為促進與利害關係人之溝通，本校建置辦學資訊公開專網，揭露校務、財務、學雜費與就學補助、內控及內稽執行情形、校務研究等重要資訊，定期更新資訊內容。



有關財務資訊揭露，本校財務報表悉依據私立學校法、學校財團法人及所設私立學校建立會計制度實施辦法、學校財團法人及所設私立學校會計制度之一致規定、企業會計準則公報及其解釋等編製，每年經會計師查核簽證後，報送教育部備查並公開於學校網站。

17 PARTNERSHIPS FOR THE GOALS



SDG17

促進永續的夥伴關係

▶▶實現SDGs之全球夥伴關係

NIBES 聯盟 - 推動USR實踐與影響力培育

元智管理學院為Network of International Business and Economic Schools (NIBES) 成員之一。該會結合全球24所國際商學院及經濟學院，於2019年年會達成共識，積極推動多方學校國際永續消費與友善環境研究合作，實踐國際USR合作與相關研究之成果發表，提升學術聲譽及發揮影響力。

與尼加拉瓜大使館合作 - 推動全球文化教育

2021年邦交國尼加拉瓜駐台大使館 Mirna Mariela Rivera Andino 李蜜娜大使主動率領秘書長等人蒞校，與元智大學簽署合作備忘錄，共同為台灣多元文化理解及發揚國際教育而努力；並主動加入本校寰宇文化領航計畫，合作在臺推廣尼加拉瓜文化。

▶▶促進SDGs之國際合作與研究

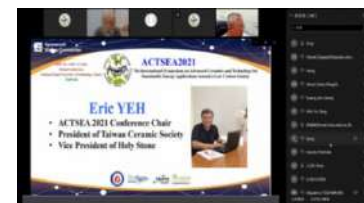


歐盟智慧健康長照計畫

本校老人福祉研究中心徐業良主任於2020年獲荷蘭知名研究機構 Vilans邀請，參與歐盟智慧健康長照計畫 (AAL)，結合荷蘭、義大利、奧地利及台灣等四國學者，共同撰寫計畫書，於2020年10月獲核定三年期計畫。第一年執行跨國共同設計、第二年進行 Alpha prototype場域測試，第三年Beta prototype場域測試，將研究成果推向國際。

國際研討會促進永續能源低碳社會

本校於2021年11月15~17日與台灣陶瓷學會共同舉辦線上「第七屆前瞻陶瓷材料與永續能源低碳社會應用科技國際研討會」，涵蓋太陽能電池、發光二極體、熱電元件與材料、電池與其他儲能元件、氫能、燃料電池、再生能源、高效率節能技術及低碳材料與技術等，與會者計11國120人，國外42人占35%。



我國專家學者藉此發表能源陶瓷研究成果與技術發展現況，提高國際能見度與產業競爭力，促進國際合作機會。藉由多元主題的呈現交流，整合國內陶瓷材料學界及產業界資源，促進跨領域科技研究發想及產業推廣。

17



PARTNERSHIP FOR THE GOALS

MANDATORY QUALIFYING SDG - 22% OF OVERALL

SCORE **44.9** RANK **801-1000** out of 1438 institutions THE IMPACT RANKINGS 2022





▶▶多元夥伴關係共同促進永續

元智大學積極與在地政府及民間組織協力，藉由不同團體關注的面向，更全面地看見地方面臨的議題，透過學術思維嘗試提出解方。

與政府及在地組織協力，促進地方發展

本校「桃園文化廊道」USR計畫與桃園市文化局、青年事務局等持續積極合作，連續三年承接桃園地景藝術節副展區導覽志工。並結合周邊在地的竹霄社區發展協會、忠貞社區發展協會、金三角文化基金會、桃園青年農民聯誼會、桃園藝文陣線、桃園光影電影館、中平路故事館、陽明一街實驗工坊、龍岡清真寺、根深企業等，合作豐富在地人文與物產、帶動精緻文化觀光，創造地方就業機會。通識教學部並受中壢區公所委託建立「中壢學研究書目資料庫」、與桃園市客家文化基金會合作開設「客家知識學苑」，促進地方學與在地文化研究。

與各級學校合作，推動資訊教育與國際教育

本校「艾妲資訊培力」與「寰宇文化領航」USR計畫，與各級學校簽訂合作備忘錄，包含中壢區華勳國小及自立國小；八德區霄裡國小、永豐高中社會科、大成國小及八德社區大學；大園區陳康國小及大園國中；新屋區東明國小；觀音區大潭國小及草漯國小；龜山區大埔國小及大湖國小；龍潭區高原國小等14所，建立長期合作夥伴關係，共享教育資源，並在桃園市教育局支持下，推動中小學資訊教育及國際文化教育。

與TAISE簽署合作意向書，共同追求永續發展

元智大學於2018年7月17日與「[台灣永續能源研究基金會](#)」簽署永續發展合作意向書，期透過學校教育力量與該基金會公益運作機制的合作交流，共同協助企業善盡社會責任，追求永續發展。

▶▶與青年局攜手培育地方實踐者

桃園市政府近年嘗試了更多的文化推廣方案，如文化局推動學藝員認證及青年事務局的青年投入永續發展行動計畫。本校通識教學部輔導學生撰寫、投遞計畫書，藉由執行公部門計畫，培育學生成為地方具影響力的實踐者。

通識外展教育單位 - 「[坐伙](#)」[共同工作空間](#)，即為本校桃園文化廊道Egret團隊學生李柏翰、田郡渝於畢業後，協同藝設系陳冠華主任，透過局處計畫實踐想法而成立的空間。讓曾經閒置廢棄的三合院伙房屋做為一個聚集地，成為學生藉由公共事務、文化推廣、地方創生等機會實踐想法的所在，也成為參與社區事務的一扇窗。

此外，桃園市青年局設置「[青年諮詢委員](#)」，藉由青年的眼光與角度來看各項市政發展項目，提出建言做為施政參考。本校劉曜維、謝發群2位學生擔任第四屆青諮委員，在公共事務上有亮眼表現。兩位皆表示身為青諮委員可以看見許多市政執行面向，深入瞭解並嘗試用自己的觀念提出更好的做法，幫助地方發展。





▶▶校際策略聯盟強化服務能量

桃園結義共謀地方永續發展



本校於2018年與桃園各大學校院簽署「桃園結義：創生地方，聯盟中央」大學社會責任跨校合作備忘錄，在教學觀摩、產業連結、文化保存、生態維護、社區經營等進行跨校合作，共創桃園市社會參與及公民培力之典範，為地方共生共榮、永續發展而努力。

跨校研討會擴散大學影響力

本校與桃園市政府教育局於2021年12月辦理第三屆【深耕地方X永續實踐】USR跨校研討會，匯聚各校深耕地方的服務能量，透過交流觀摩發掘創新元素，優化與地方的鏈結。

元智大學「桃園文化廊道」USR計畫成果受文化局與中央大學關注，計畫主持人梁家祺教授受邀至桃園學研討會發表《從USR計畫到在地多元文化課群：元智大學、桃園學與地方認同之研究》論文，獲與會專家肯定。另應國立臺北大學邀請發表計畫成果，彼此交流並規劃未來合作推廣地方歷史文化。

元智108新課綱·拓芽深耕合作論壇

為促進與策略聯盟高中雙向互動與對話，本校於2021年1月16日舉辦「元智108新課綱·拓芽深耕合作論壇」，聚焦特色課程規劃、教師增能、學習歷程、大學營隊四大面向，與重點高中進行重要實質合作。系列行動方案包括高中課程教學共同規劃、教師專業發展效能設計、學生多元學習及適性發展等，桃園市政府及本校重點高中校長暨教務與輔導主管等共51位師長參與。

中小學社區結盟

元智大學學務處與鄰近中小學校結盟，鼓勵學生團隊長期協助中小學社團發展，提供社團專長教學，包含劍道文化、樂理知識、樂器彈奏、音樂教唱及課業輔導。2021年劍道社、弦樂社、鋼琴社、管樂社、吉他社與CPA Club等6個社團，服務大有、東門、華勛、同榮4所國小及平鎮、永豐2所高中，本校學生約300人次參與，受服務學生約500人次。



① 第三屆【深耕地方X永續實踐】研討會

▶▶結合外部資源推廣多元教育



元智大學終身教育部與漢儒文化教育基金會、華儒青年關懷基金會合作，長期辦理公益性「[元智文化經典講座](#)」，2021年因應疫情，改為錄製影片上傳YouTube，嘉惠更多學習者。

2020年11月7日與台灣圓智文化創造學會合作舉辦「第一屆超現代整合醫學暨素養教育研討會」，邀請產業界、學術界及社會人士共70餘人參加，討論「素養教育與生命教育」及「整合醫學與健康樂齡」兩大議題，共發表28篇論文，一起關注「超現代社會」的衝擊與影響。



▶▶參與政府及NGO組織SDGs政策制定

元智大學教職員及學生依其學術專業學養與經驗，受外部機構邀請擔任董事、委員、顧問等職務，積極參與研議SDGs相關政策。

NGO組織/職務 (2021年)	院系	姓名
TCSA台灣企業永續獎評選委員	資管系	吳志揚
桃園市八德區社區大學校長	社政系	謝登旺
中華國家競爭力研究學會監事	社政系	劉宜君
中華民國公共政策學會理事	社政系	劉宜君
台灣公共行政與公共事務系所聯合會理事	社政系	劉宜君
Yahoo論壇專欄作家	社政系	劉宜君
中華經貿文化促進協會第三屆顧問	社政系	王佳煌
台灣發展研究學會理事	社政系	李玉瑛
台灣羅四維夥伴學習協會常務理事	社政系	李俊豪
臺灣人口學會理事	社政系	李俊豪
臺灣公共行政與公共事務系所聯合會理事	社政系	李俊豪
中華企業倫理教育協進會理事	社政系	陳勁甫
台灣透明組織監事	社政系	陳勁甫
NGO數位外交協會監事	管理學院	柳育德
桃園市金三角文化基金會董事	通識	梁家祺

政府組織/職務 (2021年)	院系	姓名
桃園市政府市政顧問	資管系	吳志揚
國家政策研究基金會特約研究員	社政系	劉宜君
考試院研究發展委員會委員	社政系	劉宜君
桃園市政府研究發展委員會委員	社政系	劉宜君
桃園市政府永續發展會委員	社政系	劉宜君
桃園市政府都市計畫委員會委員	社政系	劉宜君
桃園市健康及高齡友善城市推動委員會委員	社政系	劉宜君
桃園市政府海岸管理委員會委員	社政系	劉宜君
桃園市性騷擾防治委員會委員	社政系	李玉瑛
青年發展署諮詢委員及導師 (社會創新專案)	管理學院	柳育德
蘆竹二號庇護工場單位徵選外聘審查委員	管理學院	張謙恆
第三屆桃園市青年諮詢委員會	社政系	劉曜維
第三屆桃園市青年諮詢委員會	藝設系	謝發群



元智大學 永續發展
Sustainable Development

SDGs x ESG @YZU



元智大學2021永續發展目標執行報告 Yuan Ze University 2021 SDGs Report

發行人 | 廖慶榮 校長

編審 | 徐澤志 副校長、吳和生 主任秘書

編輯 | 林昭儀、宋廣玲、胡君柔、劉芳好

網站支援 | 鄭心慈、羅紀斌、黃靜君

發行單位 | 元智大學秘書室

發佈日期 | 中華民國111年7月

元智大學

地址 | 32003 桃園市中壢區遠東路135號

電話 | 03-4638800 (總機)

網址 | <https://www.yzu.edu.tw>