

# 目 錄

議程.....	1
<b>專題演講</b>	
講者簡介.....	2
導師生關係與界線建立技巧.....	3
<b>校園安全</b>	
元智大學校園性侵害、性騷擾或性霸凌防治及處理實施辦法.....	8
交通安全.....	12
反詐騙宣導與案例.....	15
藥物濫用防制.....	16
法治教育.....	20
元智大學緊急求救體系.....	22
元智大學師生意外處理流程.....	23
<b>導師資源</b>	
學生轉介.....	24
107-2 學期元智大學學系輔導資源人力全覽.....	25
學務處資源全覽.....	26
元智大學服務學習教育實施辦法.....	28
元智大學多元學習護照實施辦法.....	30
元智大學身心障礙學生學習助學金實施辦法.....	34
創夢三部曲－夢想王企劃大賽.....	36
「三盟 high 事」情感教育輔導資源.....	38
諮商服務與活動全覽.....	39
職涯輔導資源.....	43
宿舍輔導資源.....	44
法律諮詢資源.....	46
學務處各項獎助學金.....	47
衛生保健服務.....	49
學生社團一覽.....	50
資源教室支持服務資源.....	51

## 107 學年度元智大學導師知能會議議程

一、目標：對大學生而言，導師是異鄉遊子的父母，是困頓衝突的協調者，更是亦師亦友的輔導者。但大學生自主性與獨立性提高，學習與生活樣態較難掌握，以致導師生關係建立不易。本次導師知能會議將藉由專家學者之專業智慧，協助導師在師生關係與界線建立上邁出成功且得宜的一步，促使導師功能有效發揮且事半功倍。

二、時間：108/5/15（三）12:10-13:30

三、地點：R60312

四、對象：全校導師、教官及報名同仁

五、主辦：學生事務處

六、講題：導師生關係與界線建立技巧

七、講者：國立臺灣師範大學張少熙學務長

八、流程：

時間	內容	主持/演講
11:50-12:10	午膳	
12:10-12:15	學生輔導資源導覽	學務處諮商與就業輔導組詹秀蓉組長
12:15-12:20	加油與祝福	吳志揚校長
12:20-12:25	開場與講者介紹	王佳煌學務長
12:25-13:25	專題演講	國立臺灣師範大學張少熙學務長
13:25-13:30	交流與回饋	王佳煌學務長/張少熙學務長

## 講者簡介

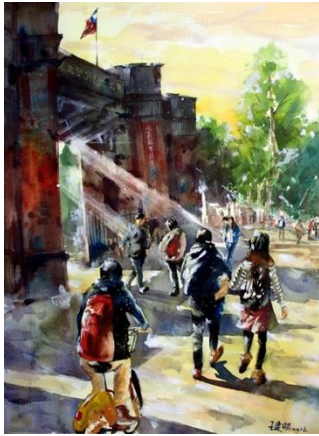
### 張少熙學務長

- **學歷：**國立臺灣師範大學運動與休閒學院教育學博士
- **現職：**國立臺灣師範大學教授兼學務長  
教育部北一區學務中心召集人
- **經歷：**
  - 國立臺灣師範大學運動與休閒學院院長
  - 國立臺灣師範大學體育研究與發展中心主任
  - 國立臺灣師範大學運動與休閒管理研究所所長
  - visiting scholar of the Department of Kinesiology & Leisure studies, University of Minnesota.
  - 中華民國體育學會副理事長、理事長
  - 台北市政府市政顧問
  - 行政院體育委員會委員
  - 考試院典試委員
  - 教育部公費留學考試命題及口試委員
  - 財團法人國立臺灣師範大學教育學術基金會第8、12屆董事
  - 中國生產力中心校務經營提昇專案輔導顧問
  - 台北市運動中心聯合營運督導委員會委員
  - 教育部大專院校體育訪視主持人及規劃小組召集人
  - 第8屆全國教育會議「全民運動與健康促進」議題召集人
  - 中華奧會運動與環境委員會委員



#### ➤ **重要著作/研究領域：**

著作有《團隊動能》、《教師休閒運動行為模式》、《台北市民參與休閒運動歷程模式》、《台北市不同層級學生休閒運動》及《高齡者全方位運動指南》、《高齡者全方位健康促進》、等專書共計6本，總校閱《休閒遊憩概論》、《休閒活動規劃與執行》並撰述相關專書及期刊論文五十餘篇。歷年執行科技部（國科會）、教育部、行政院體育委員會（體育署）、台北市政府、考選部、青年發展署（青輔會）及各公私立機構專案研究近50件。主攻研究領域為**運動休閒管理、運動休閒產業、運動休閒企劃、休閒教育及高齡與健康促進**。此外，曾獲教育團體聯合年會**木鐸獎**、體育團體聯合年會**體育運動耕耘獎**。



## 導師生關係與 界線建立技巧

張少熙

*Prof. Laurence Chang*

國立臺灣師範大學教授  
北一區學務中心召集人



從入學到畢業  
導師一直都在



**Leader**

### 專心的傾聽 有效的引導

- ✓ 以學生現有的能力為引導基礎。
- ✓ 多使用接納性的語言，避免使用批評或責備的語氣。
- ✓ 以簡短的話和適當的肢體動作，身體稍微前傾表示專心、接納來鼓勵學生繼續表達等。
- ✓ 開放引導句向來問話。

## 從憂鬱到晴天

情緒困擾  
校內輔導資源  
實居訪視  
陰暗潮濕的環境



一位在校外租屋的延畢生，由於素未謀面，對她的認識來自學輔中心曾告知該生憂鬱諮商的過往。慶幸她沒有拒絕我的訪視，先從租屋的環境開始聊起，因為是住在地下一樓木板隔間的雅房，陰暗潮濕的氛圍讓人感覺只會加重她的憂鬱症。

## 從憂鬱到晴天

■ 陪伴  
主動  
鼓勵  
生涯輔導

期待，好天氣。



建議她多注意逃生安全，平時要做好室內除濕工作並稍微布置成自己喜歡的風格，如果天氣好就盡量出去走走，即便是閒晃或逛街也行，更陪她聊了延畢的生涯規劃，鼓勵她妥善利用時間去做開心的事。



距離，  
使你我更自在。

界限，不僅只是你個人態度和行為的分界線，也是你與他人的互動實際拿捏的指南。



## 成為一個有溫度的導師

幫助他人的時候，應掌握情緒投入的程度，保持不至於太過冷漠或是過分投入，建立一個適合的距離，讓自己成為一個有態度、又不失溫暖的人。



- ✓ 評估當事人的狀況，是一般心情不好、還是需要進一步轉介？
- ✓ 提供校內外的訊息與資源，有效運用學校資源。
- ✓ 持續地支持與陪伴（視自己的時間與頻率視狀況）。

## 導師能做的



## 從不信任到主動

■ ISP會議  
特教生  
不信任



第一次ISP會議，阿聰帶著冷漠與防備的眼神望著我們，背著背包坐下，但不願意放下背包，氣氛非常凝結，阿聰對陌生環境與人帶著強烈的不信任感。

## 從不信任到主動

■  
分工合作  
轉介  
學校輔導資源  
學校支持系統



導師和特教中心輔導老師一同努力，隨時關心阿聰班上學習情形，因此，阿聰每當遇到問題第一個就想到我們，透過經常的互動與晤談，慢慢打開學生封閉的心扉，學生更是在一般節慶都會主動獻上祝福，也讓導師備感溫馨。

我們無法同時扮演很多角色，即便有時想要照顧好每位身邊的同學，但轉介、建立適當的人際界線也是一種保護對方、保護雙方關係的方式。

## 經驗分享



「你論文的統計方法  
與數據可能有問題！」

教授的一句評語，對於當時即將提畢業論文口試的我，猶如晴天霹靂。



就在踏進研究室前，我心念一轉，想起過去自己常常鼓勵學生的話：

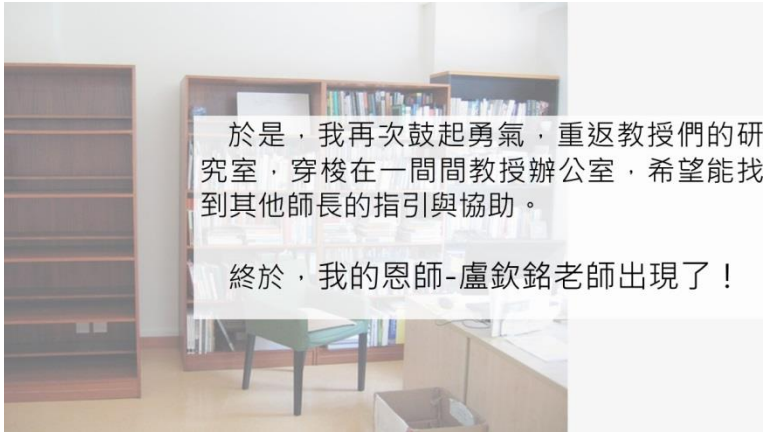
**「堅持、加油、不放棄！」**

如今自己遭遇困難卻想打退堂鼓。

我手裡拿著被質疑的論文，冒昧的跑到統計權威教授辦公室。即使等待多時，但在沒有預約狀況下，仍未獲得請益的機會。

只好垂頭喪氣的走回研究室...





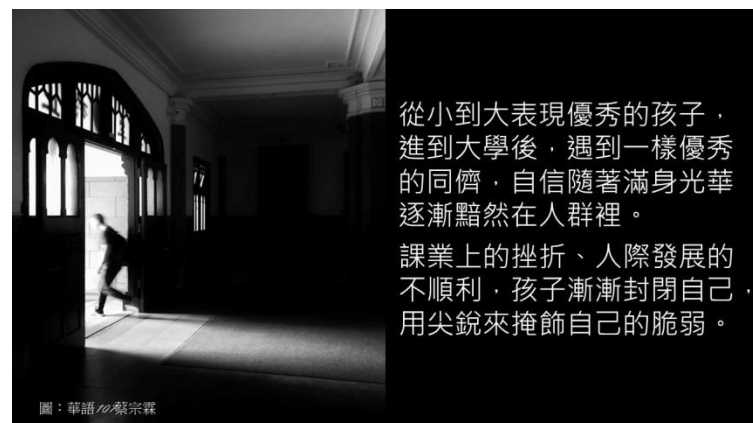
我帶著慌張又疑惑的複雜情緒，向盧老師說明自己論文統計方法困惑之處。

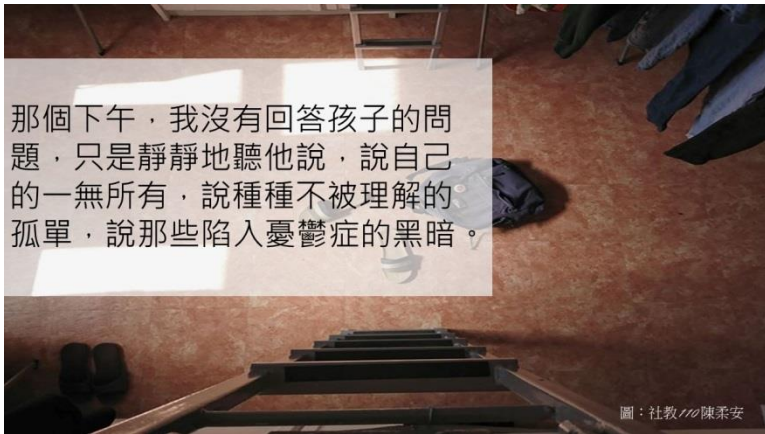
盧老師親切地邀請我坐下聊聊，並告知我的統計方法根據統計與測驗的理論是合理可行的。



「老師，你能幫我什麼？」

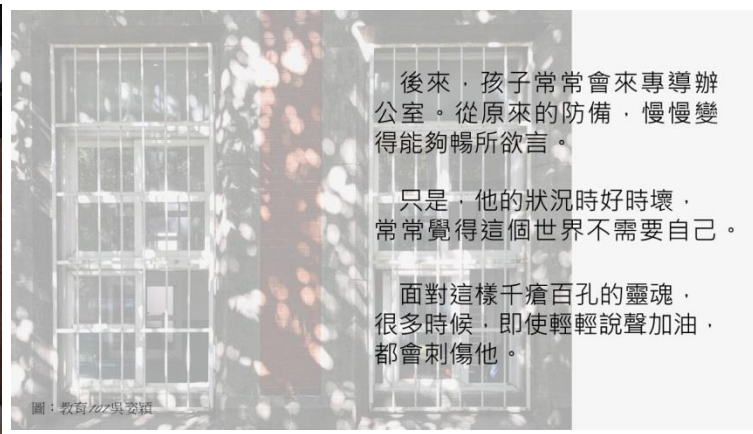
那個盛夏午後，找了很久的孩子終於現身辦公室，劈頭便是這麼一句話。





那個下午，我沒有回答孩子的問題，只是靜靜地聽他說，說自己的一無所有，說種種不被理解的孤單，說那些陷入憂鬱症的黑暗。

圖：社教 100 陳柔安



後來，孩子常常會來專導辦公室。從原來的防備，慢慢變得能夠暢所欲言。

只是，他的狀況時好時壞，常常覺得這個世界不需要自己。

面對這樣千瘡百孔的靈魂，很多時候，即使輕輕說聲加油，都會刺傷他。

圖：教育 100 吳姿穎



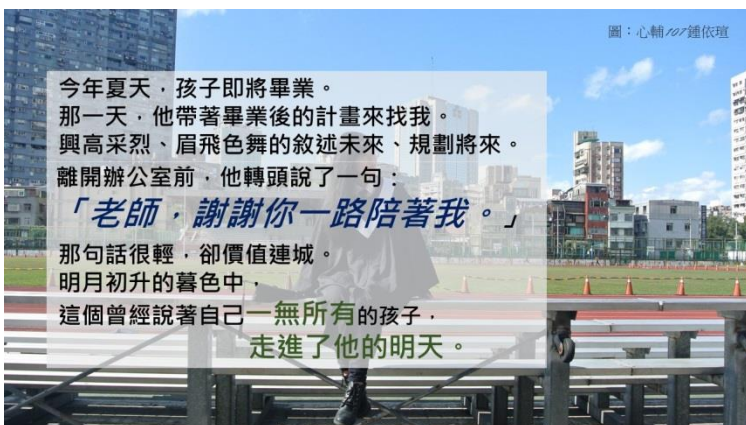
於是，就只有**陪伴**，讓孩子知道老師會陪著你。

圖：心輔 100 林可凡



一年、兩年，我陪著他到松德醫院就醫，治療憂鬱症；陪著他從每一件生活瑣事中獲得力量，建立自信；陪著他在每一次情緒不穩時，珍惜生命；陪著他明白能為自己的幸福負責的，終究只有自己。

圖：公領系 100 鍾維俊



今年夏天，孩子即將畢業。那一天，他帶著畢業後的計畫來找我。興高采烈、眉飛色舞的敘述未來、規劃將來。離開辦公室前，他轉頭說了一句：

**「老師，謝謝你一路陪著我。」**

那句話很輕，卻價值連城。明月初升的暮色中，這個曾經說著自己**一無所有**的孩子，**走進了他的明天。**

圖：心輔 100 鍾依瑾



敬請指導

圖：歷史 100 張芳睿



# 元智大學校園性侵害、性騷擾或性霸凌防治及處理實施辦法

94.11.07 94 學年度第 5 次行政會議通過  
95.06.05 94 學年度第 2 次校務會議通過  
96.01.16 95 學年度第 1 次性別平等教育委員會通過  
96.04.16 95 學年度第 14 次行政會議通過  
96.06.04 95 學年度第 2 次校務會議通過  
99.12.20 99 學年度第 1 次校務會議修正通過  
101.10.25 101 學年度第 1 次性別平等教育委員會通過  
101.10.31 101 學年度第 6 次行政會議通過  
101.11.14 101 學年度第 1 次校務會議通過

第一條 本辦法依據教育部「校園性侵害、性騷擾或性霸凌防治準則」訂定之。（以下簡稱本辦法）

第二條 本辦法用詞定義如下：

一、性侵害：指性侵害犯罪防治法所稱性侵害犯罪之行為。

二、性騷擾：指符合下列情形之一，且未達性侵害之程度者：

（一）以明示或暗示之方式，從事不受歡迎且具有性意味或性別歧視之言詞或行為，致影響他人之人格尊嚴、學習、或工作之機會或表現者。

（二）以性或性別有關之行為，作為自己或他人獲得、喪失或減損其學習或工作有關權益之條件者。

三、性霸凌：指透過語言、肢體或其他暴力，對於他人之性別特徵、性別特質、性傾向或性別認同進行貶抑、攻擊或威脅之行為且非屬性騷擾者。

四、校園性侵害、性騷擾或性霸凌事件：指性侵害、性騷擾或性霸凌事件之一方為學校校長、教師、職員、工友或學生，他方為學生者。

第三條 為防治校園性侵害、性騷擾或性霸凌，學校應提撥經費，並定期檢討校園空間及設施之規劃與使用情形，並記錄校園內曾經發生性侵害、性騷擾或性霸凌事件之空間、製作校園空間檢視報告及依據實際需要繪製校園危險地圖，以利校園空間改善。

前項檢討校園空間與設施之規劃，應考量學生之身心功能或語言文化差異之特殊性，提供符合其需要之安全規劃及說明方式；其範圍應包括校園內所設之宿舍、衛浴設備、校車等。

第四條 學校教職員工生於進行校內外教學與人際互動時，應尊重性別多元與個別差異。

教師於執行教學、指導、訓練、評鑑、管理、輔導或提供學生工作機會時，在有關之人際互動上，不得發展有違專業倫理及性別倫理之關係。

第五條 教職員工生應尊重他人與自己之性或身體之自主，避免不受欢迎之追求行為，並不得以強制或暴力手段處理與性或性別有關之衝突。

第六條 發生校園性侵害、性騷擾或性霸凌事件時，申請人（含申請人及其法定代理人）、檢舉人得以書面具名向學校申請調查。但學校之首長為當事人時，性別平等教育委員會（以下簡稱性平會）應向教育部申請調查。

學校處理霸凌事件，發現有疑似性侵害、性騷擾或性霸凌情事者，視同檢舉，由學校依收件程序辦理之。

- 第七條 校長、教師、職員或工友知悉發生疑似校園性侵害、性騷擾或性霸凌事件時，應立即向校安中心通報，校安中心依相關法規規定向教育部或性侵害防治中心通報，至遲不得超過 24 小時。
- 除有調查必要，基於公共安全之考量或法規另有特別規定者外，對於當事人及檢舉人之姓名或其他足以辨識其身分之資料，應予以保密。
- 第八條 校園性侵害、性騷擾或性霸凌事件之申請人或檢舉人得填具申訴單；其以言詞或電子郵件為之者由受理單位作成紀錄，經向申請人或檢舉人確認其內容無誤後，由其簽名或蓋章。
- 前項書面或言詞作成之紀錄，應載明下列事項：
- 一、申請人或檢舉人姓名、身分證明文件字號、服務或就學之單位及職稱、住居所、連絡電話及申請調查日期。
  - 二、申請人委任代理人代為申請調查者，應檢附委任書，並載明其姓名、身分證明文件字號、住居所、連絡電話。
  - 三、申請調查之事實內容及其相關證據。
- 第九條 校園性侵害、性騷擾或性霸凌申訴事件由學務處處本部為收件單位，並於 3 個工作日內交由秘書室承辦，召開性別平等教育委員會處理。
- 第十條 於接獲申請調查或檢舉後 20 日內，以書面通知申請人或檢舉人是否受理。不受理之書面通知應敘明，並告知申請人或檢舉人申復之期限及受理單位。
- 在接獲不受理通知之次日起 20 日內，得以書面具明理由提出申復，不受理之申復以一次為限。
- 學校接獲申復後，應於 20 日內以書面通知申復人申復結果。
- 申請人及當事人若對處理之結果不服者，亦同前項申復原則處理。
- 第十一條 性平會處理校園性侵害、性騷擾或性霸凌事件時，得成立調查小組調查之。調查小組以 3 到 5 人為原則，女性人數比例，應占成員總數之二分之一以上，必要時得外聘。
- 校園性侵害、性騷擾或性霸凌事件當事人之輔導人員，應迴避該事件之調查工作；參與校園性侵害、性騷擾或性霸凌事件之調查及處理人員，亦應迴避對該當事人之輔導工作。
- 第十二條 性平會應於受理申請或檢舉後 2 個月內完成調查。必要時，得延長之。
- 第十三條 調查處理校園性侵害、性騷擾或性霸凌，當事人得委任律師。當事人為未成年者，接受調查時得有法定代理人陪同。行為人與被行為人、檢舉人或證人有權力不對等之情形者，應避免其對質。
- 第十四條 校園性侵害、性騷擾或性霸凌事件之當事人、檢舉人及證人之姓名及其他足以辨識身分之資料，除有調查之必要或基於公共安全之考量者外，應予保密。
- 除原始文書外，對外所另行製作之文書，應將當事人、檢舉人、證人之真實姓名及其他足以辨識身分之資料刪除，並以代號為之。
- 第十五條 為保障校園性侵害、性騷擾或性霸凌當事人受教權或工作權，本校於必要時得採取下列處置：

- 一、彈性處理當事人之出缺勤或成績考核，並積極協助其課業或職務。
- 二、尊重被行為人之意願，減低與當事人雙方互動之機會。
- 三、採取必要處置，以避免報復情事。
- 四、預防、減低行為人再度加害之可能。
- 五、其他性平會認為必要處置。

當事人非本校之人員時，應通知當事人所屬學校，依前項規定處理。

前二項必要之處置，應經性平會決議通過後執行，並報主管機關備查。

第十六條 處理校園性侵害、性騷擾或性霸凌事件，應告知被行為人或其法定代理人其得主張之權益，或主動轉介至相關機構，必要時，應提供心理輔導、法律諮詢、課業協助、經濟協助、保護措施或其他協助。但本校就該事件仍應依本法為調查處理。

當事人非本校之人員時，應通知當事人所屬學校，依前項規定提供必要之協助。

第十七條 性平會之調查處理，不受該事件司法程序是否進行及處理結果之影響。

前項之調查程序，不因行為人喪失原身分而中止。

第十八條 校園性侵害、性騷擾或性霸凌事件經性平會調查屬實後，依相關法規規定懲處。若其他機關依相關法律或法規有懲處權限時，學校或主管機關應將該事件移送其他權責機關懲處；其經證實有誣告之事實者，並應依法對申請人或檢舉人為適當之懲處。

第十九條 建立校園性侵害、性騷擾或性霸凌事件及行為人之檔案資料。

前項行為人轉至其他學校就讀或服務時，學校應於知悉後1個月內，通報行為人現就讀或服務之學校。

接獲前項通報之學校，應對行為人實施必要之追蹤輔導，非有正當理由，不得公布行為人之姓名或其他足以識別其身分之資料。

行為人若於懲處後仍對被行為人騷擾、報復等不法行為，除依刑法等相關法規處罰外，並得公佈行為人姓名以為警示。

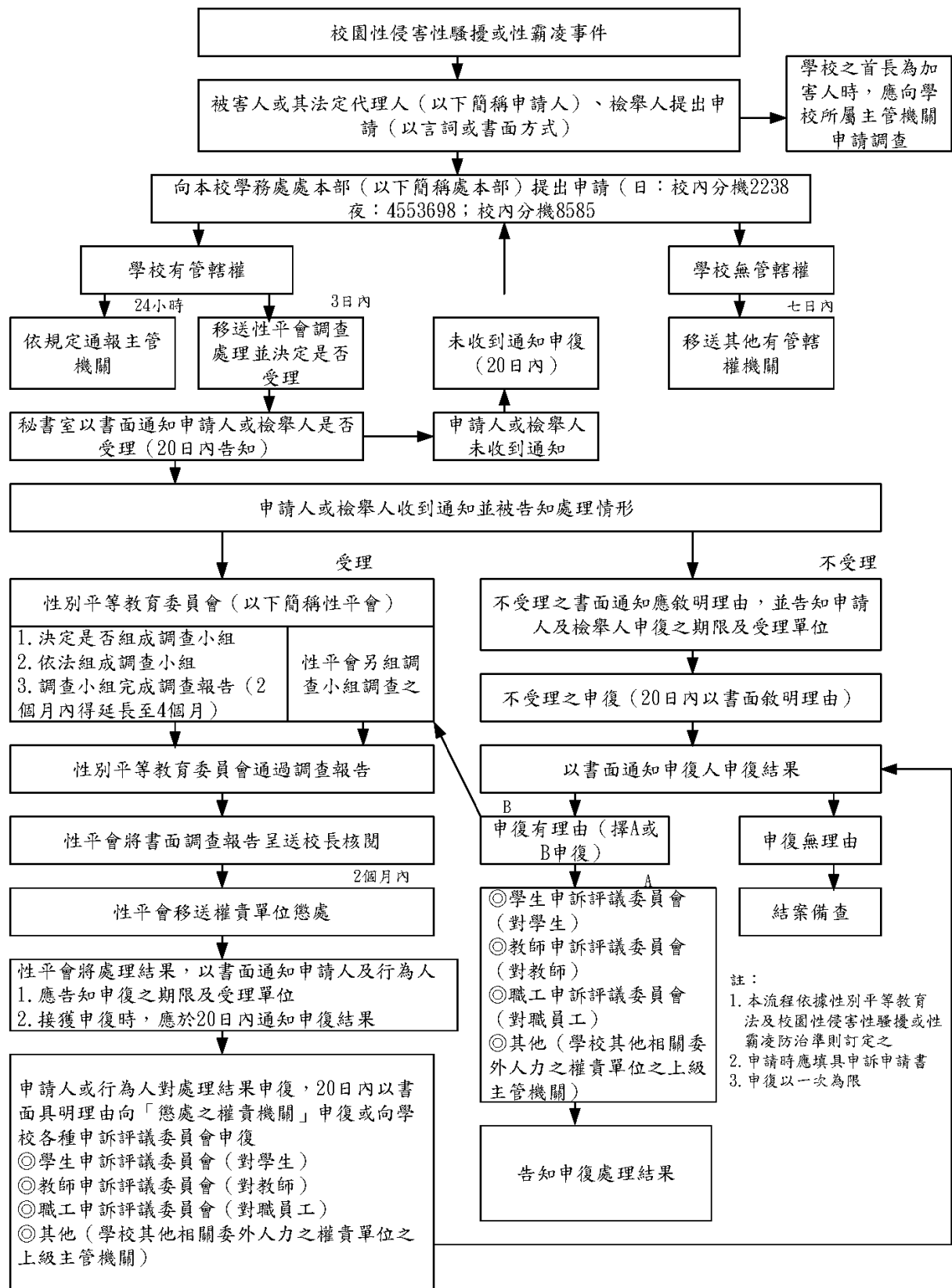
第二十條 本校校園性侵害、性騷擾或性霸凌事件，應依「元智大學校園性侵害、性騷擾或性霸凌事件調查處理及申訴流程圖（詳參附件1）處理之。

第二十一條 本辦法之未盡事宜，悉依性別平等教育法及相關規章之規定辦理。

第二十二條 本辦法經校務會議通過後公布實施，修正時亦同。

➤ 相關法規參考路徑：本校首頁／學校行政業務／秘書室／性別平等教育／申訴管道及相關辦法

元智大學校園性侵害性騷擾或性霸凌事件調查處理及申訴流程圖



# 交通安全

(業管：軍訓室)

本校學生肇生意外事件，以交通事故為多，每學期均有十多件以上汽機車車禍事故，造成學生傷亡多人。檢討肇事原因為：未能遵守交通規則、搶快、自身反應欠佳（精神不濟）及技術不熟練，進而導致交通事故。

為確保學生交通安全及降低傷亡人數，仍請導師利用時機，多加提醒同學恪遵各項交通安全規範。以下提出幾項有關交通安全宣導事項，也請全校師生共同遵守，確保自身行的安全：

## 一、遵守交通安全教育 4 項守則：

- (一) 你看得見我，我看得見你。
- (二) 安全空間，不做沒有把握的動作，只要猶豫就不要去做。
- (三) 利他的用路觀，不影響別人的安全。
- (四) 防衛兼備，防止事故發生，不要讓自己成為事故的受害者。

二、**自行車道路安全**：請配戴自行車安全帽，不要載乘他人，保持自行車設備良好與完整。行進間勿以手持方式使用行動電話、勿當低頭族及勿酒後騎車，人車共道時請禮讓行人優先通行，行人穿越道上不能騎自行車，請下車牽車；依交通標誌、標線及號誌指示騎乘，依規定兩段式左（右）轉，另請勿爭先、爭道、並行、競駛或以其他危險方式駕駛，遵守行車秩序規範。

三、**機車安全**：請正確配戴安全帽、全天開頭燈、勿無照騎車、勿酒後騎車、行車時勿當低頭族、勿以手持方式使用行動電話、勿任意變換車道、路口禮讓行人、禁止飆車、不疲勞駕駛，並勿將機車借給無適當駕照的人，大型車轉彎半徑大並有視覺死角，避免過於靠近行駛於大型車前或併行，以維護生命安全。

四、**行人（含長者）道路安全**：穿越道路時請遵守交通號誌指示或警察之指揮，不任意穿越車道、闖紅燈，不任意跨越護欄及安全島，不侵犯車輛通行的路權，穿著亮色及有反光的衣服、在安全路口通過道路、預留充足的時間，勿與沒耐性的駕駛人搶道。

五、本校校區「車輛管理辦法」第六條違規車輛處理第六款—騎自行車至下坡路段，未下車牽走中央人行步道而騎乘【逆向】俯衝而行者，予以扣車三日或罰款 500 元），學務處、總務處及軍訓室已不定時派員，執行自行車行經下坡道未下車牽行（或牽走中央人行步道）違規登記，近來已糾舉扣車或罰款已達 30 多人次，顯見同學們自律精神有待加強。下坡道自行車往下衝騎確實有其危險性，再次籲請同學行經下坡道時，自行車務必牽行，共同維護自己與他人之安全，一起建構友善校園。

五、本校校區「車輛管理辦法」第六條違規車輛處理第六款—騎自行車至下坡路段，未下車牽走中央人行步道而騎乘【逆向】俯衝而行者，予以扣車三日或罰款 500 元），學務處、總務處及軍訓室不定時派員，執行自行車行經下坡道未下車牽行（或牽走中央人行步道）違規登記，每學期糾舉扣車或罰款仍有少數同學違規，顯見同學們自律精神有待加強，且下坡道自行車往下衝騎確實有其危險性，請各導師利用相關集會時機，再次籲請同學行經下坡道時，自行車務必牽行，共同維護自己與他人之安全，一起建構友善有品校園。

➤ 學生如有發生車禍時，須撥打 110 或 119 通報警方處理，並可向學校軍訓室校安中心（專線電話 03-4553698）尋求值勤教官協處。

# 校外周邊易肇事路段地方



♡♡...”...親愛的元智教職員生及到訪之芳鄰訪客...”...♡♡

為了您與大家的安全，校內騎乘腳踏車務請依規定行駛及停放。  
下坡路段一律下車牽走中央人行步道，禁止騎乘（逆向）而下。  
罰則之目的是為了保護大家，請勿貪一時之便，鑄成終身遺憾。

總務處關心您

### 元智大學校區車輛管理辦法

- |  |        |
|--|--------|
| ● 腳踏車應停放於指定之停車場或停車格，否則以違規車輛處理。           | 第五條第二款 |
| ● 違規停放腳踏車罰款100元。                         | 第六條第三款 |
| ● 騎自行車人員至下坡路段，一律下車牽走中央人行步道，禁止騎乘（逆向）俯衝而行。 | 第五條第三款 |
| ● 未下車牽走中央人行步道而騎乘（逆向）俯衝而行者，予以扣車三日或罰款500元。 | 第六條第六款 |



# 反詐騙宣導與案例

(業管：軍訓室)

## 一、預防詐騙

- (一) 詐騙手法：解析歹徒慣用詐騙手法與關鍵字句，叮嚀同學一聽、二掛、三查證。
- (二) 全家商店：協調校內兩家便利商店張貼警語，疑遭詐騙買卡時，即時提醒通報。
- (三) 好友電話：學生或家長記下好友之電話，即時確認以防網路、簡訊、電話詐騙。
- (四) 報案連絡：即時協助疑遭詐騙學生向 165 查證報案，以利攔阻兌現與網路追查。
- (五) 學生個資：輔導學生不輕易留下完整個資，妥善保密運用，避免外洩遭盜冒用。

## 二、反詐騙案例

經不斷宣導預防，仍有學生因無知、貪念、未求證等原因遭詐，分析如下：

- (一) 歹徒手法：以家長遭冒充子女需錢 2 件(未得逞)、ATM 取消分期 1 件次之。
- (二) 遭詐得逞：冒用詐騙取線上點數 1 件、網購 ATM 取消分期轉帳 2 件、陌生人借騙 1 件。
- (三) 遭詐金額：分別為買卡 40,000 元、ATM 共轉出 52,000 元、陌生人借騙 2,500 元。

**詐騙3式 報哩哉**

**帳戶設定錯誤，變成分期付款！**  
ATM沒有解除分期付款或查證身分功能

**缺錢救命幫幫忙**  
電話回撥多查證、親自交付最真誠！

**物美價廉真划算，要買要快、錯過不再**  
選擇安心賣家，面交、貨到付款最心安

**1聽2掛3查證，反詐騙請撥165**

廣告

The poster features three main sections. The top section is titled '詐騙3式 報哩哉' (3 types of fraud, report it!). The first section, '帳戶設定錯誤，變成分期付款！' (Account setting error, turned into installment payment!), shows an ATM with a red 'X' over the screen which says '解除分期付款設定' (Cancel installment payment setting), with a note that ATMs do not have this function. The second section, '缺錢救命幫幫忙' (Need money to save my life, help help), shows a text message conversation where a person asks for a 3,000 yuan loan. The third section, '物美價廉真划算，要買要快、錯過不再' (Great quality, low price, really a bargain, buy fast, don't miss out), shows a Facebook page for a '俏媽咪代購團' (Cool Mommy Shopping Group) with a large red '假' (Fake) character overlaid on the page, which advertises a 70% discount on shoes. A red box on the right side of this section says '選擇安心賣家，面交、貨到付款最心安' (Choose a safe seller, face-to-face payment, goods delivered, payment made, most at ease).



# 藥物濫用防制

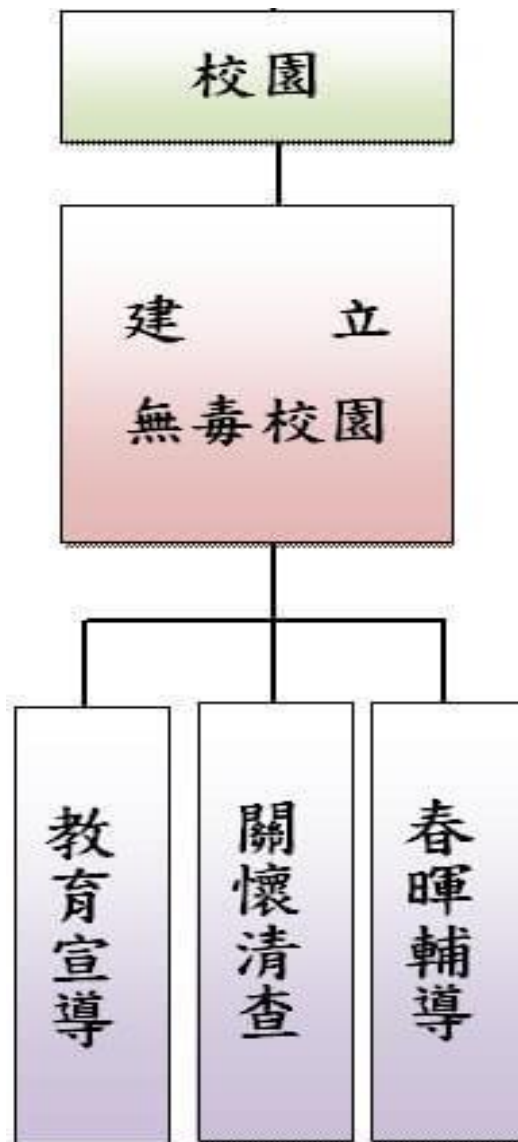
(業管：學務處生活輔導組)

## 一、前言

依據教育部資料顯示，近年來學生藥物濫用以三級毒品（愷(K)他命、FM2、一粒眠）占最多（占施用總數約九成），二級毒品（安非他命、MDMA、搖頭丸）次之，其中愷(K)他命因價格較便宜且取得容易，施用方便，可磨成粉末狀，製成 K 菸點燃吸食或直接鼻吸愷他命粉末（俗稱拉 K），已成為校園藥物濫用問題最盛行的毒品。

## 二、教育部推動防制學生藥物濫用宣導，建立無毒校園

落實學校防制學生藥物濫用三級預防工作，以教育宣導、清查、輔導工作之策略，結合專業醫療、輔導機構及相關資源，以達成「健康無毒校園」之目標。(教育部防制學生藥物濫用網頁 <http://enc.moe.edu.tw/>)。



### 三、導師可以做些什麼？

- (一) 告知學生各級毒品吸食、持有、販售等相關法律責任(附錄一)
- (二) 積極關心學生個別狀況，瞭解其生活狀況、課業與行為並適時輔導：
  - 1. 積極建立師生彼此的信任感，主動與學生聊天，關心其近況；若學生久未到校，可利用電話、簡訊聯繫，或請同學幫忙聯繫，亦可詢問學生好友瞭解其近況。
  - 2. 發現學生行為異常，如嗜睡不醒，主動洽詢專家協助。
- (三) 積極參與特定人員查察技巧相關研習，瞭解學生是否有藥物濫用徵候：
  - 1. 充實藥物濫用防制的相關知能(例如：主動參與藥物濫用防制的相關研習、瀏覽學校的相關海報、新聞、宣導影片等)。
  - 2. 於校內發現有疑似用藥之器具，或發覺學生有異味、異狀、異樣，且顯現用藥徵兆時，請通知學校學務處相關單位協助處理。
  - 3. 老師請於學期初多加關心學生上課、學習及生活狀況，避免學生適應不良，如發現學生有藥物濫用徵候，請於開學二周內通知學務處相關單位，俾利校方建立特定人員名冊隨時加強關心輔導；倘於學期中發現亦請隨時關心。

### 四、瞭解學生藥物濫用徵候

- (一) 新興毒品施用現況：
  - 1. 新毒品之產生。
  - 2. 不純且無均質毒品之吸食。
  - 3. 多重毒品的混合使用，危險性大幅增高。
  - 4. 吸食方式的多元化。
  - 5. 合法藥品遭濫用，如嗎啡、FM2。
  - 6. 因施用(或被害)毒品而感染愛滋的人數急速增加。

#### (二) 學生濫用藥物外觀徵候：

器官部位	症狀特徵
眼部	瞳孔擴大(安非他命、迷幻劑)、眼眶泛黑(安非他命、K他命)、眼睛出血(安非他命)
鼻部	鼻孔發紅、破皮(安非他命)、流鼻水(K他命)
口部	持續性口乾舌燥(安非他命)、說話含糊不清、散漫(安非他命、FM2、K他命或其他鎮靜安眠劑)
手部	手部顫抖(安非他命)
皮膚	潮濕出汗、長痘子(安非他命)
器官	主動脈弓發炎致大血管夾層性出血(安非他命)
體重	喪失食慾，體重急速減輕(安非他命、MDMA)
其他	失眠、作息改變、緊張(安非他命、MDMA)、大量出汗、體臭、汗液有藥味(安非他命)、想睡、搖晃(FM2、K他命或其他鎮靜安眠劑)、有強烈塑膠臭味(安非他命、K他命)、臉色慘白

#### (三) 學生濫用藥物行為表徵：

情緒方面	多話、易怒、躁動不安、精力旺盛、不易疲倦、精神恍惚、注意力不集中、無精打采、沮喪、好辯、無意義的重複動作，情緒上出現焦躁不安。
身體方面	嗜睡、食慾不振、目光呆滯、結膜紅腫、步履不穩、靜脈炎。
感官表達方面	視幻、聽幻、無方向感。
社會適應方面	多疑、誇大、好鬥、無理性行為、缺乏動機。

(四) 發現學生的異味、異狀及異樣：

導師若能有效觀察學生行為上的異味、異狀及異樣，則能及早發現學生藥物濫用的徵候並給予即時的輔導。

1. 異味分為以下幾種：

- (1) 塑膠味：若學生使用 K 菸，則會有強烈的塑膠味。
  - (2) 溶劑味道：學生使用強力膠，其呼吸、頭髮、衣服會有溶劑味。
2. 藥味：學生使用甲基安非他命，其汗液會有明顯的藥味。

異狀（濫用藥物者初期症狀）可分為以下三點來觀察：

- (1) 眼眶泛黑。
- (2) 瞳孔不正常的放大（吸食甲基安非他命、幻覺劑）、縮小（吸食海洛因）。
- (3) 時常流鼻水、流眼淚、噁心、嘔吐；常打呵欠精神欠佳，課堂中常趴睡難以叫起，情緒起伏不定、焦慮、猜忌多疑、食慾變差、體重減輕等。

3. 異樣分為以下兩點來觀察：

- (1) 校內出現疑似吸食毒品的器具。
- (2) 學生身上有藥物濫用的異味。

(五) 倘若發現學生疑似販賣或提供非法藥物：

發現學生疑似販賣或提供非法藥物（俗稱藥頭），導師應密切注意其動向（人、時、地、藥），並向學校學務處相關人員回報，等時機（證據）成熟時，即將採取適當行動。若是藥頭為成年的學生，直接移送警方；若是藥頭為未成年學生，學校應以密件函請校外協助移請警方加強查察藥物來源。

附錄一、新型態毒品種類

名稱	毒咖啡	毒郵票	彩虹菸
常見形狀			
備註	<ul style="list-style-type: none"> <li>➢ 外型：外型呈現粉末狀，與毒品混合在咖啡包中，合成卡西酮類的二級毒品。</li> <li>➢ 使用方式：常被用來說服成可為解酒之飲品。</li> <li>➢ 使用場所：KTV、夜店、PUB 等公眾場合。</li> <li>➢ 特性：使用後有亢奮感，長期使用可能出現幻聽、幻覺、被害妄想等精神疾病。</li> </ul>	<ul style="list-style-type: none"> <li>➢ 外型：毒販將這些液態藥物浸泡在紙片內，紙片背面打孔劃成數十小格，類似郵票，因而有「毒郵票」之稱。</li> <li>➢ 使用方式：含在舌下吸食，透過舌下黏膜吸收。</li> <li>➢ 特性：一種新興二級至三級混合式毒品，內含成分有許多種，目前國內查獲的有多種強烈迷幻藥成分，效果近似 LSD 迷藥。</li> </ul>	<ul style="list-style-type: none"> <li>➢ 外型：將香菸製成彩虹菸，內摻有 K 他命和搖頭丸粉末</li> <li>➢ 特性：有迷幻作用，副作用是精神混淆不清。</li> </ul>

附錄二、毒品危害防制條例相關罰則一覽表

(括弧內之金額以新臺幣計算，且為最高得併科之罰金或罰鍰)

行為	第一級毒品	第二級毒品	第三級毒品	第四級毒品
製造運輸販賣	死刑或無期徒刑(二千萬元)	無期徒刑或七年以上(一千萬元)	五年以上有期徒刑(七百萬元)	三年以上十年以下有期徒刑(三百萬元)
意圖販賣而持有	無期徒刑或十年以上有期徒刑(七百萬元)	五年以上有期徒刑(五百萬元)	三年以上十年以下有期徒刑(三百萬元)	一年以上七年以下有期徒刑(一百萬元)
強暴脅迫欺瞞或其他非法之方法使人施用	死刑、無期徒刑或十年以上有期徒刑(一千萬元)	無期徒刑或七年以上有期徒刑(七百萬元)	五年以上有期徒刑(五百萬元)	三年以上十年以下有期徒刑(三百萬元)
引誘他人施用	三年以上十年以下有期徒刑(三百萬元)	一年以上七年以下有期徒刑(七百萬元)	六月以上五年以下有期徒刑(七十萬元)	三年以下有期徒刑(五十萬元)
轉讓	一年以上七年以下有期徒刑(一百萬元)	六月以上五年以下有期徒刑(七十萬元)	三年以下有期徒刑(三十萬元)	一年以下有期徒刑(十萬元)
施用	六月以上五年以下有期徒刑	三年以下有期徒刑	罰鍰1~5萬元，並限期接受4~8小時講習	罰鍰1~5萬元，並限期接受4~8小時講習
持有	1. 三年以下有期徒刑、拘役或五萬元以下罰金 2. 純質淨重 10g 以上者，一年以上七年以下有期徒刑(一百萬元)	1. 二年以下有期徒刑、拘役或三萬元以下罰金 2. 純質淨重 20g 以上者，六月以上五年以下有期徒刑(七十萬元)	1. 純質淨重 20g 以上者，三年以下有期徒刑(三十萬元) 2. 純質淨重 20g 以下者，罰鍰 1~5 萬元，並限期接受 4~8 小時講習	1. 純質淨重 20g 以上者，一年以下有期徒刑(十萬元) 2. 純質淨重 20g 以下者，罰鍰 1~5 萬元，並限期接受 4~8 小時講習

# 法治教育

(業管：學務處生活輔導組)

## 一、智慧財產權篇

說明：「智慧財產權」包括著作權、專利權、商標權等，雖為一無體財產權，但仍受法律保護，侵害他人權利，將有刑事責任及民事責任。

### (一) 影印教科書：

案例：某王姓學生在開學後，為了節省購書經費，打算與幾位同學先共同合資購買原文書後，再送至校外影印。

#### 1. 刑事責任

##### (1) 定義：

依著作權法第 3 條第 5 款，重製行為，指以印刷、複印、錄音、錄影、攝影、筆錄或其他方法有形之重複製作。

(2) 罰則：依著作權法第 91 條，擅自以重製之方法侵害他人之著作財產權，最重可處有期徒刑三年。

#### 2. 民事責任

(1) 依民法第 184 條，因故意或過失，不法侵害他人之權利者，負損害賠償責任。

(2) 依著作權法第 88 條，因故意或過失不法侵害他人之著作財產權或製版權者，負損害賠償責任。數人共同不法侵害者，連帶負賠償責任。

3. 免責條件：「合理使用範圍且限定利用圖書館及非供公眾使用之影印機器。」

(1) 依法設立之各級學校及其擔任教學之人，為學校授課需要，在合理範圍內，得重製他人已公開發表之著作。(著作權法第 46 條)

(2) 供學生使用之圖書館，應閱覽人個人研究之要求，重製已公開發表著作之一部分，或期刊或已公開發表之研討會論文集之單篇著作，每人以一份為限。(著作權法第 48 條)

(3) 供個人或家庭為非營利之目的，在合理範圍內，得利用圖書館及非供公眾使用之機器重製已公開發表之著作。(著作權法第 51 條)

(4) 學生非因營利需要利用他人享有著作權之教科書，而所用部分，佔教科書整體例不大，對市場影響有限，客觀上可以認為是合理範圍。(著作權法第 65 條)

### (二) 燒錄原版光碟軟體、下載 mp3：

案例：某陳姓學生購買最新版防毒軟體後，將該防毒軟體光碟提供給室友多人燒錄使用。案例 2：某張姓學生在網路上，以「點對點」傳輸方式下載音樂 mp3，並將其燒錄成光碟。

#### 1. 刑事責任

(1) 定義：依著作權法第 3 條第 5 款，重製行為，指以印刷、複印、錄音、錄影、攝影、筆錄或其他方法有形之重複製作。

(2) 罰則：依著作權法第 91 條，擅自以重製之方法侵害他人之著作財產權，最重可處有期徒刑三年。

#### 2. 民事責任

(1) 依民法第 184 條，因故意或過失，不法侵害他人之權利者，負損害賠償責任。

(2) 依著作權法第 88 條，因故意或過失不法侵害他人之著作財產權或製版權者，負損害賠償責任。數人共同不法侵害者，連帶負賠償責任。

3. 免責要件：「合理使用範圍」（著作權法第 65 條）

著作之利用是否合於合理使用之情形，應審酌一切情狀，尤應注意下列事項，以為判斷之基準：

- (1) 利用之目的及性質，包括係為商業目的或非營利教育目的。
- (2) 著作之性質。
- (3) 所利用之質量及其在整個著作所占之比例。
- (4) 利用結果對著作潛在市場與現在價值之影響。

## 二、個人資料保護篇

說明：個人資料保護法的範圍包含所有個人資料，指自然人之姓名、出生年月日、國民身分證統一編號、護照號碼、特徵等，及其他得以直接或間接方式識別該個人之資料，並從蒐集、處理和利用三個層面規範對個資的合法使用範圍。若違反合法使用規範，將負起刑事及民事責任。

### （一）公開他人姓名、住址或其他個人資料：

案例：「校園霸凌」事件發生後，某吳姓同學之基本資料遭網友「人肉搜索」，公布於網路上。

#### 1. 刑事責任

- (1) 定義：依個資法第 19 條，非公務機關對個人資料之蒐集或處理之限制，應符合「特定目的」使得蒐集。如：法律明文規定、與當事人有契約或類似契約之關係、當事人同意或自行公開之個人資料、與公共利益有關、取自於一般可得之來源。
- (2) 罰則一：依個資法第 41 條，違反之法律效果，最重可處二年有期徒刑，如基於營利意圖，最重可處五年有期徒刑。
- (3) 罰則二：依刑法第 318 條之 1，無故洩漏因利用電腦或其他相關設備知悉或持有他人之秘密者，最重可處二年有期徒刑。

#### 2. 民事責任

賠償責任：依民法第 195 條規定，不法侵害他人名譽、隱私、或不法侵害其他人格法益而情節重大者，被害人雖非財產上之損害，亦得請求賠償相當之金額。其名譽被侵害者，並得請求回復名譽之適當處分。

### （二）在網站上張貼他人猥褻圖片、影像或連結：

案例：台北地檢署偵辦富少李○○涉迷姦偷拍案，7 日除了提訊李宗瑞本人之外，還指揮全國多個縣市警方共逮捕到 11 名網友，他們全被列為《刑法》散布猥褻物罪或妨害秘密罪被告，承辦檢察官下午將 4 名網友諭令 2 萬元交保。（節錄自 101.9.7 ETtoday 電子報）

#### 1. 刑事責任

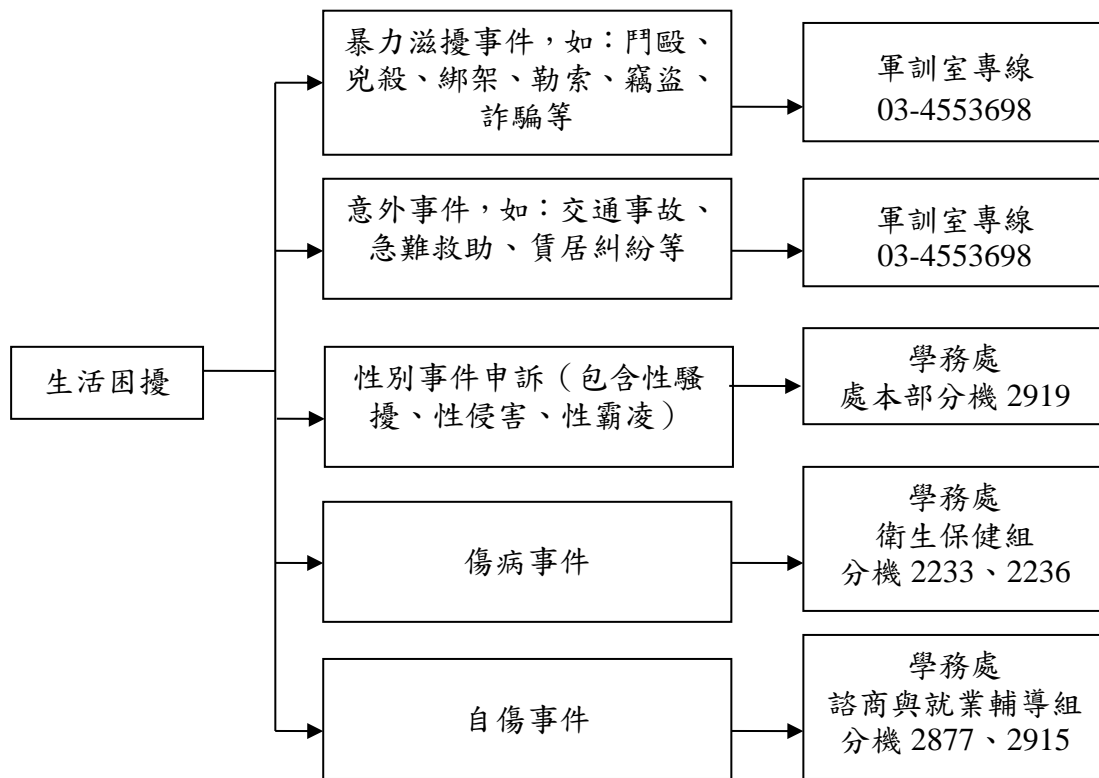
- (1) 定義：依刑法第 235 條規定，散布、播送或販賣猥褻之圖畫、聲音、影像或其他物品，或公然陳列，或以他法供人觀覽、聽聞者，是為妨害風化。
- (2) 罰則一：依刑法第 235 條，最重可處二年有期徒刑。
- (3) 罰則二：依刑法第 318 條之 1 規定，無故洩漏因利用電腦或其他相關設備知悉或持有他人之秘密者，最重可處二年有期徒刑。

#### 2. 民事責任

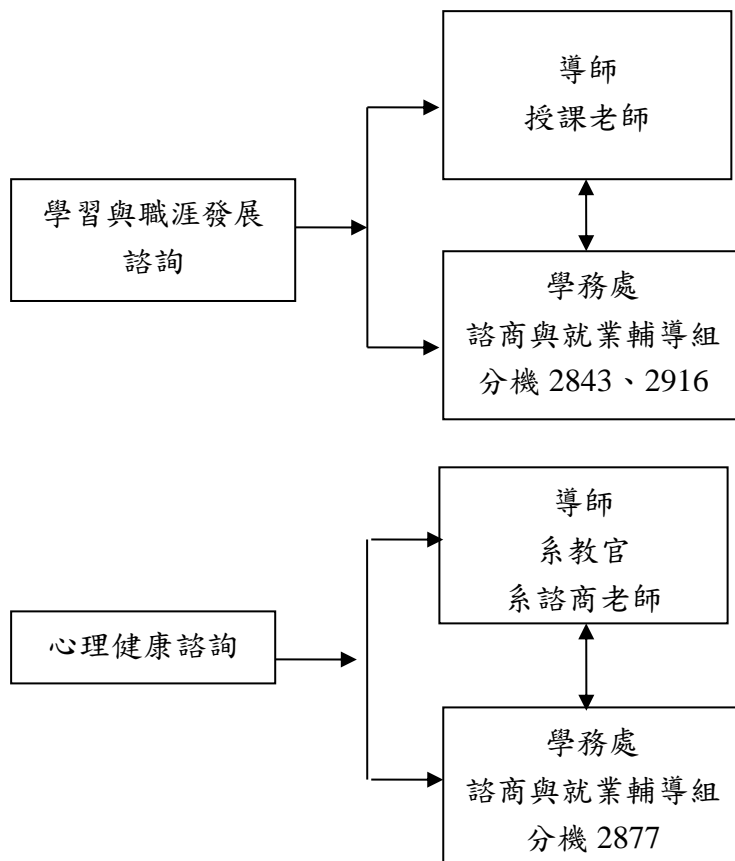
賠償責任：依民法第 195 條規定，不法侵害他人名譽、隱私、或不法侵害其他人格法益而情節重大者，被害人雖非財產上之損害，亦得請求賠償相當之金額。其名譽被侵害者，並得請求回復名譽之適當處分。

## 元智大學緊急求救體系

➤ 緊急事件處理，請直撥軍訓室專線 03-4553698。

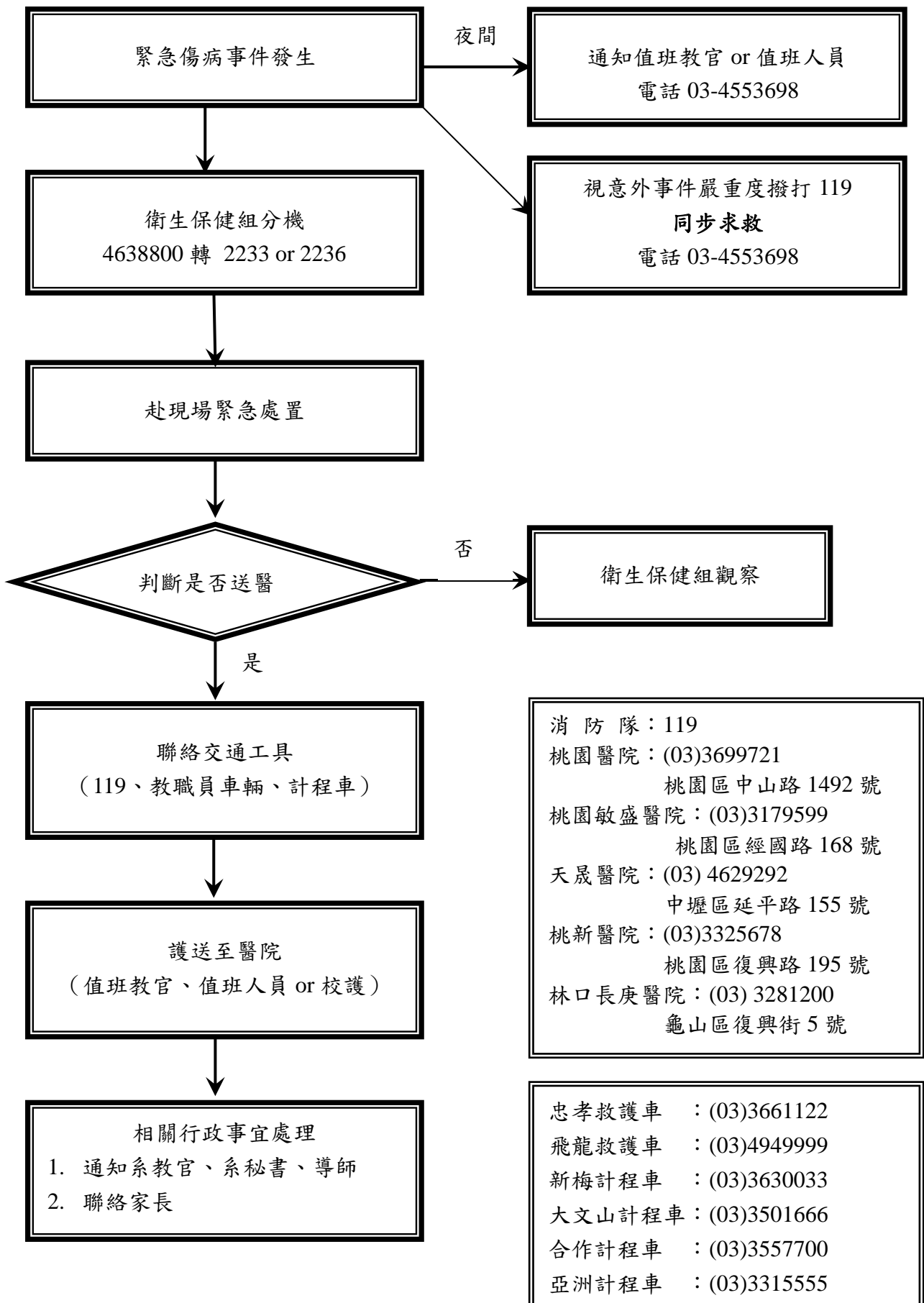


## 元智大學學生輔導諮詢體系



# 元智大學師生意外處理流程

(業管：學務處衛生保健組)





# 學生轉介

(業管：學務處諮商與就業輔導組)

## 一、何謂轉介？

當學生在心理、生活或生涯上遇到困擾，您認為心理諮商或諮詢資源的介入，能較有效協助其緩解困擾，徵得當事人同意後，將其導入諮商系統，就是轉介。而心理諮商是透過關係的建立和談話的方式，協助當事人認識其內在衝突、澄清心理的需要，進而協助他們找到健康的因應策略。

## 二、何時需要轉介？

當學生出現下列徵兆時，表示背後可能已有潛在的問題，需要轉介：

- (一) 言談中出現自殺意念。
- (二) 長期情緒低落，甚至自我傷害。
- (三) 嚴重的心理困擾，疑似心理疾病，如憂鬱症、焦慮症、妄想症。
- (四) 近期情緒或行為有極大的轉變（反常行為）。
- (五) 近期遭受創傷或失落事件（如失戀、親友過世等）。
- (六) 有經常使用藥物或酒精的紀錄。
- (七) 對生/職涯發展感到茫然。
- (八) 學業成績明顯滑落。
- (九) 人際疏離或退縮，且造成同儕困擾。
- (十) 遭遇性騷擾、性侵害或性霸凌。

## 三、如何轉介？

- (一) 一般學生：歡迎直接聯繫系諮商老師。

單位別	組長/系諮商老師	分機
	詹秀蓉組長	2915
工程學院	張明惠諮商心理師	2845
資訊學院	吳致廷諮商心理師	2927
管理學院	游逸惠諮商心理師（外籍生個管師）	2843
管理學院英語專班	陳新霖社會工作師	2878
人文社會學院	吳淑萍諮商心理師（總個案管理師）	2877
電通學院	金辰卉諮商心理師	2842
身心障礙學生輔導	吳偉君老師（資源教室老師）	2923

✉ E-mail：wecare@saturn.yzu.edu.tw

- (二) 高風險學生

如自殺、自傷、傷人、暴力傷害、嚴重衝突糾紛、刑事案件、重大意外等突發事件，請直撥軍訓室 24 小時值勤專線 4553698，或分機 8585，由教官進行危機處理，後續教官將視當事人需求轉介諮就組。

## 107-2 學期元智大學學系輔導資源人力全覽

學院別	學系/班別	系主任	學輔同仁/分機	系教官/分機	系諮商老師/分機
工程學院 院長 謝建興教授	機械系	何旭川主任	郭秋明小姐 2452	林柏峰教官 2245	張明惠 諮商心理師 2845
	工管系	梁韻嘉主任	李碧蓮小姐 2502	溫文和教官 2874	
	化材系	何政恩主任	林藝雅小姐 2565	周正中教官 2914	
	英語學士學位學程	黃麗芬主任	郭秋明小姐 2452	洪煙平教官 2246	
資訊學院 院長 詹前隆教授	資工系	林啟芳主任	蘇寧興先生 2352	林柏峰教官 2245	吳致廷 諮商心理師 2927
	資傳系	王任瓚主任	陶婉芹小姐 2133	劉陽明教官 2875	
	資管系	禹良治主任	吳欣怡小姐 2604	吳昭瑩教官 2918	
	英語學士學位學程	林榮彬主任	蘇寧興先生 2352	溫文和教官 2874	
管理學院 院長 何建德教授	學士班 (主修企管)	楊炎杰主任	李杏玉小姐 6084	戴蘇同教官 2242	游逸惠 諮商心理師 2843
	學士班 (主修財金)	楊炎杰主任	林 璟小姐 6082	朱忠信教官 2248	
	學士班 (主修國企)	楊炎杰主任	李杏玉小姐 6084	洪煙平教官 2246	
	學士班 (主修會計)	楊炎杰主任	林 璟小姐 6082	劉陽明教官 2875	
	學士班 (英語專班)	張玉萱主任	莊欣怡小姐 6091	洪煙平教官 2246	陳新霖 社會工作師 2878
人文社會學院 院長 丘昌泰教授	社政系	劉宜君主任	陳麗娟小姐 2162	鍾政芳教官 2922	吳淑萍 諮商心理師 2877
	應外系	吳翠華主任	巫安盈小姐 2748	戴蘇同教官 2242	
	中語系	鍾怡雯主任	范如君小姐 2707	溫文和教官 2874	
	藝設系	陳冠華主任	劉宥慈小姐 3304	朱忠信教官 2248	
	英語學士學位學程	中澤一亮主任	巫安盈小姐 2748	朱忠信教官 2248	
電通學院 院長 趙耀庚教授	甲組 (原電機系)	陳敦裕主任	彭婉芬小姐 7102	鍾政芳教官 2922	金辰卉 諮商心理師 2842
	乙組 (原通訊系)	黃建彰主任	羅文伶小姐 7302	吳吉祥教官 2244	
	丙組 (原光電系)	陳祖龍主任	林逸倫先生 7503	周正中教官 2914	
	英語學士學位學程	邱政男主任	黃瑜真小姐 7901	鍾政芳教官 2922	

## 學務處資源全覽

單位	分機	位置	服務內容
學生事務處 處本部 Headquarters of OSA	2238 2919 2921	活動中心 三樓 8304R	<ul style="list-style-type: none"> <li>* 學生申訴。</li> <li>* 受理學生性別事件申訴（包含性騷擾、性侵害與性霸凌）。</li> <li>* 統籌畢業典禮、新生入學輔導、家長訪校日等相關事務。</li> </ul>
諮商與就業 輔導組 Counseling & Career Development Section	2235 2877 2878 2842 2845 2916 2927	活動中心 三樓 8302R	<ul style="list-style-type: none"> <li>* 諮商輔導及職涯輔導（含個別諮商、團體輔導、心理測驗、職涯諮詢等）。</li> <li>* 推動導師工作。</li> <li>* 院系學生輔導工作。</li> <li>* 大一新生適應與關懷輔導工作。</li> <li>* 受理班級輔導申請與實施。</li> <li>* 籌辦心靈加油系列活動及健康週。</li> <li>* 籌辦性別平權推廣活動。</li> <li>* 籌辦校園徵才系列活動、職涯系列講座。</li> <li>* 推動校園生命教育、轉介企業資源及職涯輔導。</li> <li>* 籌辦益勵講堂、GMAT Program—國際就業人才培訓班、創夢三部曲—夢想王企劃大賽。</li> <li>* 培訓及督導輔導義工，協助推廣心理衛生及職涯輔導活動。</li> </ul>
資源工坊 Resource & Support Center	2923	活動中心 三樓 8303R	<ul style="list-style-type: none"> <li>* 特殊教育方案訂定、身分鑑定申請及相關需求服務</li> <li>* 各院系身心障礙學生生活適應及課業需求協助。</li> <li>* 身心障礙學生設備資源及相關補助申請。</li> </ul>
課外活動組 Extracurricular Activities Section	2925 2232 2241 2247 2911	活動中心 三樓 8301R	<ul style="list-style-type: none"> <li>* 受理社團成立、停社、重整與解散。</li> <li>* 輔導各項社團活動及協助解決相關問題。</li> <li>* 受理社團指導老師申請、活動及經費申請。</li> <li>* 規劃與辦理社團評鑑。</li> <li>* 推廣與辦理五育成績單。</li> <li>* 受理社團獎懲建議、各項獎章與社團獎學金申請。</li> <li>* 辦理全校社團幹部訓練。</li> <li>* 社團活動場地維護及規劃採購社團器材。</li> <li>* 服務學習。</li> </ul>
生活輔導組 Life Guidance Section	2929 2926 2240 2917 2237 2249	活動中心 二樓 8203R	<ul style="list-style-type: none"> <li>* 就學貸款、就學優待申請業務。</li> <li>* 大專校院弱勢助學金申請業務。</li> <li>* 有庠獎助學金申請業務</li> <li>* 勤學助學金申請業務。</li> <li>* 校內工讀助學金業務。</li> <li>* 低收入戶住宿補助金業務。</li> <li>* 高教深耕弱勢學生扶助業務。</li> <li>* 教育部急難慰問金申請業務。</li> <li>* 經濟協助業務、無限安心就學方案業務。</li> <li>* 校外獎、助學金業務。</li> <li>* 學生評議委員會運作。</li> </ul>

單位	分機	位置	服務內容
生活輔導組 Life Guidance Section		活動中心 二樓 8203R	<ul style="list-style-type: none"> <li>* 品德教育業務推動。</li> <li>* 學生請假審核業務。</li> <li>* 陸生輔導業務。</li> <li>* 五育獎章業務。</li> <li>* 學生獎懲業務。</li> <li>* 民主法治業務推動。</li> <li>* 藥物濫用防制業務。</li> <li>* 班代座談會及班級事務代表資料建置業務。</li> <li>* 補助學生參加校外競賽業務。</li> <li>* 培訓及督導生活尖兵。</li> <li>* 獎助生團保業務（教育部補助專案）。</li> <li>* 失物招領。</li> </ul>
衛生保健組 Sanitary & Health Care Section	2233 2236 2234 2920	學生男女 第二宿舍 一樓 （樂學廣 場旁）	<ul style="list-style-type: none"> <li>* 緊急傷病救護、送醫、慰問及特殊疾病追蹤與列管。</li> <li>* 醫療門診、外傷處理、衛生保健諮詢。</li> <li>* 預防接種、傳染病防治、健康檢查、缺點矯治及追蹤輔導與轉介服務。</li> <li>* 全校餐廳衛生檢查、督導及輔導。</li> <li>* 督導餐廳落實食材登錄。</li> <li>* 食安事件及客訴問題處理。</li> <li>* 新生入學輔導之衛生教育宣導。</li> <li>* 學生團體平安保險、戶外教學旅遊保險與理賠手續服務。</li> <li>* 全校教職員工生衛生教育與健康生活之宣導及辦理健康促進系列活動。</li> <li>* 提供血壓計、體重計及簡易體脂計量測、衛教宣導及醫療資源借用。</li> <li>* 規劃及執行急救教育訓練及培訓急救種子。</li> <li>* 培訓及督導衛保義工，協助推廣各項健康促進、急救訓練及衛生教育與社區服務活動。</li> <li>* 校醫駐診、職醫臨校服務。</li> </ul>
宿舍服務組 Student Housing Service Section	2867 2880 2869 2868	男1舍C 區1F	<ul style="list-style-type: none"> <li>* 宿舍床位分配管理。</li> <li>* 宿舍設備簡易維修。</li> <li>* 校內商家招募與輔導。</li> <li>* 召開校內營業商家輔導委員會。</li> <li>* 自動販賣機服務。</li> <li>* 住宿生生活輔導。</li> <li>* 協助夜間緊急事件處理。</li> <li>* 宿舍安寧秩序維護。</li> <li>* 輔導及培訓學生宿舍自治會。</li> <li>* 辦理學生宿舍生活學習區活動。</li> </ul>

# 元智大學服務學習教育實施辦法

(業管：學務處課外活動組)

96.11.19 九十六學年度第1次服務學習推行委員會議訂定通過  
103.12.17 一百零三學年度第1次服務學習推行委員會議修正通過  
107.05.14 一百零六學年度第3次服務學習推行委員會議修正通過

- 第一條 為落實服務學習精神，發揮服務學習功能，爰依據本校服務學習推行委員會（以下稱本會）組織辦法第三條第一項，訂定本辦法。
- 第二條 本校服務學習為大學部學生共同必修1學分課程，每位學生須於畢業前修畢課程時數及活動時數各18小時。
- 第三條 服務學習課程及活動之定義
- 一、服務學習課程可分為學系暨通識課程、專題演講、實務講座，定義如下：
    - (一)學系暨通識課程：課程中除教導專業內容外，並納入服務學習精神，教導學生發揮專業以服務他人之精神。
    - (二)專題演講：邀請校內、外專業人士為學生辦理服務學習相關主題演講。
    - (三)實務講座：邀請具服務學習經驗之校內、外專業人士以團體或工作坊等形式，與學生分享實務經驗，以強化其服務觀念與熱忱。
  - 二、服務學習活動可分為勞作服務、愛校服務、社區服務、專業服務與國際志工服務，定義如下：
    - (一)勞作服務：透過勞動性服務，使同學發揮服務精神，進而瞭解待人處世之道。
    - (二)愛校服務：為激發學生對學校之認同感，學生可參與校內各類服務活動，使其從活動中持續成長，進一步地創造愛校文化。
    - (三)社區服務：為校外特定族群或機構提供服務，藉此方式讓學生學習同理心，並落實於日常生活中，有助於學生品格之發展。
    - (四)專業服務：結合正式課程所安排的服務活動，強調學生於實作中的反思和回饋，以期對社會現狀有更深入的認識，更進一步以專業所學來服務他人。
    - (五)國際志工服務：學生可自行參與國際志工組織，運用習得之知識與技能，提供服務國家或該地區各方面所需之協助，以促進本國學生與他國人民相互交流及認識，且透過服務增進學生反省及關懷之能力。
- 第四條 服務學習時數認證規範
- 一、服務學習課程：
    - (一)學系暨通識課程：得依實際講授服務學習課程之時數申請，1學分（含0學分）以申請3小時為原則。
    - (二)非學系暨通識課程：依實際講授服務學習課程之時數提出申請。
  - 二、服務學習活動：依實際從事服務之時數申請，一天性以上活動以每天至多8小時為原則。為鼓勵且肯定籌備人員之服務精神，得由活動申請人另行申請額外增加時數，至多以6小時為原則。
- 第五條 服務學習申請規範
- 一、服務學習課程：
    - (一)學系暨通識課程：申請服務學習課程所提教學計畫書應包括服務學習精神及內涵的相關性。
    - (二)非學系暨通識課程：申請服務學習課程應包括：課程介紹、課程大綱、預期效益，以及服務學習精神及內涵的相關性。
  - 二、服務學習活動：申請服務學習活動應包括：活動目的、活動內容、預期效益、服務貢獻、學習目標，以及反思回饋等。
- 第六條 服務學習審核程序
- 一、服務學習課程：
    - (一)學系暨通識課程：由學系暨通識教學部提出課程申請，完成校內開課程序，送教務處彙整，經本會審核後，送校課程委員會核備。

(二)非學系暨通識課程：申請人須於課程開始兩週前登入本校系統，於各處室專頁新增活動，並選取服務學習時數，經學務處審核通過後，送本會備查。

二、服務學習活動：審核程序比照前款第二目辦理。

第七條 服務學習學生選課規範

一、學系暨通識課程依教務處規定於選課系統選課。

二、非學系暨通識課程及服務學習活動須於當天 24 時之前於服務學習系統完成選課。

第八條 服務學習評量方式

一、服務學習課程：

(一)學系暨通識課程：由教師評分，成績及格之修業學生，可獲得該科目之服務學習認證時數。

(二)非學系暨通識課程：修課學生須於課程結束後一週內填寫線上服務日誌，成績及格者可獲得該科目之服務學習認證時數。

建議評分標準如下：

表現優異學生 80 分以上

無特殊表現學生 60~79 分

二、服務學習活動：評量方式比照前款第二目辦理。

第九條 抵免原則

一、學分抵免依本校學生抵免學分辦法辦理，已修讀其他大學科目名稱及課程內容相同或科目名稱不同但課程內容相同，為 1 學分以上課程者，得申請學分抵免；為 0 學分課程者，得依照原校課程內容及實際時數申請抵免課程或活動時數，至多 18 小時。

二、身心障礙學生或特殊個案不便從事服務者，得申請免修或抵免活動時數 18 小時。

三、於本校就學期間，參與政府機構或公益團體舉辦且無對價關係之服務學習相關課程或活動，得於活動結束後至次一學期結束前，依實際時數申請抵免課程或活動時數，至多 18 小時。

四、符合上述資格者，得檢附相關證明文件送本會審核，通過後辦理抵免。

第十條 本辦法經服務學習推行委員會議通過後實施，修正時亦同。

➤ 相關法規參考路徑：本校首頁／學校行政業務／學務處／相關法規

# 元智大學多元學習護照實施辦法

(業管：學務處生活輔導組及諮商與就業輔導組)

107.03.15 一百零六學年度第3次學生事務會議訂定

107.05.10 一百零六學年度第5次學生事務會議修正通過

107.10.03 107 學年度第1次學生事務會議修正通過

107.12.19 107 學年度第3次學生事務會議修正通過

第一條 本校依據行政院核定高等教育深耕計畫，為提升弱勢學生就業軟實力及社會適應力，鼓勵參與多元學習活動，以達成適性揚才及全人發展目標，特訂定本辦法。

第二條 開辦「元智大學多元學習護照」（以下簡稱本護照），由學生事務處（以下簡稱學務處）統整各單位資源，鼓勵學生參與本辦法認可之相關活動，並核予學習助學金，以達成經濟扶助之目標。

第三條 本護照實施對象包含：

- 一、低收入戶學生。
- 二、中低收入戶學生。
- 三、身心障礙學生及身心障礙人士子女。
- 四、特殊境遇家庭子女、孫子女學生。
- 五、具原住民學生學雜費減免資格。
- 六、大專校院弱勢助學金補助學生。
- 七、其他類別弱勢學生。

第四條 本護照認證校內活動類別：

- 一、生／職涯活動：有助於提升生涯規劃及就業軟實力之相關活動。
- 二、學習活動：非具學分課及課業輔導之相關課外學習活動。
- 三、服務活動：參與各類型服務性質活動。

第五條 本護照活動認證方式：

- 一、本護照時數採紙本手冊方式認證，認證項目須為portal開放報名或校內各單位公開辦理之活動。
- 二、護照持有人應登記活動相關資料及全程參與，並應於活動完成二周內，經活動承辦人員簽章認證；活動結束後，參與活動之證明資料由活動主辦單位保存備查。
- 三、有下列情形之一者，不予認證：
  - (一) 非校內各單位主辦之活動類別。
  - (二) 不符合第四條規定之活動。
  - (三) 認證項目未提供活動承辦人員之簽章、字跡難以辨識或逾期辦理者。
  - (四) 本護照遇有遺失、殘破、汙損無法辨認者。
  - (五) 登錄資料經查核虛構不實者，除不予認證、繳回核予之助學金外，並依「元智大學學生紀律規範與處理程序實施辦法」處置。

第六條 本護照需經學務處生活輔導組核可後，始得領取並應妥善保管，遇有遺失、殘破、汙損無法辨認者，可辦理新護照補發，每人每學期至多補發一本。

第七條 學習助學金核定時程與規範

- 一、應於每月最後三個工作日至學務處諮商與就業輔導組辦理護照登錄，逾期未辦理審驗登錄者，請於次月辦理日或依公告登錄。
- 二、每次登錄須累計完成10小時以上，至多30小時之活動時數，方可認證核發學習助學金。

三、登錄時需攜帶學生證、本護照至學務處諮商與就業輔導組登錄活動資料，經檢驗無誤並核章後方可核發學習助學金。

四、本助學金依教育部核撥預算執行，助學金發放順序依護照登錄順序為主，用罄為止。

第八條 本辦法實施細則另訂之。

第九條 本辦法經學生事務會議通過後實施，修正時亦同。

➤ 相關法規參考路徑：本校首頁／學校行政業務／學務處／相關法規



# 元智大學多元學習護照實施細則

107.03.22 106 學年度第 8 次學務處處務會議通過  
107.10.04 106 學年度第 2 次學務處處務會議修正通過  
107.11.01 107 學年度第 3 次學務處處務會議修正通過  
107.12.06 107 學年度第 5 次學務處處務會議修正通過

第一條 為完善弱勢學生照護與輔導，依據本校「多元學習護照實施辦法」（以下簡稱「實施辦法」）第七條之規定，訂定本實施細則。

第二條 護照申請方式：凡符合實施辦法第三條實施對象學生，應至學務處生活輔導組申請，經核驗身分確認無誤後，領取護照。

第三條 活動認證審驗標準：

- 一、符合實施辦法第四條規範之活動類別。
- 二、限學校 portal 系統開放或校內各單位公開報名之活動。
- 三、參與活動需有簽到紀錄，參加期間應遵守活動規範，活動承辦單位始得認列時數。
- 四、參與活動應填寫活動紀錄表，並於活動結束後由單位承辦人員簽章且保留活動相關證明資料。

第四條 登錄認證審驗標準：

- 一、符合實施辦法第五條及第七條規範者，得至學務處諮商與就業輔導組登錄資料。
- 二、申請者需上網填寫護照登錄表，經核驗人員審核無誤，得予核蓋專章。
- 三、每次登錄應檢附學習心得 1 篇。
- 四、活動時數採年度累計制，活動時數累計未達 10 小時者，該次不予核發學習助學金，但可累計至下次合併登錄時數及核發學習助學金。

第五條 學習助學金核發方式：

- 一、每年度首次領取多元學習護照者，需曾參與當年度活動並完成 20 小時時數登錄，每名核發 10,000 元，本款登錄時數不列入第二款計算。
- 二、學習助學金核發標準為每小時 300 元。

第六條 輔導機制：

- 一、生活輔導組於每學期初彙整該學期符合實施辦法第三條實施對象條件學生名冊，列為優先輔訪及關懷對象，經由學輔同仁、系輔教官、系諮商老師及導師（以下簡稱「系輔人員」）協助蒐集學生個別需求資料（如課業輔導、生/職涯、經濟等）後，轉交生活輔導組依類別轉介相關單位。
- 二、本輔導機制設定每次累計活動時數滿 10 小時者，始得核發學習助學金，以鼓勵學生參與學習並強化其學習成效。
- 三、依據學生所填護照登錄表，瞭解學生學習面向，轉知活動承辦單位參考，特殊需求者轉介相關單位輔導及協助。
- 四、活動公告後逾兩個月未申領護照及未登錄者，生活輔導組應通知系輔人員關懷聯繫，協助學生排除學習困境，或轉介其他單位輔導。

第七條 退場機制：

- 一、持有護照學生如喪失資格或休、退學者，應至諮商與就業輔導組繳回護照，方得依實際已登錄時數領取學習助學金，未繳回者視同放棄。
- 二、經輔訪確認無需求者，尊重學生決定，不列入本活動輔導機制。

第八條 本實施細則經學務處處務會議通過後實施，修正時亦同。

➤ 相關法規參考路徑：本校首頁／學校行政業務／學務處／相關法規

# 元智大學身心障礙學生學習助學金實施辦法

(業管：學務處諮商與就業輔導組)

107.03.15 一百零六學年度第3次學生事務會議訂定

107.05.10 一百零六學年度第5次學生事務會議修正通過

第一條 本校依據行政院核定高等教育深耕計畫（以下簡稱高教深耕計畫），為強化身心障礙學生心理健康照護，提升自主學習能力，並依特殊教育法第三十二條第三項核予學習助學金，特訂定本辦法。

第二條 學習助學金申請對象及資格

- 一、領有教育部特殊教育學生鑑定及就學輔導會鑑定證明書（以下簡稱特教鑑定證明書）在校生。
- 二、就讀學士班者，前一學期學業成績平均達60分以上及操行成績平均達85分以上。
- 三、就讀碩博士班者，前一學期學業成績平均達70分以上及操行成績平均達85分以上。

第三條 學習助學金申請規範與時程

一、申請人應檢送以下文件各一份：

- (一)申請書。
- (二)學生證影本。
- (三)特教鑑定證明書影本。
- (四)前一學期學業成績單正本。
- (五)每學期辦理一次，符合資格者應於開學後一個月內，依公告至學生事務處諮商與就業輔導組申請辦理。

第四條 學習助學金核定規範

- 一、依教育部核撥預算執行，助學金發放順序依學業成績狀況核發。
- 二、依特殊教育學生獎補助辦法第四條規定，已領取政府同性質獎補助金者，不得申領本學習助學金。

第五條 本辦法實施細則另訂之。

第六條 本辦法經學生事務會議通過後實施，修正時亦同。

➤ 相關法規參考路徑：本校首頁／學校行政業務／學務處／相關法規

# 元智大學身心障礙學生學習助學金實施細則

107.03.22 一百零六學年度第8次學務處處務會議訂定

107.09.06 一百零七學年度第1次學務處處務會議修正通過

第一條 依據本校「身心障礙學生學習助學金實施辦法」(以下簡稱「實施辦法」)第五條之規定，訂定本實施細則。

第二條 輔導機制：

- 一、符合實施辦法第二條第一款者，由資源教室輔導員評估學生個別學習需求，並依障礙類別提供輔導措施，或轉介相關單位協助，以提升學生自主學習力。
- 二、經輔導學生每學期須檢附回饋表及學習心得1篇，資源教室輔導員依據學生回饋資料，了解學生輔導成效及建議，以調整輔導方向，或轉介相關單位給予協助。
- 三、對於規定公告後未申請學習助學金者，由資源教室輔導員主動關懷聯繫，提供其它相關助學資訊，並持續追蹤輔導。

第三條 符合實施辦法資格者，每生每學期核發學習助學金20,000元。

第四條 申請者若違反實施辦法第四條第二款規定，產生重複申請本學習助學金情形，已核發金額應予繳回，不得異議。

第五條 符合實施辦法申請對象者，如於學期中喪失資格或休、退學，不得以當學期學業成績申請學習助學金。

第六條 本實施細則經學務處處務會議通過後實施，修正時亦同。

➤ 相關法規參考路徑：本校首頁／學校行政業務／學務處／相關法規

# 創夢三部曲—夢想王企劃大賽

(業管：學務處諮商與就業輔導組)

## ► 2018 年實施成果

為協助元智同學發掘夢想、探索個人興趣，進而引發創新創意思維，自 2018 年 3 月起至 10 月止，規劃以三部曲方式進行「創夢」。

首部曲—尋夢想。藉由 1 場夢想論壇以及 3 場尋夢工作坊，邀請圓夢達人與學生對談，分享夢想實踐歷程；二部曲—說夢想。辦理「夢想王」企劃大賽，邀請學生組隊參與夢想企劃競賽，參與企劃大賽共 44 團隊 148 人，拍攝 19 部夢想宣言影片，經 5 名專業評審初選 15 隊 51 人進入決選，最後脫穎而出 6 支夢想團隊 22 人，並由校長為夢想團隊頒獎、授旗；三部曲—圓夢想。提供最高 65,000 元圓夢金，邀請夢想團隊於 2018 年 6-9 月進行圓夢旅程，並於 10.10.16 舉行圓夢成果發表競賽。最後由《騎拾你也可以》團隊獲得總冠軍。該團隊由工管系 3 位男同學組成，藉由邊騎腳踏車環島，探訪路人地夢想，外加撿垃圾做環保的歷程，完成他們的夢想。

本方案共辦理 12 項活動，25 部夢想影片，合計 1,090 人次參與。

2018 決選六組夢想團隊圓夢內容：

1. **騎拾你也可以**：工管系 3 位大男生，希望一邊騎腳踏車環島，一邊做夢，再外加撿垃圾。團隊將以 Vlog 的形式，將追夢的過程、自我的體驗與成長做成一部專屬紀錄片，再上傳至 Youtube 的平台，讓大家也可以參與他們追夢的過程，鼓勵大家勇敢追夢。
2. **礦場架設企劃 GPU Mining**：資管系與機械系的 2 位好朋友，希望設置一個小型的礦場，提供有需要或想要挖礦的客戶託管以及維護服務，讓他們也能一圓挖掘比特幣的夢想。
3. **粗去玩**：由管理學院四年級的呂佳璇、陳琳、曾文瑤、李嘉穎及電機碩班的賴宏銘組成，她們共同的興趣就是到處旅行，領略生活中的美好。呂佳璇表示，他們要做一款全自動規劃旅程的 App，在最短的時間內幫助使用者省下最多的麻煩，讓使用者能夠拿起手機說走就走，將多餘的體力省下來出去玩！
4. **「有志一同 築夢「TAI」實**：資管系大三顏振宇、歐亦萱、管理學院大二孟可婧、大一王婷婷以及藝術與設計學系吳錚妮等五位同學，組成「有志一同 築夢「TAI」實」，他們有一個共同的「夢想」，就是期望能藉由一己之力，使得世界更加美好、共榮，摒除畫地自限的束縛、運用有限的資源，能到泰北去協助當地的小朋友，讓他們度過最美麗的夏天。
5. **「東」單愛，愛隨「元」**：今年暑假，五位來自不同科系的同學，包括管理學院二年級的張藝薰、張育寧；應外系一年級的張雅婷、管理學院一年級的李宜薰以及工管系二年級的李軒豪，他們將以《「東」單愛，愛隨「元」》的團名出發，他們相信人與人之間的相處，都是由簡單的愛出發，並且因為緣分使他們相遇。他們希望能帶給柬埔寨的小朋友不一樣的夏天。
6. **前進以色列**：2 位管理學院國企班的同學，他們對於新創科技相當感興趣，未來想到新創公司工作，甚至是自己創立新創公司。他們的夢想國度，就如同團隊名稱一般，他們將前往以色列參加以色列創新節（以色列新創嘉年華會），並將所有參展收穫帶回台灣，藉由影片、文章的形式和元智人與臺灣民眾分享新創的概念與想法。



### ► 2019 年實施現況

為培養同學發掘夢想、探索個人興趣，進而引發創新創意思維，並為未來的創業埋下種籽，故策辦創夢三部曲，並以《夢想王企劃大賽》方式，進行「創夢」與「圓夢」。首部曲為「尋夢想」，辦理3場次尋夢工作坊，邀請圓夢達人與學生對談，藉由現身說法，分享發掘夢想以及實現夢想的經驗與心路歷程；二部曲為「說夢想」，邀請學生組隊將潛藏內心的夢想具體化，透過文字、圖像或影音檔案加以呈現並辦理「夢想王企劃大賽」活動，選出夢想王；三部曲為「圓夢想」，邀請得獎團隊將夢想實踐，勇敢追夢。

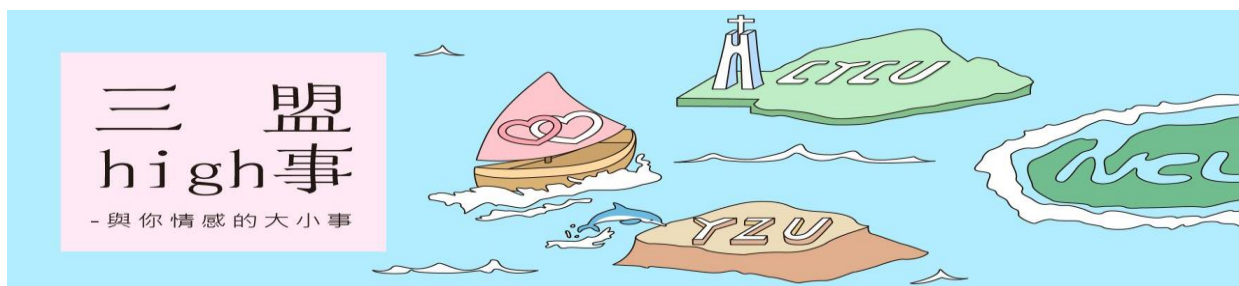
- 主題：創夢三部曲～【夢想王企劃大賽】開始徵件，只要你有夢想，元智挺你最高 65,000 元。
- 競賽時程
  - 夢想王企劃初賽（108/4/15-5/10，諮商與就業輔導組收件）
  - 108/5/17(五)前公告初賽入圍 15 組團隊名單
  - 夢想王企劃決選（108/5/30，18:30，有庠廳，專業評審與學生評審團，為你的夢想加持與背書）
- 決選優選 6 隊，每隊獎金 50,000 元。後續參加成果發表競賽，首獎 15,000 元。
- 主辦：諮商與就業輔導組
- 承辦：Youth 青年志工大聯盟
- 本活動認列管院職涯點數 1 點
- 本活動認列多元學習護照時數（繳交企劃書參加初賽獲 10 小時；初選入圍 15 強並參加決選可加碼 10 小時；決選最後優勝前 6 強並完成圓夢旅程，再給 10 小時）。

創夢三部曲  
官網



夢想王企劃甄選  
簡章下載





## 「三盟 high 事」情感教育輔導資源

(業管：學務處諮商與就業輔導組)

### 壹、三校結盟緣起

有鑑於近年社會情感事件頻傳，故於 107 年起著重加強情感輔導工作，透過跨校結盟，與中央、中原大學校建立「三盟 high 事」情感教育平台，以提升學生於情感關係之健康觀念及態度，並增加處理各種情感議題的能力。

### 貳、服務內容

#### 一、提供情感教育相關資訊及資源連結

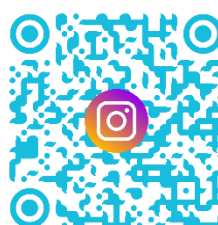
以「山盟海誓」諧音為「三盟 high 事」網站平台命名，意涵為學生步入情感關係需要立下穩定誓言及做好各種心理準備，除了象徵關注學生情感議題的大小事，也象徵中央、元智、中原三校因學生情感議題也立下結盟合作的關係。網站內容及主題以學生關注的情感需求為出發，資源分類為情感不同階段，集結三校相關情感教育推廣文宣及資源，並連結校外輔導資源網絡，以建立跨校合作機制。相關連結：



官網—靜態推廣文宣



動態-資訊連結與交流(FB、IG)



#### 二、辦理相關情感教育活動

- 1、1071 學期辦理相關情感教育活動 4 場，包含《青春絮語》明信片設計徵選，連結粉絲專頁互動、人氣抽獎、結合健康週擺攤活動，亦於學期間邀請知名作家-許皓宜主講愛情講座等，共 304 人參加。
- 2、1072 學期預計辦理活動：
  - (1)《共鳴情歌》推薦影片大募集：邀請學生透過製作與欣賞他人情歌推薦作品，獲得情感抒發與引發他人情感共鳴，並以人氣獎達到宣傳平台的效益。
  - (2)《性好有你》諮詢信箱：預計 108 年 5 月起，對於學生與性有關的困惑、好奇，提供匿名隱私又便捷的線上諮詢信箱，邀請專業的性諮商師為學生提供正確的資訊與資源。

**\*\*歡迎導師一起加入「三盟 high 事—與你情感的大小事」FB，追蹤情感相關資源\*\***

## 學務處諮商與就業輔導組

# 107-2 學期諮商專業服務

### 預約方式

週一至週五 9:00-11:30 / 13:00-16:30，至活動中心三樓 R8302 預約。

身心精神科諮詢：黃韋欽醫師自 108/3/8 (週五) 開始隔週服務，亦歡迎諮詢睡眠、情緒等議題。

網路諮詢：寄信到 [wecare@saturn.yzu.edu.tw](mailto:wecare@saturn.yzu.edu.tw)，諮商心理師將回信予你。

Counseling for international students: Carol Yu, Doris Chang, June Chin, Janice Lin, Sophie Chien.

### 服務團隊

汪昭瑛兼任諮商心理師 / 家庭關係、學習輔導、人際互動、情緒及壓力管理。

吳致廷專任諮商心理師 / 自我探索、人際關係、情感議題、性別議題。

吳淑萍專任諮商心理師 / 自我探索、人際關係、性別議題、危機處理。

李潔玲兼任諮商心理師 / 人際與情感關係、分手失落、多元性別與性議題。

金辰卉專任諮商心理師 / 自我探索、人際關係、情感議題、生涯探索。

林怡伶兼任諮商心理師 / 自我探索、人際關係、情感議題、生涯輔導、外籍生諮商。

陳新霖專任社會工作師 / 自我探索、生涯輔導、家庭關係輔導。

張明惠專任諮商心理師 / 自我探索、人際關係、親密關係、家庭關係、生涯探索。

張雅鈴兼任諮商心理師 / 自我探索、人際關係、性別議題、情感議題、生涯探索。

黃韋欽兼任身心精神科醫師 / 心身醫學、心理治療 (衛福部桃園療養院一般精神科主治醫師)。

游逸惠專任諮商心理師 / 自我探索、人際關係、情感議題、情緒困擾、生涯探索。

簡小玲兼任諮商心理師暨職涯諮詢師 / 自我探索、生涯輔導、壓力管理。

蘇士安兼任臨床心理師 / 自我探索、情感議題、人際互動、情緒困擾。

陳佳涵實習諮商心理師 / 自我探索、情緒困擾、家庭議題。

許哲瑛實習諮商心理師 / 自我探索、家庭關係、生涯探索。

### 諮商時間

	週一	週二	週三	週四	週五
初談值班	陳佳涵	許哲瑛	陳佳涵	許哲瑛	專任心理師
09:10-10:00	陳佳涵	陳新霖	李潔玲	張明惠/許哲瑛	黃韋欽
10:10-11:00	張雅鈴/陳佳涵	陳新霖	李潔玲/許哲瑛	張明惠/簡小玲	黃韋欽
11:10-12:00	張雅鈴	陳新霖	李潔玲/許哲瑛	張明惠/簡小玲	黃韋欽
13:10-14:00	張雅鈴/金辰卉	汪昭瑛/陳佳涵	林怡伶	許哲瑛/簡小玲	游逸惠/吳淑萍
14:10-15:00	張雅鈴/金辰卉	汪昭瑛/陳佳涵	林怡伶	吳致廷	游逸惠/吳淑萍
15:10-16:00	張雅鈴/金辰卉	汪昭瑛	林怡伶	吳致廷	游逸惠/吳淑萍
16:10-17:00	張雅鈴/蘇士安	許哲瑛	林怡伶/蘇士安	吳致廷/陳佳涵	蘇士安
17:10-18:00	蘇士安	許哲瑛	蘇士安	陳佳涵	蘇士安



## 學務處諮商與就業輔導組

## 心理測驗

## 生涯發展規劃

**生涯興趣量表**

此測驗可協助你了解自己的生涯偏向與職業興趣。透過工、理、文、人、商、事6種職業性去類型，幫助自己對工作事業與職業資料的了解、探索自己的興趣，以作為個人生涯抉擇的參考指標。

**生涯發展阻隔因素量表**

該測驗將協助你擁有更明確的生涯方向。透過覺察生涯發展至中的阻隔因素，例如：猶豫行動、科系選擇、學習困擾...等，以克服存在的生涯發展阻隔現象。

**生涯信念檢核表**

藉由測驗從認知的層面探討影響生涯決定的因素、了解是什麼想法影響了自己的生涯決定，以利生涯發展的計畫。

## 學習態度與方法

**大學生學習與讀書策略量表**

透過了解自己的學習狀況，提升學習效果的心理測驗。將從學習態度、動機、時間管理、焦慮、專心等面向測出你的學習情形。

## 人際關係互動

**人際行為量表**

此測驗能測量人際關係中的重要向度，讓你了解自己的人際關係，以及你與他人的相處模式。

## 自我性格瞭解

**賴氏人格測驗**

透過測驗了解自己個性的心理測驗，由活動性、客觀性、抑鬱性、內外性格、社會適應性、情緒穩定性等，12個人格特徵所組成的測驗，提升對自我性格的了解。

**愛德華個人興趣量表**

藉由測驗了解自我需求的心理測驗。內在需求會影響行為的產生；這個測驗包含15種心理需求，如：成就需求、表現需求、自主需求、異性需求等，可用以討論人際關係、個人抱負以及工作期待等議題。

**基本人格量表**

透過心理測驗了解自己的人格與精神狀況，以增加對自我的認識。

**大專行為困擾量表**

藉由心理測驗了解自己困擾的心理測驗，並協助你表達自己所遭遇的困擾事件。

**大學生心理適應量表**

透過測驗了解自己的心理適應狀況，其包含的有家庭與人際關係、個人自信與勝任感、學習及情緒適應等項目，協助你更清楚知道自己在大學的心理適應狀態為何。

**田納西自我概念量表**

藉由測驗幫助你了解自我，更清楚對自己本身的看法；探討面向包含生理自我、心理自我、家庭自我、社會自我，以及自我認同、自我滿意與自我行動等層面。

## 107-2 學期心靈加油系列活動

「團體」：提供一個安全支持及相互分享的環境，沒有評價與批判，透過每次的活動、討論、體驗及創作，更深入地探索自我，與內在自我有更多接觸。

「工作坊」：不同於團體進行的次數，工作坊通常只進行一次或當天就結束。除了有活動、討論、體驗及創作，帶領老師會針對當次主題進行相關內容的說明，對議題可以有更多的了解。

## 【心靈SPA休閒館】

擁抱你的喜怒哀樂 —學習面對情緒的情商課	3/20	週三18:30~20:30	60人	黃柏嘉老師	R70102
你我之間—關係探索團體	4/23-5/28	週二18:30~20:30	12人	許哲瑛老師 陳佳涵老師	R8504
拼出奢華小確幸 —蝶谷巴特紓壓體驗工作坊	5/2	週四18:00~21:00	25人	盧美智老師	社創基地
《時時刻刻》放映暨座談會	5/6	週一18:00~21:00	60人	黃柏威老師	R60105
曖昧不科學 —愛情專題講座	5/13	週一18:30~20:30	100人	樂 擎老師	R60312
溝通零距離 —團隊合作工作坊	6/4	週二18:00~21:00	25人	陳佳涵老師 許哲瑛老師	社創基地
指尖好心情 —和諧粉彩體驗工作坊	6/3	週一18:00~21:00	25人	杜歆柔老師	社創基地

## 【學習魔法師塑造營】

簡報那件小事 —創意簡報思考力講座	3/21	週四17:30~20:00	60人	張忘形老師	R70105
文獻整理，輕鬆搞定 —研究生講座	5/8	週三12:10~14:00	60人	石美倫老師	R70206
學習如何學習 —掌握有效的學習技巧	5/29	週三18:30~20:30	60人	呂宗昕老師	R70102
九大職能星職涯測評	5/22	週三12:10~14:00	100人	王德嚴老師	R5003 R5002

## 107-2 學期心靈加油系列活動

## 【生涯／職涯規劃系列講座】

【創夢三部曲】夢想論壇 —追夢人生	3/13	週三12:10~14:00	300人	張聿瑋執行長 徐依吟分析師	有庠廳
為自己出征 —O*PASS求職競爭力評量解析	3/13	週三12:10~14:00	50人	林俊宏老師	R3304
為自己出征 —職場優勢鑑定評量解析	3/20	週三12:10~14:00	50人	呂亮震老師	R3304
【創夢三部曲】尋夢工作坊 I —圓夢企劃書撰寫技巧	3/20	週三12:10~14:00	70人	林聖倫執行長	社創基地
【創夢三部曲】尋夢工作坊 II —圓夢資源開發、整合與運用	3/27	週三12:10~14:00	70人	陳姿吟執行長	社創基地
為自己出征 —履歷健診暨面試模擬	4/10-5/29	週三12:10~16:00	48人	張力仁老師 簡小玲老師	R8306
生涯探索 —CV虛擬人生桌遊之夜第三期	4/10	週三18:10~21:00	36人	游紫竺老師	社創基地
【創夢三部曲】尋夢工作坊 III —夢想旅程—只是想活的漂亮	4/25	週四18:00-20:00	300人	許允樂小姐 (小樂)	有庠廳
生涯探索 —CV虛擬人生桌遊之夜第四期	5/15	週三18:10~21:00	36人	游紫竺老師	社創基地
夢想王企劃大賽 —今夜·夢想現身	5/30	週四18:00-21:00	300人	夢想團隊	有庠廳

# 職涯輔導資源

(業管：學務處諮商與就業輔導組)

## 一、職涯資源導覽

主題	內容
自我探索 (知己)	<ol style="list-style-type: none"> <li><b>職涯測驗：</b> 透過「大專院校就業職能診斷(UCAN)」、「O*PASS 求職力評量」、「職場優勢評量」等，協助學生探索職業興趣、求職準備度與鑑別求職前核心職能強項。</li> <li><b>生涯諮商：</b> 由諮商心理師協助學生探索生涯信念，進行生涯規劃。每週一至週五 9:00-11:30、13:00-16:30，歡迎至活動中心三樓 R8302 預約。</li> <li><b>職涯諮詢：</b> 開辦「YZU 職涯解憂舖」駐點諮詢，舉凡職涯探索、規劃，履歷健診、面試模擬等相關問題，皆提供時段供學生預約。</li> <li><b>生/職涯探索與發展工作坊：</b> 以小團體方式探索自己的生涯興趣與能力。</li> </ol>
環境探索 (知彼)	<p><b>職涯資訊服務網—我飛網：Myfuture.yzu.edu.tw &amp; 元智校徵職涯讚 FB</b></p> <p>整合職涯發展相關訊息，如職場資訊、企業徵才訊息、研發替代役資訊、工讀家教機會、海外就業資訊或相關講座等，提供最便捷的職涯資訊查詢管道。</p>
生涯規劃 (歷程)	<p><b>My resume—個人 E 化履歷：</b></p> <ol style="list-style-type: none"> <li>建立優質平台，提供學生完整記錄個人的學習及生涯發展歷程。</li> <li>擴展及建置友善的操作畫面，並設計部落格功能，讓學生創造個人風格、編輯個人履歷及上傳個人專長資料檔案。透過個人化「學生學習歷程檔案」紀錄，提升學習動機，鼓勵多元化學習發展，使學生能建構豐富具創意之個人化求職履歷。</li> <li>透過 My resume 個人學習歷程檔案，協助學生從一年級至四年級逐步規劃個人生涯與職涯發展，厚實學生職涯發展潛力並提升就業競爭力。</li> </ol>
職涯發展 (行動)	<ol style="list-style-type: none"> <li><b>企業招募說明會暨現場徵才：</b> 提供畢業生第一手資訊認識產業前景、企業發展與職缺資訊，現場提供求職媒合機會。</li> <li><b>企業參訪：</b> 提供深度了解企業環境與組織文化的機會。</li> </ol>
就業軟實力 (提升)	<ol style="list-style-type: none"> <li><b>益勵講堂—大學專業課程沒教的十二堂課：</b> 透過 12 堂系統性培訓課程，廣邀產/官/學等專業人士開班授課，以提升學生就業軟實力。</li> <li><b>GMAT(Global Mobility Advanced Training) Program—國際就業人才培訓班：</b> 透過專業資深顧問帶領，促進學生自我探索，培養創新與問題解決能力，並提升跨文化認識與全球移動能力，以增進其未來挑戰國際就業的潛能。</li> <li><b>職涯講座：</b> 直搗職場核心發展趨勢，協助學生迎接未來職場挑戰。</li> <li><b>履歷撰寫與模擬面試：</b> 辦理相關求職講座，提供履歷健診與面試模擬諮詢服務，提升求職競爭力。</li> <li><b>創夢三部曲—夢想王企劃大賽</b> 提供同學想夢、說夢與圓夢的機會，以提升企劃、簡報、資源開發運用以及執行的能力。</li> </ol>

# 宿舍輔導資源

(業管：學務處宿舍服務組)

## 一、打造舒適、安全住宿環境，提升學生宿舍生活學習區住宿品質。

(一) 住宿優先順序依下列原則施行：

1. 經核定優先住宿之宿自會幹部、網管人員及校隊。
2. 學務處列冊審核有案者：
  - (1) 行動不便及特殊疾病之學生。
  - (2) 隻身在台學生。
  - (3) 家境清寒學生。
  - (4) 特殊情形經簽請學務處專案核定者。
3. 設籍於外縣市大學部一年級新生，依距離遠近次第安排。
4. 桃園市內交通不便或偏遠地區之大一新生。

(二) 為維持學生宿舍之生活品質，凡有影響他人生活、妨礙秩序及造成安全疑慮之行為，採違規扣點方式處理，扣點採學期累計方式計算：

一次扣5點	<ol style="list-style-type: none"><li>1. 在宿舍區內大肆喧譁、爭吵。</li><li>2. 在宿舍走廊隨意置放物品，經勸導仍不改善，影響宿舍環境整潔。</li><li>3. 影響宿舍之公共衛生及生活品質，經勸導仍不改善。</li><li>4. 任意更動固定電源設備及增設電器設備。</li><li>5. 擅自撕毀、張貼公告。</li><li>6. 每學期借用房門鑰匙次數超過2次，每超過1次扣5點。</li><li>7. 違反宿舍各項生活公約。</li></ol>
一次扣10點	<ol style="list-style-type: none"><li>1. 扣五點違規行為經宿舍輔導員或宿自會幹部制止，未於期限內改善者。</li><li>2. 在宿舍及寢室內存放違禁品（如酒精類飲品、賭具、瓦斯爐、化學或易燃等物品）；禁止於宿舍內使用吹風機、電風扇、手機用品、檯燈、電腦及電腦週邊設備以外之電器用品，如查獲相關違禁品及違規電器，由宿服組保管至學期末始得發還。</li><li>3. 寢室內私自炊膳。</li><li>4. 私自將學生證（或臨時磁卡）借與他人使用。</li><li>5. 在宿舍內飼養動（寵）物。</li><li>6. 在宿舍區內飲酒。</li></ol>
凡有以下情形者，一次扣15點，並取消次兩學期的住宿資格，且不退還已繳之保證金，保證金已扣抵下學期住宿費時須追繳。	<ol style="list-style-type: none"><li>1. 蓄意破壞公物、設備或未經核准攜出公物、設備及占為己用。</li><li>2. 違反規定不聽輔導糾正，具公然違抗之行為。</li><li>3. 清晨6時至夜間22時，未經宿舍輔導員核准接待同學或他人者（含所有當事學生）。</li><li>4. 私自調換床位。</li><li>5. 在宿舍區內吸菸。</li><li>6. 退宿時，未清空寢室內個人物品者。</li></ol> <p>扣點事實發生於床位分配作業結束後，已獲床位者，校方得取消其住宿資格。</p>
凡有以下情形者，一次扣25點（勒令退宿），取消次兩學期的住宿資格，不退還已繳之保證金，保證金已扣抵下學期住宿費時須	<ol style="list-style-type: none"><li>1. 在宿舍內毆鬥、打麻將、賭博、飲酒滋事、吸毒、未經許可取用他人物品、招待異性進入宿舍或其他不正當之行為。</li><li>2. 夜間22時至清晨6時，未經宿舍輔導員核准接待同學或他人者（含所有當事學生）。</li><li>3. 將床位轉讓他人。</li><li>4. 在宿舍內架設任何型態之主機伺服器（作業系統不在此限），傳遞非法或違反學術網路使用規範。</li></ol>

追繳，得依本校學生紀律規範與處理程序實施辦法辦理。	5. 私自偽造學生證（或臨時磁卡），或故意損毀刷卡裝備。扣點事實發生於床位分配作業結束後，已獲床位者，校方得取消其住宿資格。
---------------------------	--

(三) 常見問題

題次	問題	回應
1	大一新生都可以申請到宿舍嗎？	1. 戶籍以桃園市以外之新生優先分配床位。 2. 戶籍在桃園市內之新生，如床位不足分配，則以交通是否便利及住所距離本校遠近為分配考量，由本組權責統一分配。
2	大二以後可以繼續住宿嗎？	需參加電腦抽籤，詳細日期及方式請注意本組公告，一般會在下學期3、4月辦理。
3	每學期住宿費是多少？	1. 男、女1舍：9,200元 2. 男、女2舍：11,000元
4	宿舍區有斷網嗎？	各宿舍斷網時間： 1. 男、女1舍：00:00-06:00 2. 男、女2舍：02:00-06:00（新生樓層：00:00-06:00）
5	繳交2,000元宿舍保證金，學校何時才會退還？	學生申請住宿，以一學年為原則，已申請到床位之學生皆須繳交保證金2,000元，未入住或住宿期限未滿自願退宿及勒令退宿者，一律不退還保證金及住宿費，但因特殊原因如畢業、休學、退學、轉學、實習、出國交換及不可抗力之原因經核可者，不在此限。
6	想要換房間要如何申請？	一般情況不可以申請換房間，如有特殊情況請至本組申請，本組再依情況評估是否需辦理換房間。
7	學期中因故不續住，請問我要如何申請退宿？是否可以退費？	1. 一般個人因素不續住：若非畢業、休學、轉學、退學、長期校外實習或出國交換等特殊原因，將不會退還已繳之住宿保證金及住宿費。 2. 因特殊原因不續住：特殊原因定義為：畢業、休學、轉學、退學、長期校外實習、出國交換。可退還保證金，所繳住宿費依教育部所訂退費標準按比例退住宿費。研究生依住宿月份退費。
9	如何查詢宿舍相關規定？	學生宿舍相關法規參考路徑：本校首頁→學校行政業務→學務處→宿舍服務組。

二、住宿生任何問題均歡迎至宿服組反映（男一宿 1F C 區），本組將協請權責單位處理。

服務地點	業管人員	電子信箱	24 小時服務專線	分機
宿服組	方立行組長	jasonfang@saturn.yzu.edu.tw		2866
宿服組	蘇碧霞小姐	sophia_su@saturn.yzu.edu.tw		2867
宿服組	陳淑娟小姐	mesjchen@saturn.yzu.edu.tw		2880
宿服組	林大為先生	devlin@saturn.yzu.edu.tw		2868
男生宿舍值班櫃檯			2881	2881
女生宿舍值班櫃檯			2882	2882

## 法律諮詢資源

(業管：學務處生活輔導組)

- 校內法律諮詢服務：本校每月安排一次法律諮詢服務，以全校信方式將訊息傳達本校師生，若有需要再以信件或電話預約。

### (一) 校內法律諮詢服務

1. 地點：學務處生活輔導組（活動中心二樓 R 8203）
2. 預約方式：請先來信或來電預約，每人諮詢時間上限為 10~20 分鐘。
3. 諮詢律師：李怡卿律師（84 年律師高考及格，經濟部中小企業榮譽律師，桃園縣府法律諮詢顧問，法律扶助基金會桃園分會審查委員。專長為不動產法、勞工、家事及少年法、財產法）

### (二) 校外法律諮詢服務

1. 崔媽媽基金會，電話：02-23658140。
2. 財團法人法律扶助基金會桃園分會，電話：03-3346500。
3. 桃園地方法院訴訟輔導諮詢專線：(03)3396100 轉 1108、1109、1357。
4. 各鄉鎮市區公所調解會法律諮詢。

## 學務處各項獎助學金

(業管：學務處生活輔導組)

項目	簡介	辦理期間	辦理流程	承辦人
就學貸款	依「高級中等以上學校學生就學貸款辦法」及「高級中等以上學校學生就學貸款作業要點」規定辦理貸款，以減輕籌措教育費用之負擔。	配合每學期註冊時程辦理	學生向生輔組申請辦理	吳瑞玲 2249
就學優待	配合教育部規定辦理學雜費減免，以協助特定身份及弱勢家庭子女就學，減輕籌措教育費用之負擔(政府補助)。身份別有(皆需有政府開立的證明)：身心障礙學生或身心障礙人士子女、現役軍人子女、軍公教遺族、低收入戶子女、中低收入戶子女、原住民籍學生、特殊境遇婦女之子女。	配合每學期註冊時程辦理	學生向生輔組申請辦理	陳賢宗 2237
有庠獎助學金	本校創辦人徐有庠先生為獎勵本校成績優異同學，學士班符合資格優異學生，第一學年學雜費相當於國立大學收費標準。為促進國際化並鼓勵優秀博士生就讀本校，增設每月 15,000 元有庠博士生助學金。依當年度相關規定辦法辦理。	每學期初依系所公告時程辦理	學生向系所申請，系所送學院複審後，送學務處辦理	吳瑞玲 2249
勤學助學金	為獎勵清寒優秀學生順利完成學業、激勵向上精神，不以學業成績為評選原則，每學期依當年度預算以各院學生人數比例核發，獎助清寒貧困學生，期助學生順利完成學業。	每學期初依公告時程辦理	學生向系所提出申請，系所送學院複審後，送生輔組辦理	吳瑞玲 2249
大專校院弱勢助學金	配合政府規定協助中低收入戶學生順利完成學業，提供學生必要之就學補助，凡符合資格學生，每名每學年補助 35,000 元至 12,000 元(資格為家庭年收入低於 70 萬且不動產低於 650 萬且利息所得低於 2 萬元，由政府與學校共同補助)。	每學年依公告時程辦理	學生向生輔組申請辦理(每學年上學期申請)	吳瑞玲 2249
低收入戶住宿補助金	符合低收入戶之學生並住學校宿舍，依學年度住宿費收取標準核予補助金額。	每學年依公告時程辦理	學生向生輔組申請辦理	吳瑞玲 2249
經濟協助助學金	結合校園及社會各界力量，對於有心向學，無力負擔學費或遭遇急難之本校學生，予以適當實質之經濟協助，辦理助學金借貸及急難濟助金贈予，以助其完成學業。	隨時辦理，預算額度內採先申請先核准	學生申請並主動會簽系教官、導師、系主任後送生輔組辦理	陳賢宗 2237
工讀助學金	為協助本校學生在學期間藉工讀機會，以養成獨立自主精神，擴充學習生活領域，並用以支援學校進行各種臨時性工作。	依各需求單位公告辦理	依需求單位公告辦理	吳瑞玲 2249



項目	簡介	辦理期間	辦理流程	承辦人
補助學生參加校外學術競賽獎學金	為鼓勵學生參加校外學術競賽，藉以發揮自我潛能，提昇學生宏觀特質。凡參與國內競賽者補助 5,000 元至 20,000 元不等之金額；國外競賽者補助 15,000 元至 40,000 元不等之金額，採實報實銷。	隨時辦理，預算額度內採先請先核	學生向系所提出申請，系所送學院複審後，送生輔組辦理	簡麗芬 2240
五育獎助學金	依據學生獎勵辦法，鼓勵學生在學業、學術、服務、活動、才藝及體育等各方面之優異表現，發揮自我潛能。成就、金質獎章得獎人各發給新台幣 10,000 元與 5,000 元不等之獎金。	依公告時程辦理，約每年三月	學生向各評選單位申請，送生輔組辦理	簡麗芬 2240
各項校外獎學金	彙辦各公司行號、省、縣、市、鄉鎮政府、同鄉會、宗親會、校友會、宗教團體、財團法人、基金會扶輪社、獅子會等提供之獎學金。	依各單位來文時程辦理（多數集中在學期初）	依各單位來文規定辦理，大部分均由學生自行向生輔組申請辦理	陳賢宗 2237
生活助學金	為培養弱勢學生獨立自主精神，並厚植就業或就學能力，符合大專校院弱勢助學格資者得以向各單位申請，依各單位年度預算核發，每月新臺幣約 6,000 元生活助學金，領取生活助學金之學生得由各單位安排服務內容。	依各需求單位公告辦理	依需求單位公告辦理	吳瑞玲 2249
全家便利商店清寒獎學金	為鼓勵清寒優秀學生進德修業，激勵學生向上精神，提供新台幣 30,000 之獎學金，僅供大學部學生申請，但不得同時申請勤學助學金。	每學期初依公告時程辦理	學生向系所提出申請，系所送學院複審後，送生輔組辦理	陳賢宗 2237
無限安心就學專案	學生家庭遭遇緊急危難、風災受災學生或父母因非自願性離職失業之子女，提供適時、適切之協助，以期學生能順利完成學業。	隨時辦理	學生向生輔組申請辦理	陳賢宗 2237

# 衛生保健服務

(業管：學務處衛生保健組)

## 一、健康服務

### (一) 外傷及緊急傷病處理

1. 針對受傷及傷口更換敷料包紮處理；初步評估後須轉診者，協助各安排轉診服務。
2. 服務時間：每日 8:30-17:00 (中午照常服務)。

### (二) 校醫駐診

1. 校醫駐診於 107-2 學期 108/2/18 開始，於學生男女第二宿舍一樓衛生保健組服務，本學期星期三、五停診。
2. 由鄰近醫療院所醫師群為大家服務，一般感冒各科醫師均可診治。
3. 本校教職員工生看診不需額外付費、免健保卡 (寒暑假休診)。
4. 看診科別如下：

星期一	星期二	星期四
家醫科	家醫科	家醫科
14:00-16:00	13:00-15:00	14:00-16:00

(三) 每兩個月職醫諮詢服務 (日期、時間另行公告)。

(四) 辦理預防接種、傳染病防治、健康檢查及特殊疾病追蹤、輔導等衛生保健服務。

(五) 辦理學生團體平安保險理賠，戶外教學旅遊保險服務。

(六) 培訓衛保義工協助推動組內各項衛生保健活動及參與社區服務。

(七) 拐杖、輪椅、熱水袋等醫療器材借用。

## 二、健康教學

辦理全校教職員生衛生教育、健康生活宣導、講習、急救教育與健康促進活動。

## 三、健康環境

(一) 全校餐廳衛生檢查、督導及輔導。

(二) 食安事件、餐廳客訴問題處理及追蹤。

(三) 督導餐廳落實食材登錄。

(四) 每週餐具澱粉及脂肪殘留檢驗、油炸油總極性物質檢驗。

(五) 辦理餐飲、營養與食品衛生教育活動。

# 學生社團一覽

(業管：學務處課外活動組)

元智大學學生社團分為 8 大性質，共計 100 個社團。108/04/18 修訂

社團名稱	校內指導老師	社團名稱	校內指導老師	社團名稱	校內指導老師
學術文藝性社團(18)		聯誼性社團(16)		自治性社團(26)	
美工社	體育室李福祥老師	桃園校友會	管理學院彭本琪老師	學生會	課外組黃郁蘭組長 課外組林秀珠老師
領袖社	會計室許麗娟老師	宜蘭校友會	工管系胡黃德老師	畢業生聯合會	諮就組詹秀蓉組長 諮就組蔡玉萱老師
AISEC 元智分會	應外系陳育琳老師	南部地區聯合校友會	化材系姚少凌老師	電機系甲組學會	電機系甲組陳鏗元老師
電影右社	資傳系張世明老師	福音團契	資工系楊正仁老師	電機系乙組學會	電機系甲組林柏江老師
攝影社	資傳系張弘毅老師	轉學生聯誼會	通識教學部麥麗蓉老師	電機系丙組學會	電機系甲組林逸倫老師
圍棋社	機械系余念一老師	新竹校友會	機械系林育才老師	電通英專班學會	電機系乙組邱政男老師
多媒體動漫社	通識教學部陳巍仁老師	彰化校友會	中語系徐富美老師	機械系學會	機械系何旭川老師
證券研習社	會計學群粘凱婷老師	嘉雲校友會	終身教育部馮明德老師	化材系學會	化材系姚少凌老師
機動車輛研究社	機械系陳永樹老師	僑生聯誼社	軍訓室吳吉祥老師	工管系學會	工管系梁韻嘉老師
CPA Club	會計學群王瑄老師	台中校友會	機械系江右君老師	資工系學會	資工系林啟芳老師
烘焙社	管理學院羅憶如老師	生命泉學生教會	電機系乙組黃正光老師	資管系學會	資管系袁鳳清老師
桌上遊戲社	通識教學部王怡云老師	陸聯會	生輔組翁旭志老師	資傳系學會	資傳系方文聘老師
不成文詩社	通識教學部陳巍仁老師	馬來西亞學生聯誼會	應外系柯宜中老師	資訊英專班學會	資工系林榮彬老師
塔羅研究社	資工系張經略老師	印尼學生聯誼會	全球事務處蕭敏敏老師	企管班學會	管理學院李杏玉老師
新世紀領袖培育計畫團	管理學院黃敏萍老師	基隆校友會	社政系李姝諍老師	財金班學會	管理學院林璟老師
遊戲創作社	資傳系陳崇文老師	全球學生聯誼會	全球事務處蕭敏敏老師	國企班學會	管理學院李杏玉老師
資訊研究社	資工系林榮彬老師	音樂性社團(10)		會計班學會	管理學院林璟老師
立言社	中語系黃智明老師	MIDI 熱音社	化材系陳政燕老師	學士英語專班學會	管理學院莊欣怡老師
康樂性社團(5)		管樂社	工管系鄭元杰老師	應外系學會	應外系吳翠華老師
熱舞社	資管系王秉鈞老師	吉他社	工管系鄭元杰老師	中語系學會	中語系何威萱老師
國際標準舞社	體育室林青輝老師	光鹽唱詩社	管理學院蔣廷芳老師	社政系學會	社政系劉宜君老師
登山社	電機系甲組蘇泰元老師	弦樂社	工管系鄭元杰老師	藝設系學會	藝設系陳冠華老師
流行音樂錄影帶舞蹈社	資傳系林珮瑜老師	流行音樂錄音社	通識教學部梁家祺老師	工程英專學程學會	生技所黃麗芬老師
魔術社	電機系甲組施皇嘉老師	鋼琴社	管理學院翁華鴻老師	人社英專學程學會	應外系中澤一亮老師
服務性社團(5)		烏克麗麗社	管理學院謝玉菁老師	男生宿舍自治會	宿服組林大為老師
向日葵兒童服務社	工管系陳啟光老師	Disc Jockey 社	管理學院江藍龍老師	女生宿舍自治會	宿服組林大為老師
九零社服工作隊	資傳系蔡美珠老師	嘻哈文化研究社	軍訓室吳昭瑩老師 總務處莊鴻桓老師		
崇德青年志工社	管理學院蔡湘萍老師	體育性社團(14)			
動物關懷社	電機系甲組李仲溪老師	跆拳道社	體育室陳淑貞老師	空手道社	體育室林勁宏老師
中智社	終身教育部馮明德老師	國術社	電機系甲組李仲溪老師	排球社	體育室李士範老師
義工性社團(6)		柔道社	體育室陳文進老師	籃球社	體育室游文杉老師
生活尖兵	生輔組張雅筑老師	網球社	化材系藍祺偉老師	長拳社	電機系甲組李仲溪老師
輔導義工	諮就組吳偉君老師	劍道社	電機系甲組蘇泰元老師	健身美體社	體育室林青輝老師
衛保義工	衛保組陳若涵老師	棒球社	電機系丙組林逸倫老師	飛鏢社	體育室林青輝老師
形象大使	課外組劉逸安老師	滑輪社	終身教育部馮明德老師	法式滾球社	體育室吳政文老師
YOUTH 志工大聯盟	課外組劉逸安老師				
元智大使	軍訓室溫文和老師				

# 資源教室支持服務資源

(業管：學務處諮商與就業輔導組)

元智大學資源工坊隸屬學務處諮商與就業輔導組，專職身心障礙學生輔導工作並提供相關協助，如協助身份鑑定、定期聯誼、服務學習活動及課業輔導等，並有輔導義工協助推動各相關活動之參與及適應，以期更貼近身心障礙同學的需求。

資源工坊是身心障礙同學的專屬空間，設有專職老師提供輔導及相關事項服務，同時提供學生來此唸書、休憩，以增進人際互動與放鬆心情。

## 元智大學學生事務處諮商與就業輔導組 資源工坊服務項目

設備資源提供：  
硬體環境如電腦區、交誼區、閱讀休憩區，  
提供多種圖書、筆電、數位相機、DV等，提供學生外借。



課業輔導：  
每學期初可依據紙本申請及學習情形，  
安排協助同學、學長姐或課輔老師予以個別輔導或伴讀。

生活輔導：  
由資源教室老師及同儕輔導員（輔導義工）提供諮詢服務，  
例如：選課協助、上課錄音、翻譯、就醫和生活照顧等服務。



聯誼活動：  
每學期舉辦期初歡迎會、期中服務學習及參訪活動、畢業談心會。

個別輔導：  
依學生需要，安排定期或不定期個別輔導，協助問題解決。



團體輔導：  
定期舉辦小團體聚會，討論學生所關切之主題。  
如：人際相處、兩性關係、自我了解等。  
(詳見每學期諮商與就業輔導組—心靈加油系列活動)

獎學金申請：  
教育部特殊生獎助學金：於每年十一月三十日提出申請補助。  
元智大學身心障礙學生學習助學金：開學後一個月內，依公告提出申請。  
獎助學金應依規定公開頒發。



就業輔導及轉銜服務：  
依身障學生之需要提供職涯輔導，並提供就業機會訊息。

補助申請：  
協助學生申請個人化學習輔具及教材補助、文具費補助等費用。  
(學校統編：00966880)



更多最新消息歡迎上臉書粉專查詢