

# 2025元智大學畢業生職 涯發展追蹤與分析報告

秘書室公共事務暨校友服務中心



# 研究動機



## 提升畢業生競爭力

研究畢業生職涯發展情況，發現學校教育的不足之處，進而改進教學內容與方法，提高畢業生競爭力。



## 提供有效輔導

深入了解畢業生求職遇到的困難與挑戰，提供有效的輔導服務，幫助畢業生解決問題，順利展開職涯。



## 加強產學連結

研究畢業生職涯發展情況，了解產業需求與趨勢，加強與企業的合作，提供更符合市場需求的教育。



## 提高學校聲譽

畢業生職涯發展情況也反映學校的教育品質與影響力。提升畢業生職涯發展水準，進一步提高學校聲譽與知名度，吸引更多優秀的學生與教師加入。



## 提供各系所辦學改進參考

提供系所作為人材培育及教學輔助的參考，加強與社會和產業趨勢貼近的課程內容，增加畢業生競爭力。



# 研究目的

1

## 瞭解畢業生職業發展

探討畢業生的職業發展及就業狀況，分析元智畢業生在職涯發展過程中所面臨的問題與挑戰。

2

## 影響職涯發展的因素分析

分析可能影響畢業生職涯發展的因素，包括但不限於學校教育品質、教學方法、課程設計等。

3

## 改進教學與課程

回饋學校作為改進教學、課程與學生服務及政策研議之參據。

4

## 推動職涯發展

為在校師生提供有價值的參考，作為人材培育及教學之輔助，以應對職場挑戰。

# 研究內容



## 職涯分布與薪資分析

調查畢業生之職涯分布、薪資分布以及就業之產(行)業情形。

透過畢業生流向調查與雇主滿意度資料來描述元智畢業生職涯路徑、工作所得與所待的企業別。



## 學習表現與薪資關聯

結合在校學習資料與畢業流向調查之薪資資料，交叉分析出學習表現與薪資之關聯。



## 職場軟實力評估

針對畢業後五年校友之回饋意見進行分析，並呈現校友對於學校在職場能力培養的意見。

# 研究主題與永續發展目標



## 提升高教公共性

以辦學資訊公開、擴大社群服務等項目，優化辦學品質。



## SDG4 教育品質

透過校友的求學經歷，瞭解元智大學的教育品質，是否可以培育擁有永續發展所需知識與技能的畢業生。



## SDG8 就業與經濟成長

促進包容且永續的經濟成長，確認校友是否可以獲得合宜工作。



# 研究步驟

## 問卷設定

根據教育部公  
版問卷，設定  
題目。

## 問卷測試

進行問卷系統  
測試，確保系  
統正常運作。

## 問卷發放

將問卷發放畢  
業1、3、5年本  
國籍校友進行  
調查。

## 資料分析

將問卷資料進  
行分析和整理，  
瞭解校友的職  
業發展和就業  
情況。

## 結果呈現

提出改善建議  
和推動方案，  
以促進學校和  
校友之間的關  
係和發展。

# 研究方法與樣本

- 本研究採用**非實驗性質研究方法**，針對全體研究對象進行調查。
- 研究樣本包括**畢業滿1年、3年及5年本國籍校友**，分別對應**112學年度、1110學年度和108學年度**畢業生。
- 雖然調查針對全體畢業生，但**實際回覆率可能不會達到100%**。
- 資料收集主要通過**問卷調查和次級資料**（包括校務研究資料庫）進行。
- 研究將採用**統計分析方法**來處理收集到的資料。



## 校友資料庫分析

利用現有的校友資料庫進行深入分析，了解畢業生的職涯發展軌跡。



## 畢業生流向調查

每年9-10月配合教育部執行畢業生流向調查，收集畢業生發展情況。



## 交叉分析

結合在校學習資料與畢業後發展資料，進行交叉分析，找出潛在關聯。

# 預期研究成果



## 深入了解畢業生職涯發展問題與挑戰

透過調查與分析，將揭示本校畢業生在職涯發展過程中所面臨的具體問題與挑戰，包括就業困難、職涯發展停滯、行業適應等方面的情況。



## 分析畢業生職涯發展的影響因素

將識別可能影響畢業生職涯發展的因素，包括學校教育品質、教學方法、課程設計等，並分析其對畢業生職涯發展的實際影響程度。



## 提出改進建議

根據研究結果提出改進建議，包括但不限於課程更新、教學方法優化、職涯指導強化等方面的措施，以提高畢業生競爭力和職涯發展水平。



## 提供辦學改進之實用參考

研究結果將作為提升教學、改造課程、輔導就業等相關政策修正之參考，期能對校務推動及校友關係維繫有實質助益，增進校友對學校的歸屬感及參與度，進而促進學校與社會的良性互動與發展。

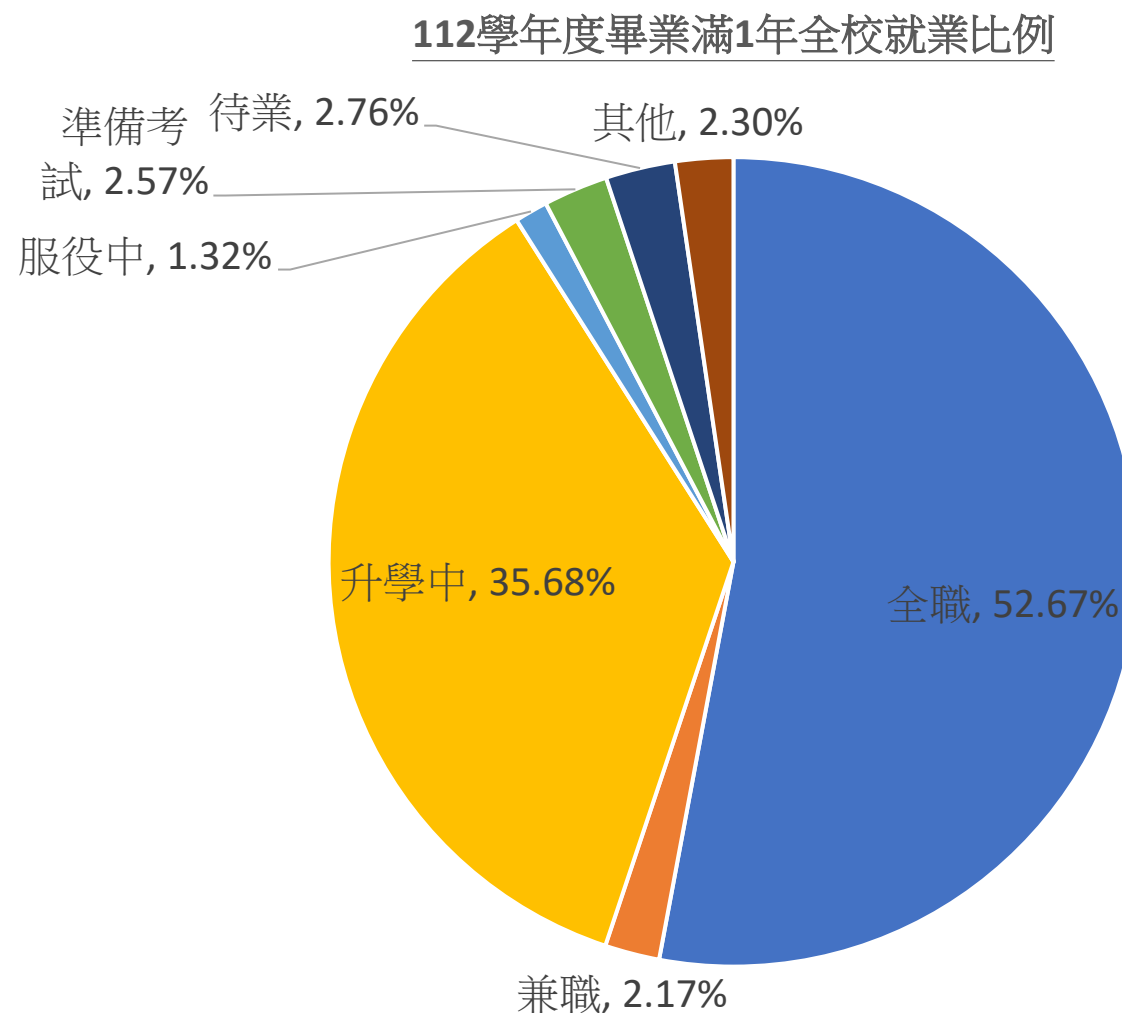


# 1. 追蹤人數

項目	108 學年畢業滿 5 年			110 學年畢業滿 3 年			112 學年畢業滿 1 年		
	應填答 人數	已填答 人數	填答 比例	應填答 人數	已填答 人數	填答 比例	應填答 人數	已填答 人數	填答 比例
博士	20	15	<b>75.00%</b>	16	13	<b>81.25%</b>	17	16	<b>94.12%</b>
碩士	376	275	<b>73.14%</b>	352	266	<b>75.57%</b>	361	288	<b>79.78%</b>
學士	1436	950	<b>66.16%</b>	1449	1059	<b>73.08%</b>	1560	1231	<b>78.91%</b>
總計	<b>1832</b>	<b>1240</b>	<b>67.69%</b>	<b>1817</b>	<b>1338</b>	<b>73.64%</b>	<b>1938</b>	<b>1535</b>	<b>79.21%</b>

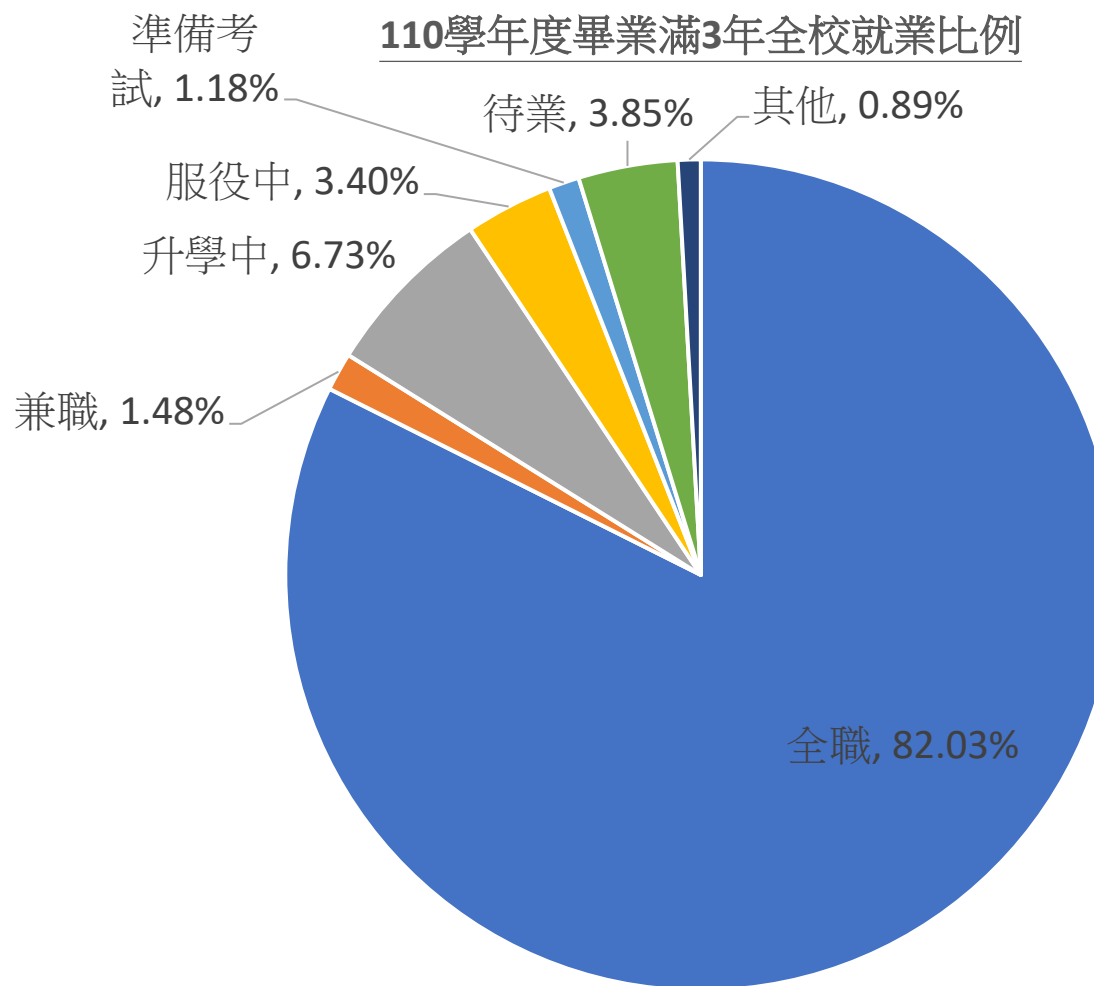
## 2. 畢業生流向

- 本圖顯示畢業滿 1 年校友於畢業後的主要去向，包括就業、繼續升學及其他狀態。結果顯示，多數校友於短期內即進入職場，反映本校在培養學生就業能力與職場銜接方面具備一定成效。



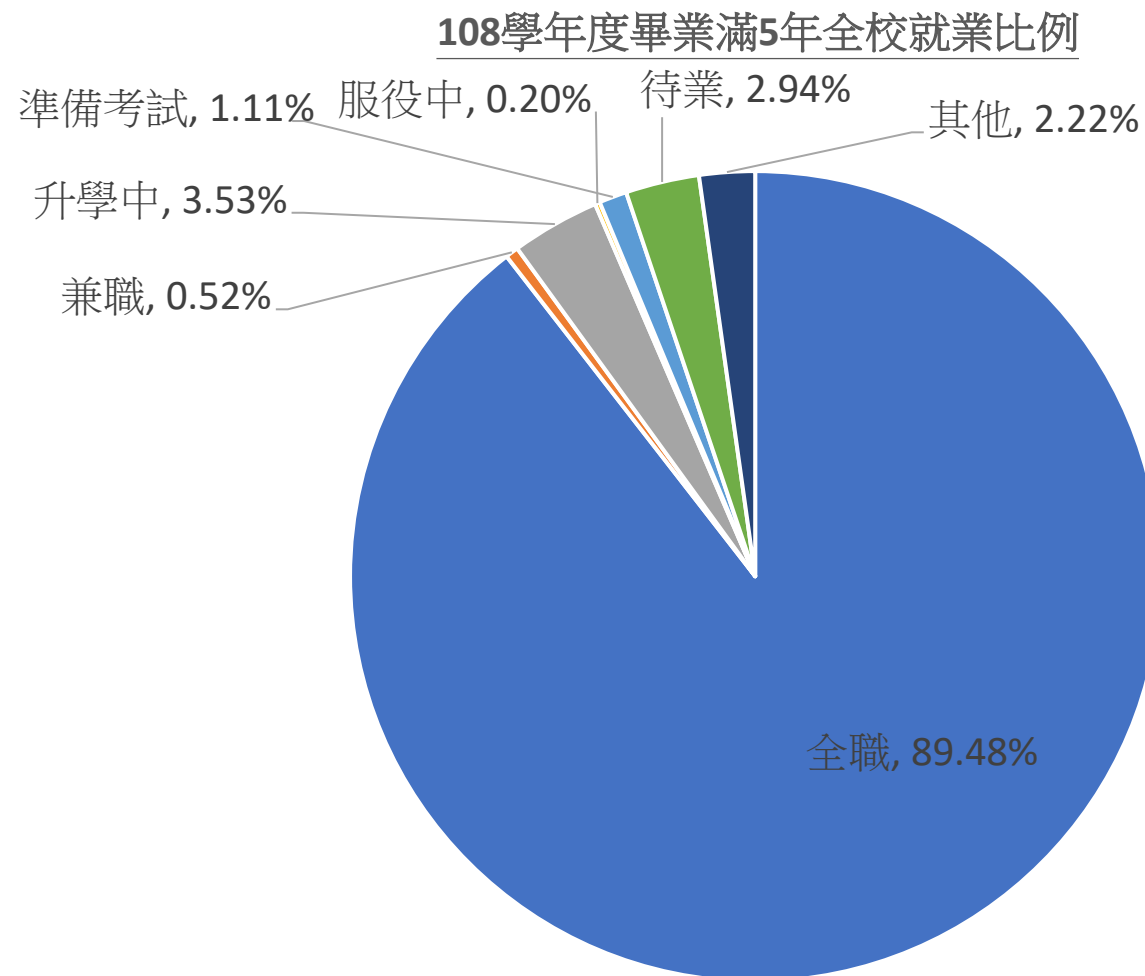
## 2. 畢業生流向

- 相較畢業滿 1 年，畢業滿 3 年校友之流向結構更趨穩定，就業比例進一步提高，顯示校友在累積初期職場經驗後，職涯方向逐漸明確。



## 2. 畢業生流向

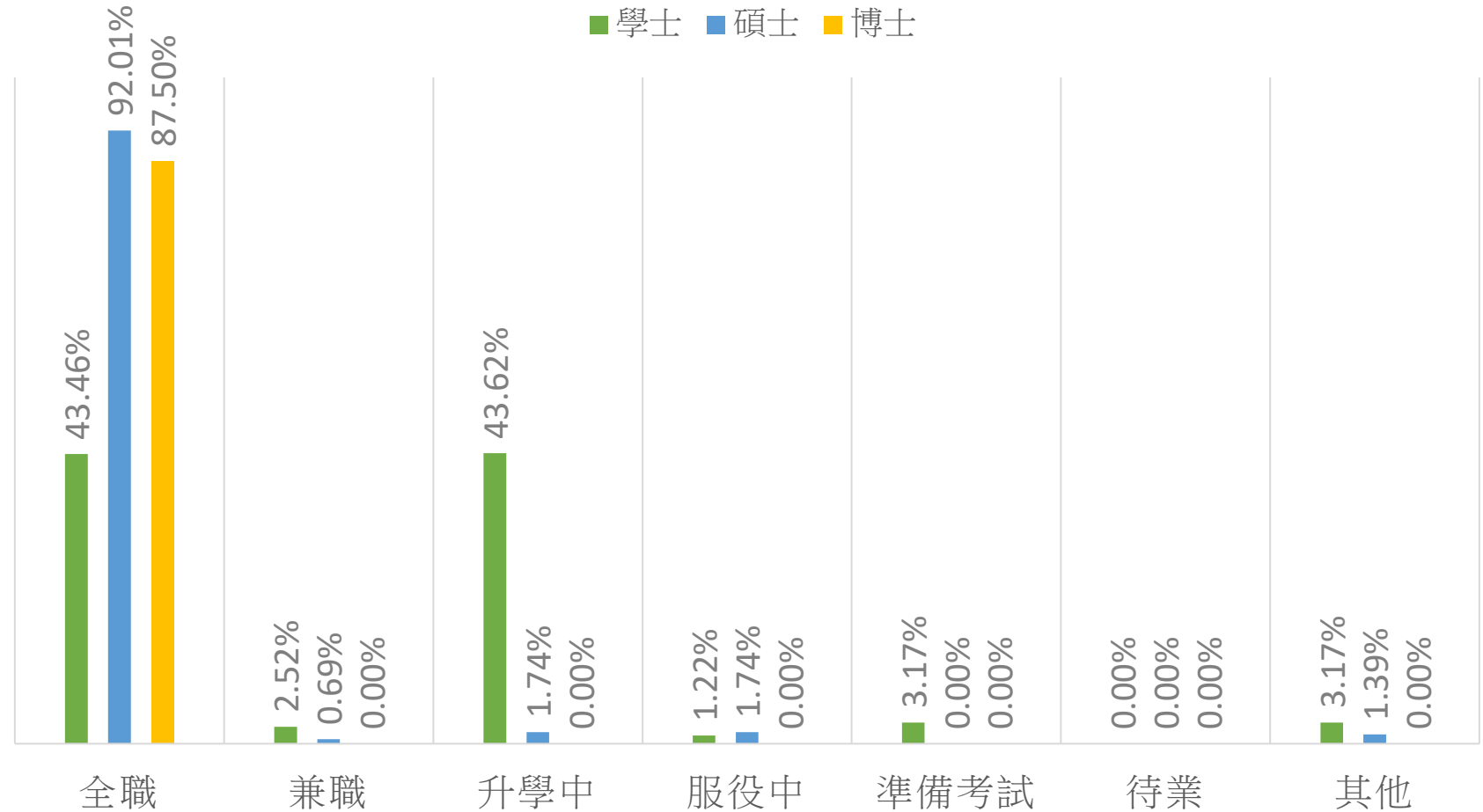
- 本圖呈現畢業滿 5 年校友之流向概況，就業狀況已呈現高度穩定，顯示多數校友已完成職涯初期探索，進入相對成熟的職業階段。



## 2. 畢業生流向

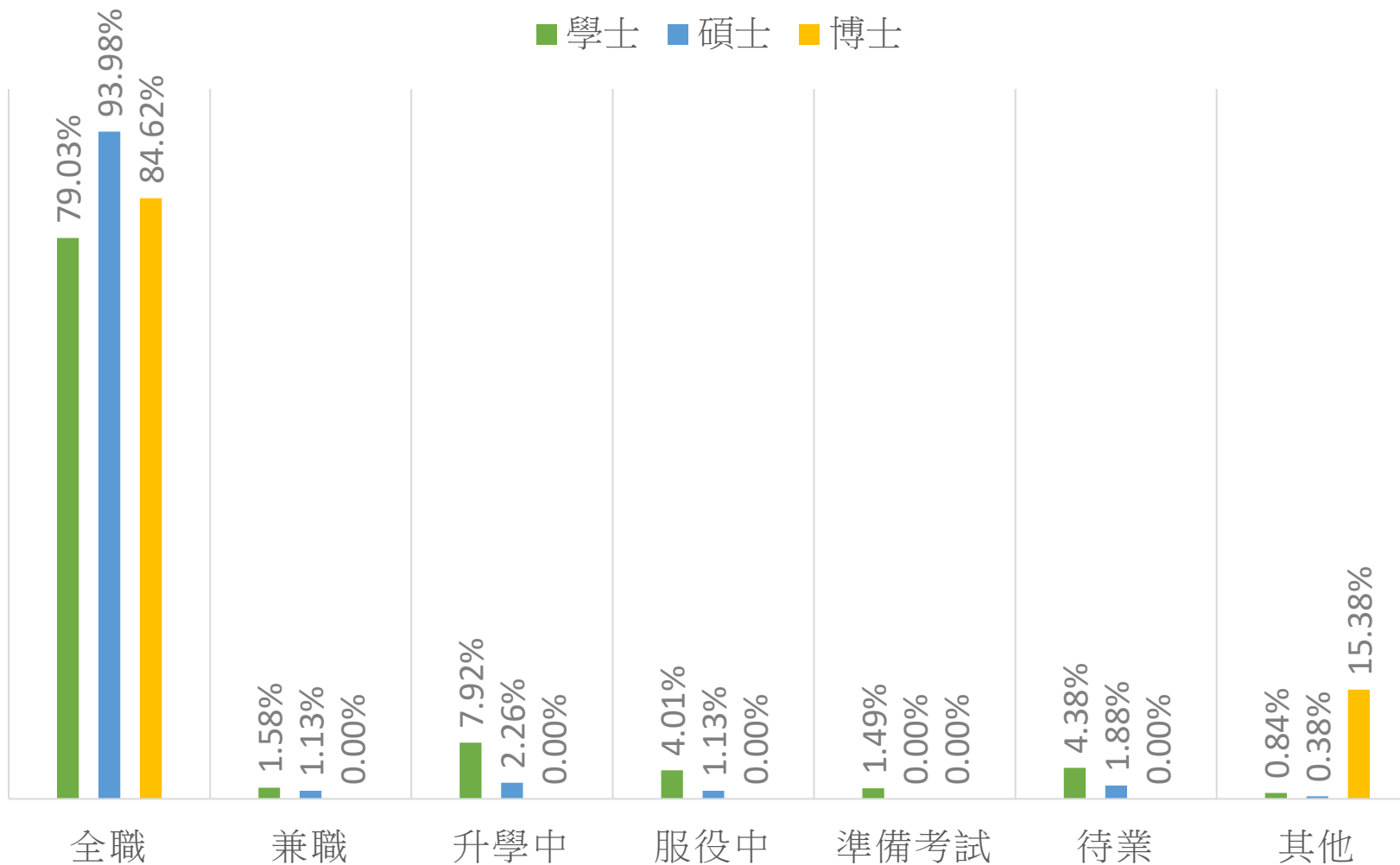
- 本圖呈現畢業滿5年校友之流向概況，就業狀況已呈現高度穩定，顯示多數校友已完成職涯初期探索，進入相對成熟的職業階段。

112學年度畢業滿1年各學制就業比例



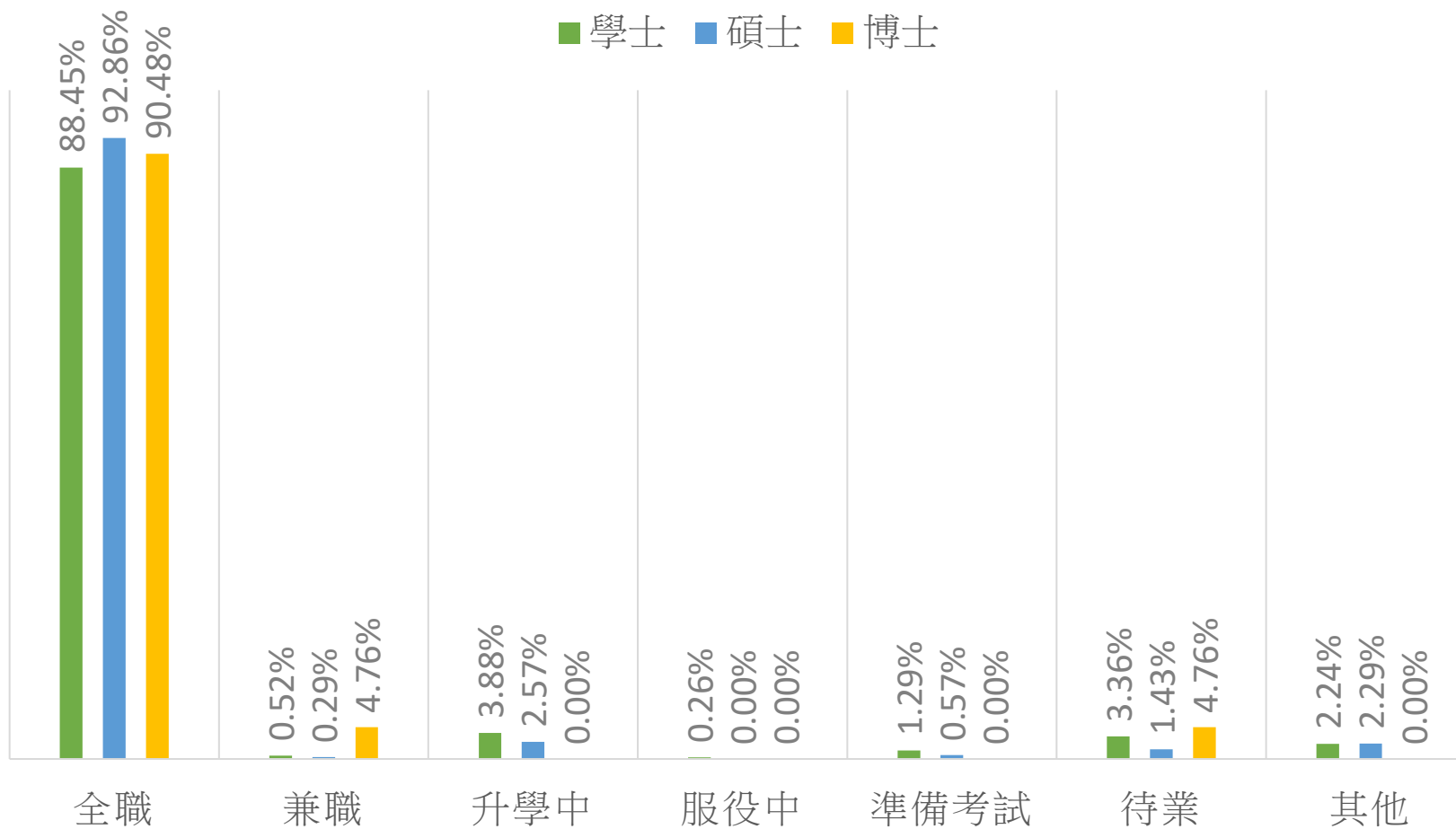
## 2. 畢業生流向

110學年度畢業滿3年各學制就業比例



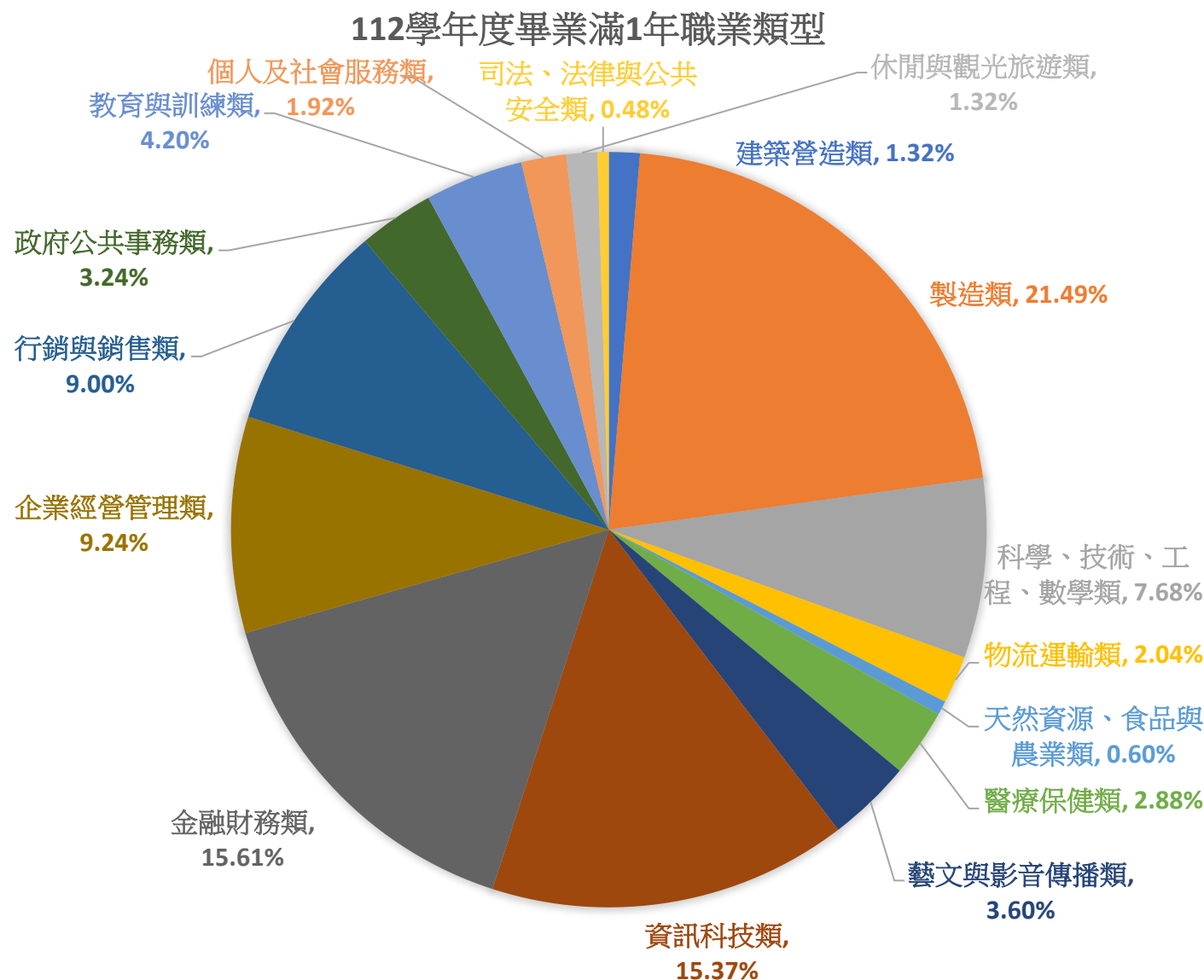
## 2. 畢業生流向

108學年度畢業滿5年各學制就業比例



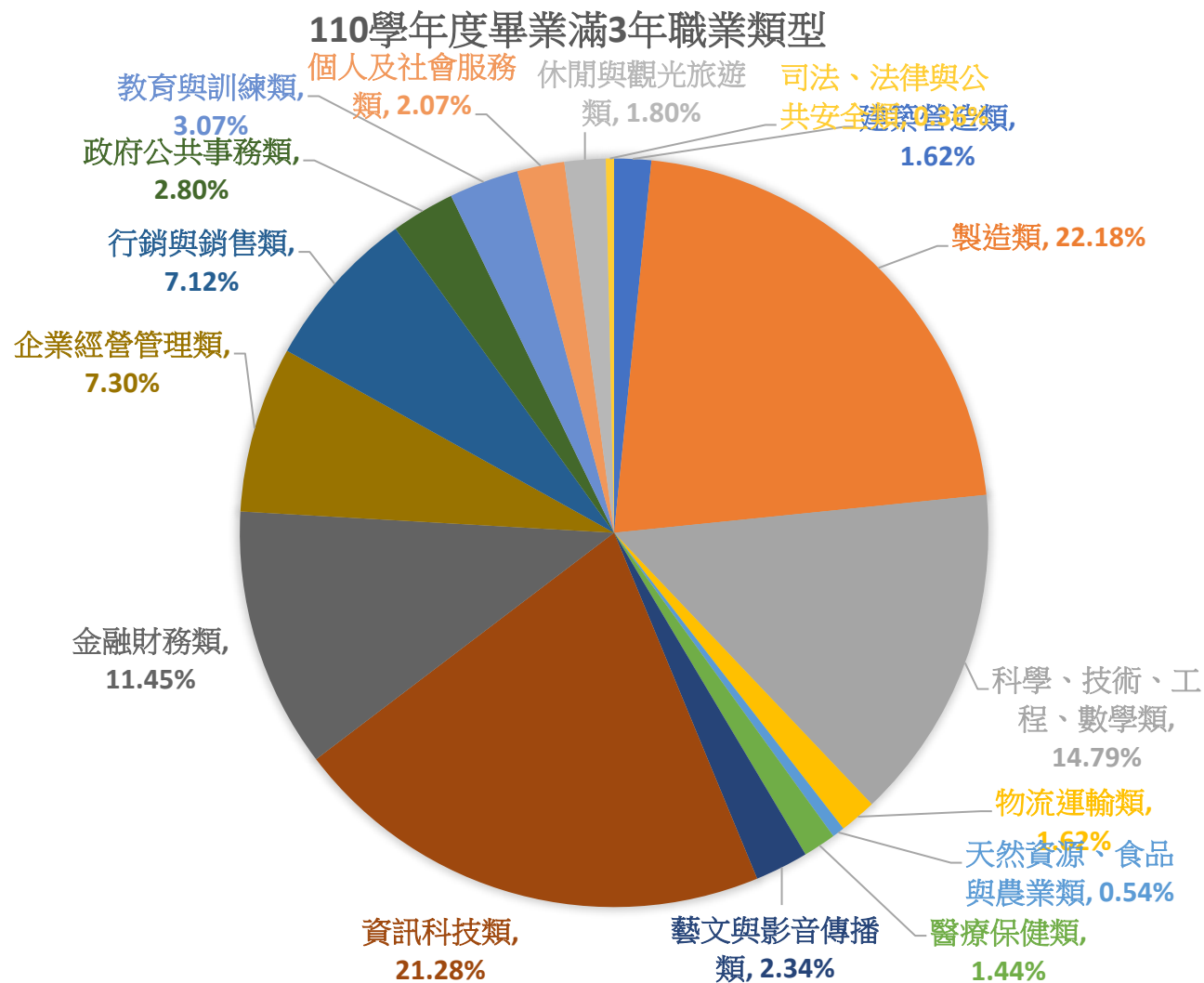
### 3. 職業類型

- 畢業滿 1 年校友主要集中於製造業、金融財務與資訊科技等高附加價值產業，合計占比超過五成，顯示本校畢業生在技術與商業導向產業具備良好就業競爭力。
- 管理與行銷相關職類亦占一定比例，反映跨領域能力培養成效，而公共服務與其他產業則相對為少數。



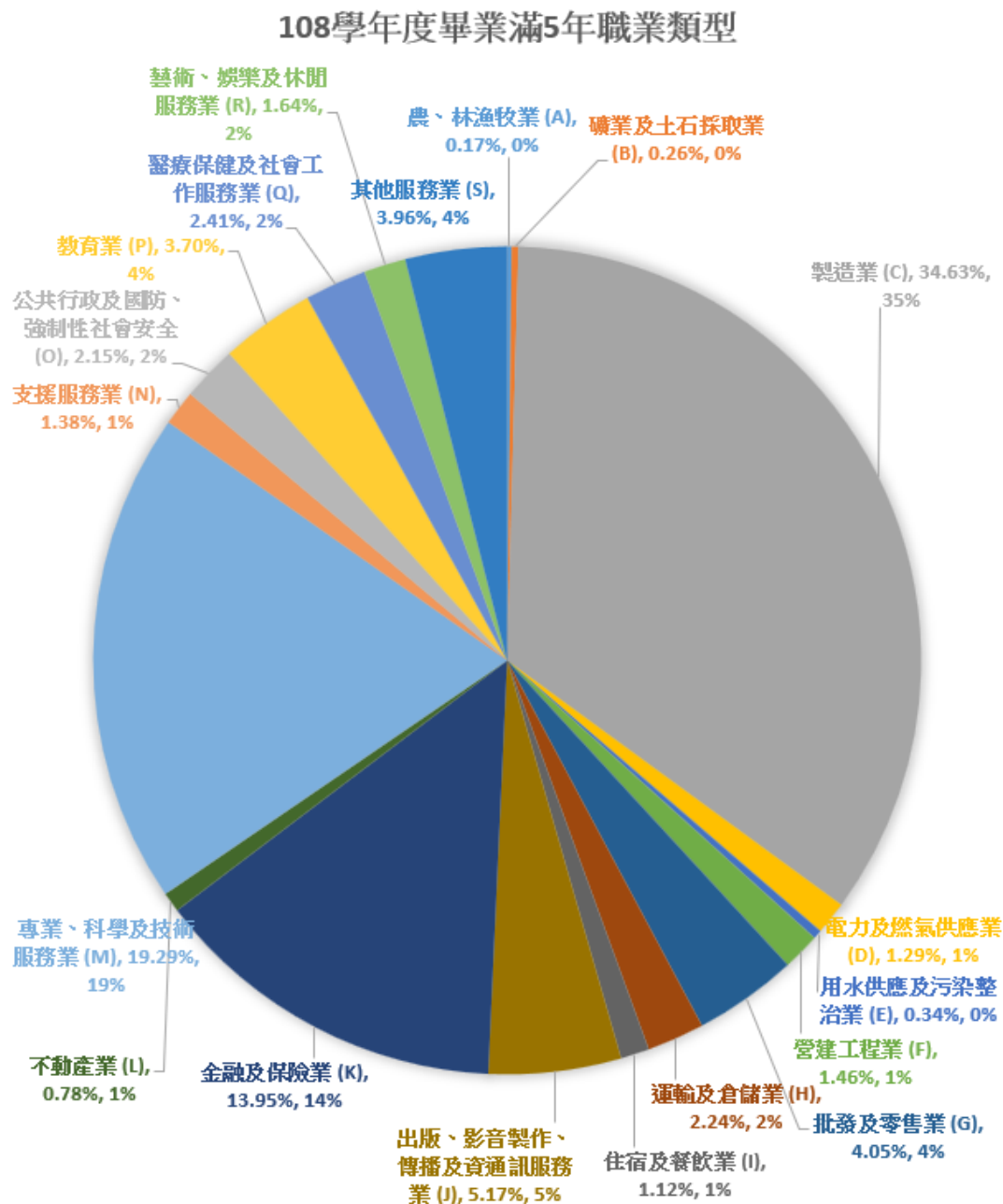
### 3. 職業類型

- 畢業滿 3 年校友主要集中於製造業、資訊科技及 STEM 相關職類，顯示隨著職場經驗累積，校友逐步進入技術與專業導向產業。相較畢業滿 1 年階段，產業分布更趨穩定，反映校友職涯方向逐漸明確。



### 3. 職業類型

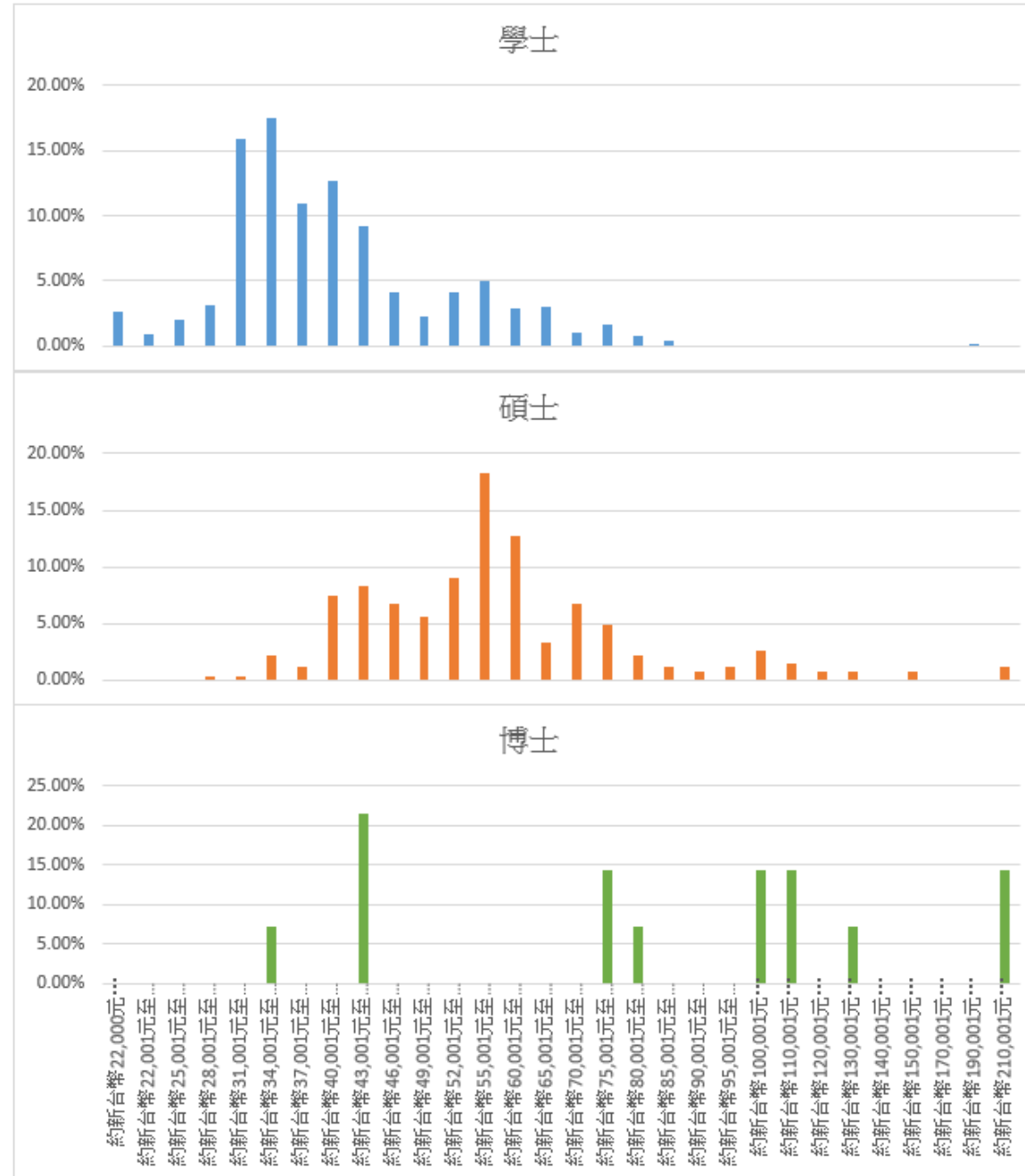
- 畢業滿 5 年校友多集中於製造業、專業技術服務及金融保險業，顯示職涯已趨於穩定，並逐步集中於高附加價值核心產業。



# 4. 平均薪資

- 本圖呈現畢業滿 1 年校友之薪資分布情形，顯示新鮮人薪資水準與產業別、學制間存在一定差異，反映初入職場階段的結構性特徵。

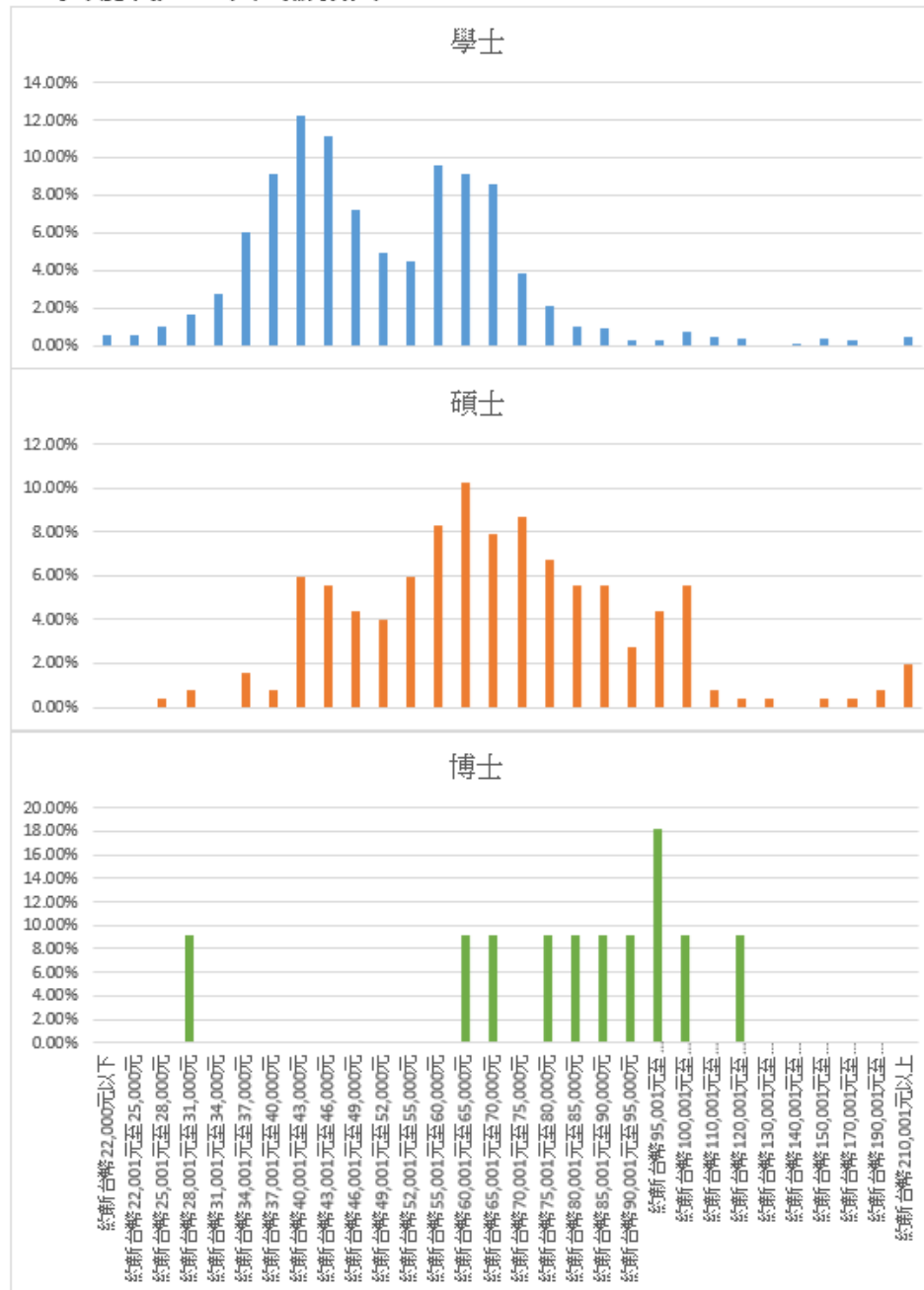
112 學年度畢業滿 1 年平均薪資分布



# 4. 平均薪資

- 隨著工作年資增加，畢業滿3年校友之平均薪資明顯提升，顯示工作經驗累積對薪資成長具有正向影響。

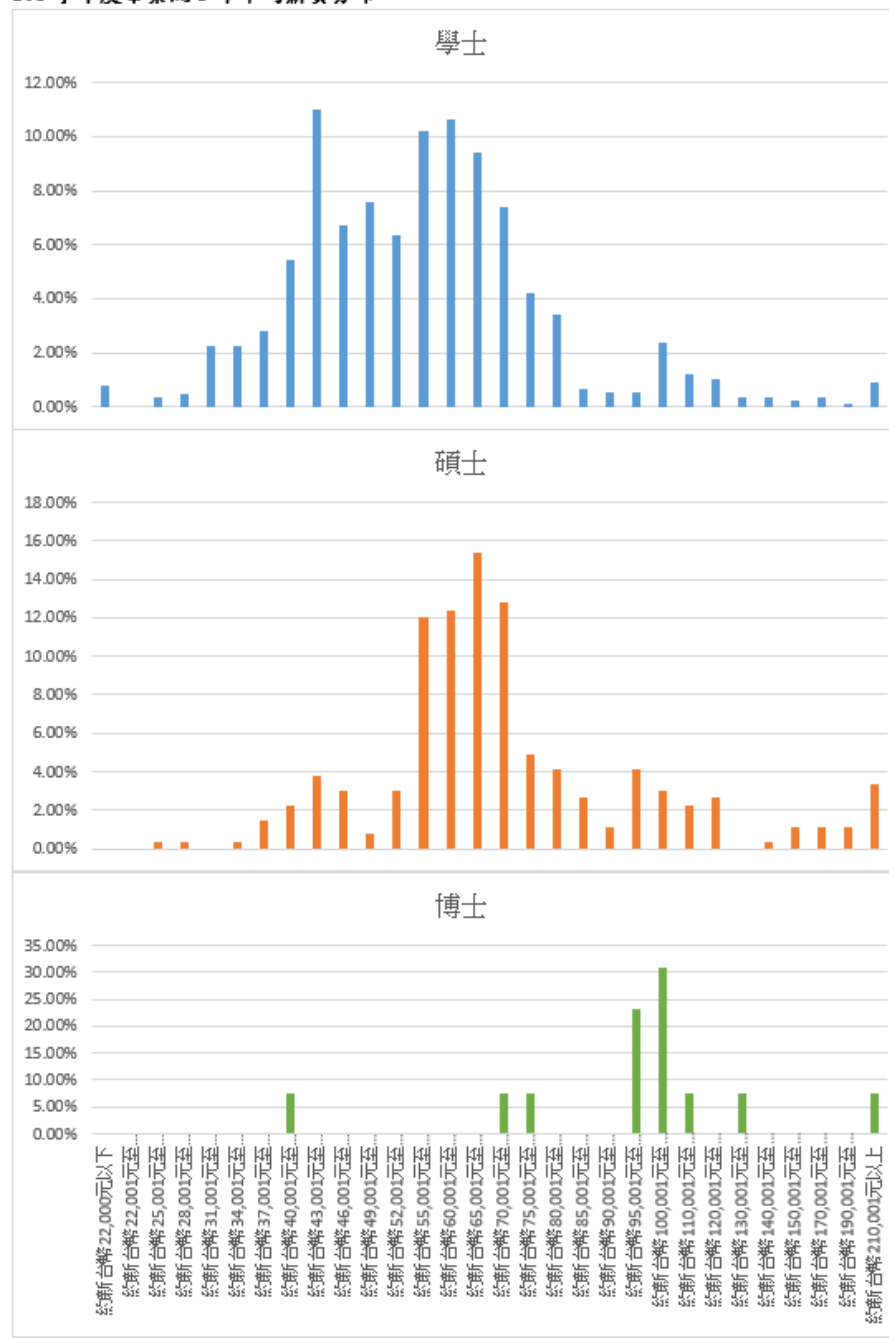
110 學年度畢業滿3年平均薪資分布



# 4. 平均薪資

- 本圖顯示畢業滿 5 年校友之薪資水準已呈現較明顯分化，反映不同職涯發展路徑與產業別所帶來的長期薪資差異。

108 學年度畢業滿 5 年平均薪資分布



# 5. 畢業滿1年、3年及5年校友各學制應追蹤人數就業情形與平均薪資總表

學制		已就業(人數)				未就業(人數)					
		已就業	工作狀況			未就業	未就業原因				
			全職	兼職	平均薪資		繼續升學	服役待役	準備考試	待業	其他(含家管/料理家務者)
112 學年 度畢業滿1年	大學部	566	535	31	42355	665	537	15	39	35	39
	碩士班	267	265	2	63140	21	5	5	0	7	4
	博士班	14	14	0	100107	2	0	0	0	2	0
	全校	847	814	33	49017	688	542	20	39	44	43
110 學年 度畢業滿3年	大學部	865	848	17	54526	208	85	43	16	47	17
	碩士班	253	250	3	72953	13	6	3	0	3	1
	博士班 (13/16/3)	11	11	0	80000	2	0	0	0	0	2
	全校	1129	1109	20	57840	223	91	46	16	50	20
108學年 度畢業滿5年	大學部	882	868	14	61816	69	25	1	5	21	17
	碩士班	266	263	3	78650	9	2	0	2	2	3
	博士班	13	11	2	105692	2	0	0	0	1	1
	全校	1161	1142	19	66156	80	27	1	7	24	21

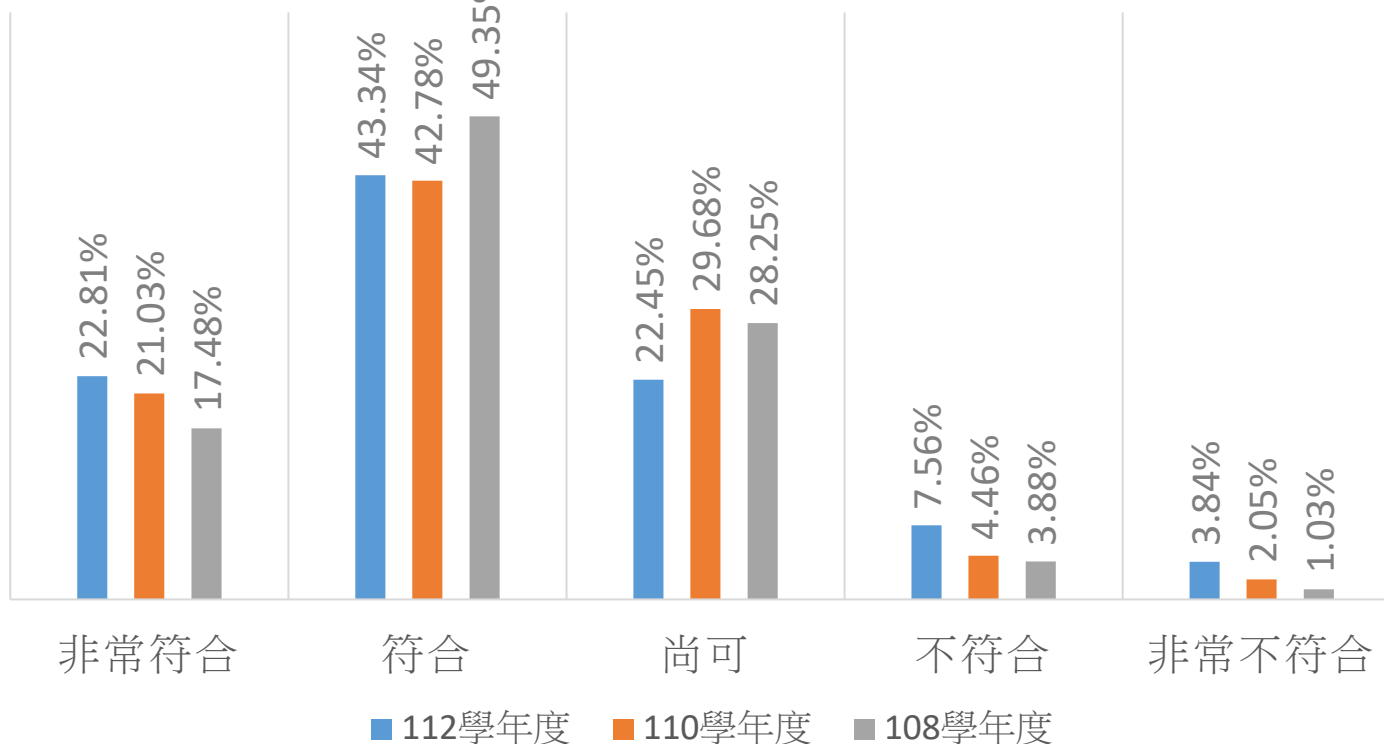
# 6. 近3年畢業滿1年校友各學制應追蹤人數 就業情形

學制 (填答人數/畢業人數/未追蹤人數)		已就業(人數)				未就業(人數)					
		已就業	工作狀況			未就業	未就業原因				
			全職	兼職	平均薪資		繼續升學	服役待役	準備考試	待業	其他
112 學年度畢業滿1年	大學部	566	535	31	42355	665	537	15	39	35	39
	碩士班	267	265	2	63140	21	5	5	0	7	4
	博士班	14	14	0	100107	2	0	0	0	2	0
	全校	847	814	33	49017	688	542	20	39	44	43
111學年度畢業生	大學部	541	517	24	42,040	605	510	17	26	33	19
	碩士班	303	301	2	61,482	36	16	5	0	10	5
	博士班	15	12	3	78,433	1	0	0	0	1	0
	全校	859	830	29	49,533	642	526	22	26	44	24
110 學年 度畢業生	大學部	531	510	21	42,131	656	533	40	38	36	9
	碩士班	276	275	1	62,415	23	9	7	0	4	3
	博士班	15	14	1	98,233	1	0	0	0	0	1
	全校	822	799	23	49,965	680	542	47	38	40	13

# 7. 近3年畢業滿1年校友對於現職工作與在學專業訓練課程之相符程度

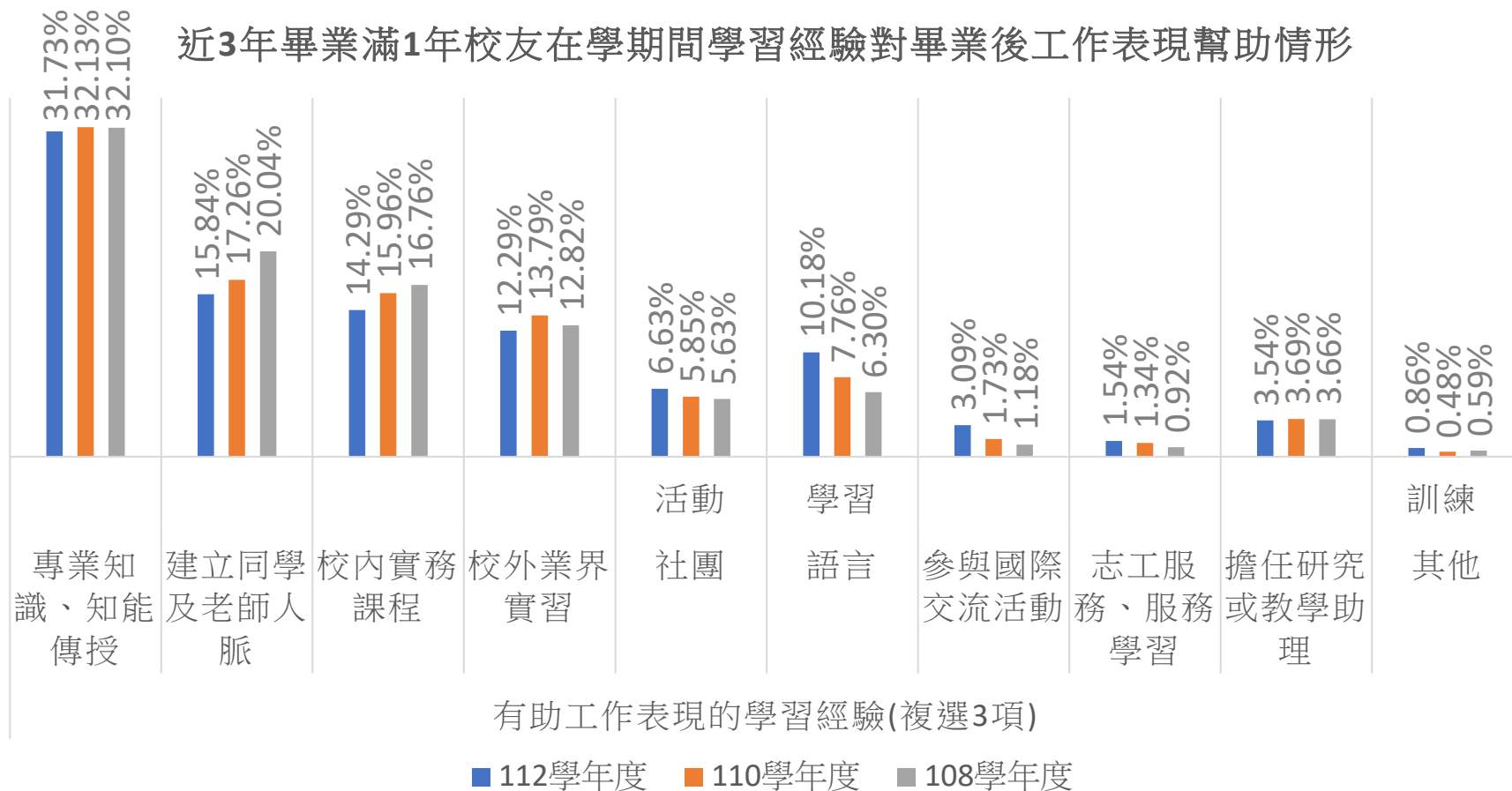
- 本圖分析校友對於目前工作內容與在學期間專業訓練之契合程度評價。結果顯示，多數校友認為在學所學與實際工作具有一定程度的連結，顯示課程設計具備實務導向基礎。

近3年畢業滿1年校友對於現職工作與在學專業訓練課程之相符程度



# 8. 近3年畢業滿1年校友在學期間學習經驗對畢業後工作表現幫助情形

- 本圖呈現校友對在學學習經驗是否有助於畢業後工作表現的主觀評估結果。整體而言，校友普遍肯定在學期間所累積之知識與能力，對其職場適應與工作表現具有正向影響。



# 結論

- 整體就業表現穩定：多數畢業生於畢業滿 1 年內即進入職場，且隨畢業年資增加，就業狀況趨於穩定。
- 產業結構逐步集中：校友由初期多元就業，逐漸集中於製造業、資訊科技、專業技術服務與金融保險等高附加價值產業，顯示職涯發展走向明確。
- 薪資隨年資成長：畢業滿 3 年與 5 年校友之平均薪資顯著提升，反映工作經驗與專業累積的長期效果。
- 學用具一定連結：多數校友肯定在學專業訓練與現職工作具有相當契合度，顯示課程整體具備實務導向基礎。

# 結論

- 後續將整合畢業生流向問卷、在學學習歷程與校務研究資料庫，進一步進行迴歸分析。
- 透過迴歸模型，檢驗課程設計、學習表現、能力培養與背景因素，對就業機率、產業選擇與薪資表現之影響。